

市報

とす

7
2012 Jul.

平成24年7月1日号 NO.1154



とりごえ温泉 栖の宿

河内ダム湖畔 ^{すみか} 栖の宿に
遊びにおいでよ!!

今号の主な内容

- 遊びにおいでよ!!とりごえ温泉 栖の宿.....2・3
- 財政公表.....4・5
- 夏休み子ども向けイベント.....6・7
- 外国人住民の住民基本台帳制度がスタート.....8
- 鳥栖山笠・まつり鳥栖.....9

とりごえ温泉栖の宿から望む河内ダム周辺

河

内ダムの湖畔にた
たずむロッジ風の
市の施設が「とり
ごえ温泉 栖の宿」です。

栖の宿は、宿泊や温泉入浴、食事ができる施設（旧やまびこ山荘）と、温泉入浴や休憩ができる施設（旧とりごえ荘）の2つからなる施設です。宿からは、ダム湖畔やコカ・コーラウエスト鳥栖市民の森など大自然のパノラマを一望できます。栖の宿へのアクセスは、牛原町方面から、または神辺町の門前交差点から、山間部の河内町方面へ向かいます。栖の宿までは、自動車ですが、JR鳥栖駅から路線バスも運行しています。



ロッジ風の三角屋根が目印です

遊びにおいでよ!!

すみか

とりごえ温泉 栖の宿

■問い合わせ

とりごえ温泉 栖の宿 (☎82-5005)
農林課農政係 (☎85-3563)

栖

の宿は、宿泊施設・温泉施設の両方に天然温泉をひいた浴場があるのが最大の魅力です。泉質は弱アルカリ性の単純温泉で、神経痛や疲労回復などに効能があり、宿泊・休憩のどちらにも利用することができま

す。温泉の後は、大広間で囲碁や将棋、会話などを楽しみながら、くつろぎのひとときをお過ごしください。

宿泊は年中無休（日帰り湯、休憩室、レストランは毎週火曜日、火曜日が祝日の場合はその翌日と年末年始が休み）で利用できます。



とりごえ温泉 栖の宿
マネージャー

むら た とおる
村田 徹さん

(株式会社篠原建設リゾート事業部)

指定管理者として、栖の宿の施設管理を行っています。お客様に満足していただくため、栖の宿ではさまざまなプランをご用意しています。

お弁当、温泉、送迎付きでグラウンド・ゴルフを2,000円で楽しめる人気のプランや、運動部などの学生さんを対象とした合宿プラン、夏ならではのビールとバーベキューを楽しめるプランもありますよ!!詳しくはお尋ねください。

お得情報

宿泊料金がさらにお安く!!

シルバープラン

70歳以上の方はお一人様5,800円(1泊2食付)で宿泊できます。予約の際にお伝えください。

◆ 宿泊料 (1人当たり、1泊2食付)

大人(高校生以上)	6,300円~
中学生	5,800円~
小学生	5,650円~

◆ 入館料 (温泉利用料・入湯税込、個室・家族風呂利用は別料金)

大人(高校生以上)	300円
中学生	200円
小学生以下	無料

※篠原建設の地域貢献事業として平成29年3月31日まで小学生以下の入館料は無料です。



温泉施設の浴場

季

節の食材を生かしながら、料理長が腕を振るう、おいしい料理が食べ放題！

「栖の宿」で大人気なのは、なんとと言ってもお昼のバイキング。毎日たくさんの人でにぎわいます。

鳥栖産の米や野菜などを使い、地産地消にこだわったヘルシーレシピに、リピーターも後を絶ちません。

中でもおすすめメニューは、その場で揚げたてが振る舞われる「天ぷら」。サツマイモやタマネギ、ナス、シメジなどの新鮮野菜にエビが食べ放題、サクッとした衣で熱々をいただくこと



(写真上)大自然の中で食べるバイキングは最高です
(写真下)大坪料理長(左)をはじめスタッフたちが笑顔で迎えます



ができます。おかずはもちろん、日替わりパスタやカレー、スイーツやドリンクなども充実しています。

また、テラスに出て外で食事ができるというのも、バイキングではめずらしく、魅力の一つです。ぜひ最高のロケーションで味わってください。



盛りだくさんの料理を楽しめます



大人気!!
揚げたてサクサクの天ぷら



ソフトクリームもあるよ!!
ちびっこも
おいしくほおばります



毎日20種類以上の料理が並びます

ランチバイキング

営業時間: 11時30分~14時
(毎週火曜日は休みです。火曜日が祝日の場合は、その翌日が休みです)

料金

大人(中学生以上) 1,000円
4歳~小学生 700円



コカ・コーラ
ウエスト鳥栖
市民の森



河内河川
プール

※夏休み中(7/21~8/31)開設
初日は午後オープン

夏は緑が
きれいだよ



テニスコート

※利用は栖の宿へ



栖の宿のそばには、緑や水を楽しめるスポットがあります。食事や温泉を楽しむだけでなく、周辺スポットも散策してみましょう!

風の見える橋



とっとちゃん
オススメ!!

「栖の宿」周辺の 水と緑のスポット

予算の執行状況

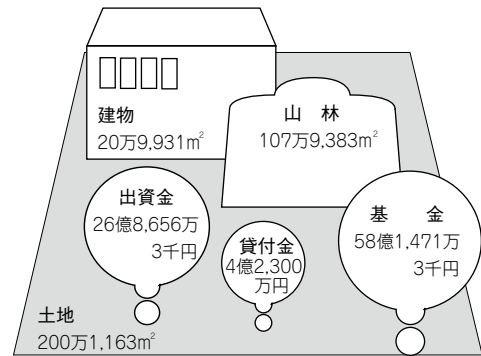
平成23年10月1日から平成24年3月31日までの鳥栖市の財政状況をお知らせします。

平成24年3月31日現在

設置された市民球場の防球ネット



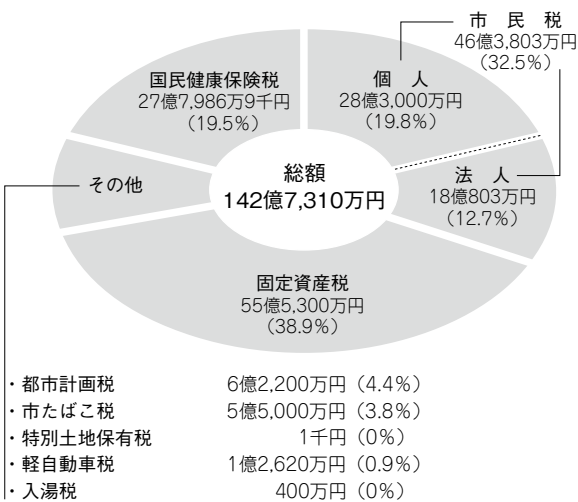
市有財産



市有財産とは、市が所有する財産のことで、例えば庁舎や学校、公園などの建物や土地および基金や出資金などを言います。

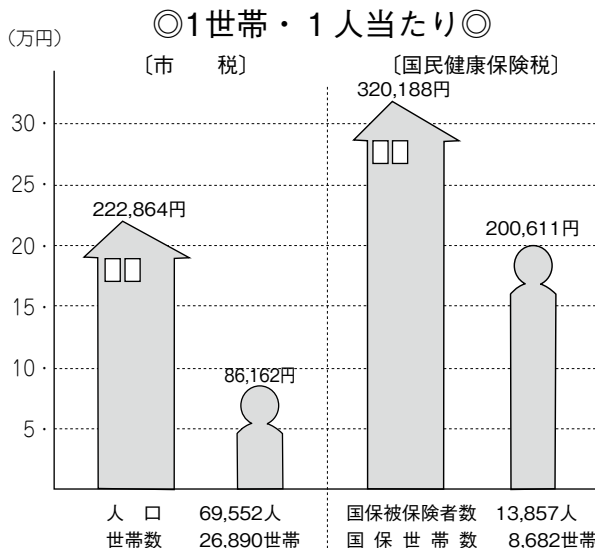
基金は家計に例えれば貯金にあたるもので、経済不況などによる大幅な税収減や、災害発生などによる思わぬ支出に備えるための財政調整基金や市債の償還に備えるための減債基金などがあります。

市民負担

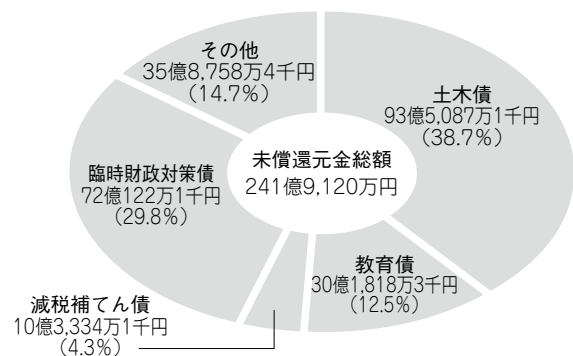


一時借入金

一般会計	0円	一時借入金とは、地方公共団体が現金(持ち合わせ)の不足によって事業費の支払いが滞るのを防ぐために、一時的に銀行などから借り入れるお金で、一会計年度を超えないものをこのことを言います。
国民健康保険	18億円	
後期高齢者医療	0円	
特別会計		
農業集落排水	0円	
鳥栖駅東土地区画整理	0円	
新鳥栖西土地区画整理	0円	
産業団地造成	0円	



市債



市債とは、地方公共団体が道路整備や学校の大規模改造などの大型事業を行う際に、その財源として借り入れるお金で、約5～30年をかけて返済していきます。一時借入金との違いは、あらかじめ計画を立てた上で、一会計年度を超えて借り入れをする点です。

収入と支出

	〔歳入〕	予算額	収入済額	(%) 収入率	〔歳出〕	予算額	支出済額	(%) 執行率
一 般 会 計	227億9,142万9千円	213億2,692万6千円	93.6	227億9,142万9千円	209億5,381万円	91.9		
特別会計								
国民健康保険	82億3,260万2千円	59億2,087万8千円	71.9	82億3,260万2千円	76億6,385万9千円	93.1		
後期高齢者医療	6億4,555万4千円	6億 347万1千円	93.5	6億4,555万4千円	5億4,514万1千円	84.4		
農業集落排水	2億1,341万3千円	2億1,123万7千円	99.0	2億1,341万3千円	2億 312万4千円	95.2		
鳥栖駅東土地区画整理	2億3,558万5千円	2億3,506万2千円	99.8	2億3,558万5千円	1億3,610万7千円	57.8		
新鳥栖駅西土地区画整理	7,781万3千円	4,054万1千円	52.1	7,781万3千円	6,466万8千円	83.1		
産業団地造成	619万3千円	519万1千円	83.8	619万3千円	599万1千円	96.7		
水道事業								
収益的収支	23億6,562万3千円	23億7,039万6千円	100.2	24億6,414万7千円	24億1,357万円	97.9		
資本的収支	1,031万5千円	855万3千円	82.9	5億6,683万7千円	5億6,146万3千円	99.1		
下水道事業								
収益的収支	16億6,975万円	16億7,017万4千円	100.0	16億5,771万7千円	16億5,272万4千円	99.7		
資本的収支	21億6,012万円	19億 872万1千円	88.4	28億5,324万円	25億8,012万7千円	90.4		

◎ 一般会計 ◎

平成23年度下期の一般会計予算は227億9,143万円となり、上期と比較すると4億6,227万円(2.1%)の増となりました。

その主な内容(上期との比較)は、歳入では、市税が5億6,273万円の増(5.1%)、繰入金が2億9,991万円の減(△46.1%)、諸収入が1億583万円の増(14.9%)となっています。歳出では、総務費が2億977万円の増(8.0%)、平成24年度に予算を繰り越して行う弥生が丘小学校増築事業などで教育費が3億5,733万円の増(17.3%)となりました。

次に、基金の残高は、前年度末より2億8,807万円の増(5.2%)の58億1,471万円となりました。

また、特別会計を含む市債の残高は、上期より3,542万円の減となっています。

主な事業

■鳥栖地区広域市町村圏組合(介護保険)負担金	5億3,539万円
■ごみ減量化対策経費	6,671万7千円
■ごみ収集事業	2億9,836万7千円
■鳥栖・三養基西部環境施設組合負担金	11億4,567万2千円
■義援金付プレミアム商品券発行事業	1,998万2千円
■道路舗装・側溝等工事	2億1,369万3千円
■平田・養父線交通安全施設等整備事業	1億2,141万3千円
■今泉・安楽寺線交通安全施設等整備事業	9,149万7千円
■大刀洗・立石線道路改良事業	2,550万2千円
■既設公営住宅改善事業	5,685万1千円
■住宅リフォーム緊急助成事業	6,075万6千円
■地方バス路線維持費補助事業	5,040万3千円
■地域公共交通活性化・再生総合事業	2,650万4千円
■小学校防火シャッター改修事業	3,172万1千円
■コミュニティセンター用地購入費	6,999万9千円
■ラ・フォル・ジュルネ鳥栖「熱狂の日」音楽祭2011委託料	2,385万5千円
■市民球場防球ネット設置等工事	2,333万7千円

〔歳入〕

227億9,142万9千円

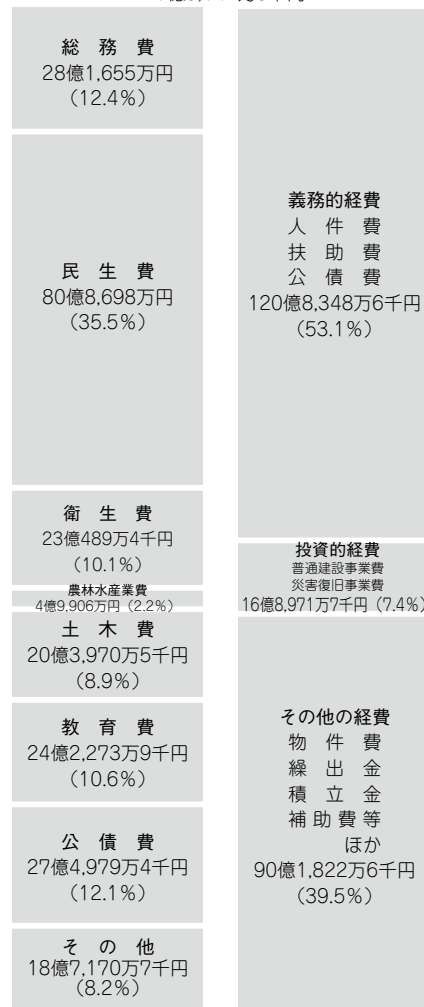


自主財源

依存財源

〔歳出〕

(目的別) 227億9,142万9千円 (性質別)



夏休み

「遊ぶ、作る、体験する」がいっぱい!!!

小学生以上
対象の

子ども向けイベント

市村自然塾九州体験学習

市教育委員会は「鳥栖市少年少女自然体験学習事業」の参加者を募集します。

市村自然塾九州に宿泊し、自然の中でモノ作りの楽しさなど学校生活ではできないさまざまな体験をしてみませんか。

対象 ● 市内に居住する小学4～6年生

とき ● 8月22日(水)・23日(木) ※1泊2日

ところ ● 市村自然塾九州(河内町)

定員 ● 4・5年生=各10人、6年生=15人。応募多数の場合は7月13日(金)18時30分から市役所南別館2階会議室で公開抽選。抽選の場合は初めて参加する人を優先します

内容 ● 竹細工作り、みそ作り、肝だめしなど

参加費 ● 1人4,000円

申し込み ● 7月10日(火)までに所定の申込用紙に記入し、郵送、ファックスまたは直接、生涯学習課(〒841-8511鳥栖市宿町1118番地 FAX83-0042)へ。申込用紙は同課にあります。はがきで応募する場合は①氏名(ふりがな)②学校名・学年③住所④電話・ファックス番号⑤保護者氏名を記入し、押印してください

■問い合わせ

生涯学習課生涯学習推進係(☎85-3694)

中富記念くすり博物館夏休み体験教室

対象 ● 小学1～6年生

とき ● 7月29日、8月5日・19日(いずれも日曜日)10時～11時30分

ところ ● 中富記念くすり博物館

内容 ● くすりの始まりや鳥栖でのくすりの発展を学ぶ学習会、くすりイラストをプリントしたオリジナルトートバッグ作り、展示見学会

参加費 ● 500円

定員 ● 各日20人(先着順)

申し込み ● 7月18日(水)10時以降に同館へ

■問い合わせ

中富記念くすり博物館(☎84-3334)

市立図書館夏休みワンパク教室

市立図書館は、夏休みワンパク教室を開きます。

希望者は7月4日(水)から19日(木)までに申込書または、官製はがきに①教室名②住所③氏名④性別⑤学校名・学年⑥電話番号を記入して同館(〒841-0053鳥栖市布津原町11-21)へ。同日必着。申込書は図書館に準備しているほか同館ホームページからも印刷できます。

(1)郷土の歴史と工作教室

対象 ● 小学3～6年生

とき ● 7月24日(火)14時～15時30分

内容 ● 鳥栖の長崎街道のおはなしと地図作り

定員 ● 30人(先着順)

持ってくるもの ● 筆記用具、蛍光ペンか色鉛筆、はさみ、のり

(2)リサイクル工作教室

対象 ● 小学1～6年生

とき ● 7月27日(金)14時～15時30分

内容 ● ミニおはなし会(ブラックシアターほか)と紙皿を使った水族館作り

定員 ● 20人(先着順)

持ってくるもの ● 紙皿3枚(同じ大きさのもの)、筆記用具、はさみ、のり、色ペンや色鉛筆、魚などの写真や折り紙

(3)田代の葉の歴史と工作教室

対象 ● 小学1～6年生

とき ● 8月3日(金)14時～15時30分

内容 ● アニメ鑑賞とかおりの風鈴作り

定員 ● 25人(先着順)

持ってくるもの ● 筆記用具、材料費300円

■問い合わせ

市立図書館(☎85-3630)



児童センター夏休み教室

児童センターは、小学生を対象とした教室を開きます。

希望者は往復はがきに①希望の教室名②住所③氏名(ふりがな)・性別④保護者氏名⑤学校名・学年⑥電話・ファックス番号を記入して、7月16日(祝・月)までに児童センター(〒841-0051鳥栖市元町1228-1)へ。はがきは1教室につき1枚で同日必着。ボランティアスタッフとして参加できる中学・高校生も募集しています。

教室名	対象	と き	
折り紙 低学年	1・2年生	7/27・8/3・10(いずれも金曜日)	10時～11時30分
折り紙 高学年	3～6年生	7/26・8/2・9(いずれも木曜日)	10時～11時30分
ちぎり絵 低学年	1～3年生	7/24・31・8/21(いずれも火曜日)	13時30分～15時
ちぎり絵 高学年	4～6年生	7/24・31・8/21(いずれも火曜日)	10時～11時30分
マジック 低学年	1・2年生	7/26・8/2(いずれも木曜日)	10時～11時30分
マジック 高学年	3～6年生	7/26・8/2(いずれも木曜日)	13時30分～15時
書き方	3～6年生	7/23(月)・30(月)・31(火)、8/6(月)	10時～11時30分
手話	全学年	8/6(月)・8(水)・10(金)	13時30分～15時
焼き物	全学年	7/25・8/1・8・22(いずれも水曜日)	10時～11時30分
絵手紙	全学年	7/25(水)・27(金)・8/1(水)・3(金)	10時～11時30分
アクティブ教室 低学年	1・2年生	7/24・8/7(いずれも火曜日)	10時～11時30分
		8/20(月)	13時30分～15時
アクティブ教室 高学年	3～6年生	7/24・8/7・21(いずれも火曜日)	13時30分～15時
一輪車 初級	全学年	7/23(月)・25(水)・26(木)・30(月)・8/3(金)	13時30分～15時
一輪車 上級	全学年	8/6(月)・8(水)・10(金)	13時30分～15時
囲碁	全学年	7/23(月)・25(水)・26(木)・8/1(水)・3(金)・8(水)	10時～11時30分

※一輪車初級=初心者～補助があれば数m乗れる人、一輪車上級=補助なしで5m以上乗れる人

※一部材料費が必要な教室があります ※アクティブ教室=楽しく体を動かします

■問い合わせ

市児童センター(市社会福祉会館内 ☎85-3616)

障害児の夏休み支援事業

鳥栖・三養基地区夏休み教室実行委員会は障害児を対象とした夏休み支援事業を行います。

対象 ● 鳥栖・三養基地区に居住する小学生以上18才以下の障害のある児童・生徒

と き ● 夏休み期間中の15日間

ところ ● 鳥栖・三養基地区内の福祉センター、公民館、その他公共施設など

内容 ● 工作、運動、体験活動や他のお子さんとの交流を通して、思い出に残る夏休みを過ごします

定員 ● 各日10人

参加費 ● 1回2,000円

その他 ● 詳しい日程や活動内容、申込方法などは各学校で配布するチラシをご覧ください。チラシは社会福祉課で配布するほか、市ホームページに掲載しています

■問い合わせ

社会福祉課障害者福祉係(☎85-3642)

親子で「消しゴムハンコでTシャツづくり」

サンメッセ鳥栖は、親子で参加できる教室を開きます。大きな消しゴムで丸や四角、花や魚の模様を作ってスタンプしたり、布用クレヨンや筆で絵や字を描いたりして、おしゃれな自分だけのTシャツを作りましょう。

対象 ● 小学生とその保護者

と き ● 7月28日(土)13時～15時

ところ ● サンメッセ鳥栖

講師 ● 山崎美佳さん(アトリエ ケロケロパンチ)

定員 ● 15組

参加費 ● 2,000円(Tシャツ代込)

その他 ● 汚れてもいい服装で参加ください。Tシャツのサイズは130・140・150cm、Mの中から選択
申し込み ● 7月5日(木)以降にサンメッセ鳥栖へ

■問い合わせ

サンメッセ鳥栖(☎84-2121)

外国人住民の 住民基本台帳制度がスタート！

2012年
7月9日から



外国人住民の利便性を高め、行政の効率化を図るため、住民基本台帳法と入国管理法が一部改正されます。これに合わせて外国人登録法が廃止され、平成24年7月9日から、外国人住民にも住民票が作成されることとなります。今回改正された主な内容を紹介します。

■問い合わせ…市民課整備係(☎85-3580)

改正のポイント

対象者には5月中旬から順次、「仮住民票記載事項通知」を送付しています。記載内容に訂正などがない人は手続きは不要です。

①外国人住民にも住民票が作成されます

外国人住民についても住民基本台帳（住民票）が作成され、日本人と外国人住民が一つの世帯として編成されます。これにより、**外国人住民に対しても住民票の写しなどが発行可能**になります。

●住民票が作成される外国人住民

- ・中長期在留者（在留カード交付対象者）
- ・特別永住者（特別永住者証明書交付対象者）
- ・一時庇護許可者または仮滞在許可者
- ・出生による経過滞在者または国籍喪失による経過滞在者

※氏名が漢字で記載されている人は、住民票には簡体字や繁体字の記載ができないため、日本の正字に置き換えての記載となります。
※漢字氏名の人のうち、在留カード、特別永住者証明書へ切り替えた人で、氏名がアルファベット表記で記載されると、住民票にもアルファベットが表記されます。

②外国人住民にとって 利便性が向上します

在留資格や在留期間の変更について、従来、地方入国管理局と市町村の両方に必要だった届出が**地方入国管理局への届出のみ**となります。

③転出届が必要になります

日本人と同様に、外国人住民も**転出の手続きが必要**となり、**転入時には転出証明書が必要**となります。住所を変更する際には、在留カードまたは特別永住者証明書（切り替え前の人は外国人登録証明書）を持参してください。

順次切り替えが必要です!!

外国人登録証明書から「特別永住者証明書」・「在留カード」へ

平成24年7月9日から新たな在留管理制度、特別永住者制度がスタートします。しばらくの間は、現在の「外国人登録証明書」が「特別永住者証明書」と「在留カード」の代わりとして使用できますが、有効期限がありますので、詳しくは法務省ホームページまたは市ホームページで確認してください。

廃止!!

外国人登録
証明書

新たに

特別永住者
証明書

問い合わせ先

在留
カード

市民課整備係(☎85-3580)

福岡入国管理局(☎092-626-5151)または
福岡入国管理局佐賀出張所(☎0952-36-6262)



6基の山車を一斉に大きく傾けたり回転させたりする「総がぶり」は迫力満点



祭りのフィナーレはみんなで「総踊り」



子どもたちに大人気のミニSLもやってきます

鳥栖の夏はこれで決まり!!

鳥栖山笠・まつり鳥栖

鳥栖山笠

昭和3年に始まった勇壮な鳥栖山笠は、6基の山車と3基の子ども山が掛け声とともに市街地を勢いよく駆け抜けます。

沿道の皆さんの力水と声援が、引き手に勢いを与える鳥栖の夏の風物詩です。

まつり鳥栖

と き ● 1日目 7月21日
 (土) ▽ 2日目 7月22日
 (日)、各日13時、鳥栖八坂神社で開会

まつり鳥栖実行委員会は「まつり鳥栖2012」を開催します。

今年「く市民の輪 みんなの夏」をテーマに、パレードや総踊り、各商店街のイベント、中央公園内

引越し先でも住基カードを使えます!

これまで、住基カード(住民基本台帳カード)は交付を受けた市区町村から転出すると使用できなくなりましたが、平成24年7月9日(月)からは新しい市区町村(転出先)でも継続して使用することができます。

住基カードを持っている人は、住所変更(転入・転出・転居)の手続きをする場合に住基カードを持参してください。また、転入の手続きの際に窓口で住基カードの提示・暗証番号の入力が必要になります。詳しくは市民課へお尋ねください。

■問い合わせ
 市民課市民係 (☎85-3580)

でのステージイベントなど多彩な催しを行います。

また、本通町公民館では浴衣の着付け・着直しを無料で実施。大正町商店街ではミニSLを運行します。

たくさんの方のご来場をお待ちしています。

と き ● 7月29日(日) 11時~20時30分

と ころ ● 中央公園ほか

■「まつり鳥栖」ボランティア募集!

まつり鳥栖のボランティアスタッフを募集します。まつりを一緒に盛り上げたい人は、同委員会にお問い合わせください。

■問い合わせ

鳥栖山笠奉賛会 (☎83-3121)

まつり鳥栖実行委員会 (☎83-8415)

節電へのご協力をお願いいたします

7月2日(月)から9月7日(金)の平日(8月13日から15日を除く)次の時間帯におきまして、可能な範囲での節電にご協力いただきますようお願い申し上げます。

0時 9時 20時 24時

生活に支障のない範囲での節電 一昨年から△10%程度以上の使用最大電力の節電 生活に支障のない範囲での節電

特に気温が高く電力使用がピークに達する時間帯(九州では13時から17時)において、重点的な節電をお願いいたします。

【お問合せ先】九州電力株鳥栖営業所 ☎0120(986)302

ご家庭における取り組み事例

広告

▶ 室温28℃を心がける!
※設定温度を2℃上げた場合。
 節電効果(削減率)⇒10%

▶ 「すだれ」や「よしず」などで窓からの日差しを和らげる!
※エアコンの節電になります。
 節電効果(削減率)⇒10%

▶ 日中は不要な照明を消す!
 節電効果(削減率)⇒5%

●上記のご家庭における取り組み事例と効果については、経済産業省「夏季の節電メニュー(ご家庭の皆様)」から抜粋しています。

火の用心 住宅用火災警報器 自宅への設置、お済みですか？

鳥栖市の今年の建物火災の発生件数は、昨年同時期と比較して約2倍となっています。また、死傷者も発生し、市民の尊い命が失われています。

普段から火の元には十分注意し、万が一火災が発生した場合、早期に発見し避難することが大切です。
■死亡原因の約6割は逃げ遅れ

住宅火災による死亡原因は、火災の熱による火傷と思われがちですが、実は火災で発生した「煙」を吸うことで、呼吸困難や意識の消失により避難できないことによるものです。

死亡者が発生した住宅火災は、就寝中の時間帯に発生している割合が高く、火災の発生に気付くことが遅



住宅用火災警報器

れ、目が覚めた時には周りが煙で充満しています。これが「逃げ遅れ」の原因となります。

■「逃げ遅れ」を防ぐために火災警報器を

住宅用火災警報器は、火災による煙や熱をいち早く感知し、火災の発生を警報音や音声で知らせてくれる設備です。この警報によって、火災が発生した場合でも、素早く火事に気付き避難することができま

す。住宅用火災警報器は、平成23年6月からすべての住宅に設置が義務付けられています。就寝中の逃げ遅れを防ぐためにも、まだ設置していない家庭は、早期に設置しましょう。

■問い合わせ

鳥栖・三養基地区消防事務組合予防課（☎83・7996）

国民年金保険料の免除・猶予 納付が困難な人は免除・猶予の活用を

国民年金は20歳以上60歳未満のすべての人が加入する制度です。

しかし、失業などの経済的な理由などで保険料を納付することが困難な場合、申請をして承認されれば保険料が免除されます。

市は現在、7月から来年6月までの免除申請を受け付けています。国保年金課で手続きをしてください。

法定免除と申請免除

国民年金の保険料免除制度には、法定免除と申請免除の2種類があります。

法定免除は、障害年金や生活保護法の生活扶助を受けている人などが届出を行うと保険料の納付が免除されるものです。

一方、申請免除は、前年の所得に応じて保険料の全額または一部の納付が免除されるもので、審査では本人、

配偶者、世帯主、それぞれの所得を確認します。

免除額は所得に応じ、全額免除のほか、保険料の4分の3、2分の1、4分の1を納付すると残りの保険料の納付が免除となる一部免除があります。

30歳未満は納付猶予も

このほか、30歳未満の人の国民年金保険料納付が猶予される若年者納付猶予制度（所得審査は世帯主を除き、本人、配偶者が対象）もあります。

なお、保険料の免除や猶予の承認を受けた期間が過去10年以内であれば、後から納付（追納）することができます。ただし、2年を過ぎると加算額がつかま

■問い合わせ

国民年金課年金保険係（☎85・3583）

任意整理・過払金返還請求!

消費者金融等と約10年以上の取引がある方・
消費者金融等の借金を完済した方は

相談無料

秘密厳守

西九州総合法律事務所

裁判所 ● 日本生命 ● 平山 ● ホテル五郎
税務署 ● 建材店 ● サイクル ● 至JR武雄温泉駅
至有田 ● ミニストップ ● 山一カヌー ● 至武雄市役所
至佐賀 ● 庄屋 ● ホームセンター ● 至佐賀
ユートク ● モスバーガー ● 至雄野

西九州総合法律事務所

佐賀県弁護士会所属
弁護士 福田 大志 弁護士 行武 謙一

完済した方は自己負担金ゼロ!

取り戻した過払金の中から20~25%をいただくのみです。
詳しくはお電話、またはブログをご覧ください。
<http://fukuda-hiroshi.seesaa.net/>

要電話予約

☎0954-27-8056

受付/（月～金）9:00～12:00 13:00～18:00
佐賀県武雄市武雄町大字武雄5650-26

市報 2012. 7. 1 10

募集

サンメッセ鳥栖 嘱託職員

応募資格 ● 平成 24 年 8 月 1 日現在、市内に居住する人
 業務内容 ● サンメッセ鳥栖の窓口受付事務
 募集人員 ● 1 人
 任用期間 ● 平成 24 年 8 月 1 日から 25 年 3 月 31 日まで（更新の場合あり。最長 5 年）
 勤務形態 ● 土・日曜日、祝日を含む週 5 日勤務（休日は月曜日と指定日）。早番（8 時 30 分～17 時 15 分）、中番（11 時 15 分～20 時）、遅番（13 時 15 分～22 時）の交代制
 賃 金 ● 月額 14 万 7,170 円
 申し込み ● 7 月 18 日（水）までに写真を貼付した履歴書を鳥栖市地域振興財団事務局（〒841-0034 鳥栖市京町 812 ベストアメニティスタジアム内）へ持参または郵送してください。同日必着
 選考方法 ● 書類選考、面接※7月25日（水）を予定

■問い合わせ
 市地域振興財団（☎81-1360）

自衛官

募集内容 ● ①航空学生②一般曹候補生③自衛官候補生（男子）④自衛官候補生（女子）
 受験資格 ● 平成 25 年 4 月 1 日現在①高校を卒業（見込み含む）した 21 歳未満の人②～④18 歳以上 27 歳未満の人
 受付期間 ● 8 月 1 日（水）から 9 月 7 日（金）まで※③は年間を通して募集
 第 1 次試験 ● ①9月22日（祝・土）②9月17日（祝・月）③受け付け後、指定④9月24日（月）・25日（火）

■問い合わせ
 自衛隊鳥栖地域事務所（☎83-4077）

限度額適用認定証

高額な医療費の支払いに便利です

医療費が高額療養費に当ってはまる（同じ人が同月内に同医療機関で支払った医療費が自己負担額を超える）場合は「限度額適用・標準負担額減額認定証」の交付を受けると便利です。

限度額適用・標準負担額減額認定証とは

保険証と一緒に病院などの窓口へ提示することで、

病院などの窓口での支払いが所得に応じた自己負担限度額内で済み、限度額を超える分を窓口で支払う必要がなくなります。

70 歳から 74 歳までの人は、高齢受給者証・保険証によりあらかじめ自己負担限度額以内の支払いになります。市県民税非課税世帯であれば、同認定証の交付を受けることで、さ

らに非課税世帯の自己負担限度額まで下げることができます。

認定証の交付手続き

国保年金課での申請が必要です。なお、鳥栖市役所の受付は、鳥栖市国民健康保険被保険者のみとなります。鳥栖市以外の保険証をお持ちの人は、保険証に記載されている保険者へご相談ください。

対象 ● 国保税を滞納していない国民健康保険被保険者（70 ～ 74 歳は市県民税非

課税世帯）

持ってくるもの ● 健康保険証、印鑑（世帯主名）、身分証明書（免許証など）
 その他 ● 社会保険などの加入者は、加入している健康保険組合にご相談ください。現在交付済みの認定証の有効期限は 7 月 31 日（火）までです。引き続き必要な場合は、7 月中に更新の手続きをしてください

■問い合わせ
 国保年金課健康保険係（☎85・3582）

【広告】

—第11回 健康教室 ご案内—

「腎臓病について」

糖尿病の方も必見!!

～早く見つけて、上手く治療するコツ教えます!!～

演者：腎臓内科部長 河野 啓助 医師

日時 平成24年8月24日(金)
 14:00～15:00

場所 今村病院 6階・研修室

※参加費は無料です



※看護師・薬剤師募集

病院見学いつでも受け付けております。
 お気軽にお問い合わせ下さい。
 TEL 0942-82-0489 担当: 柏木



医療法人社団 如水会
今村病院

Tel. 0942-82-5550 轟木町1523-6
 (国道34号線沿い コカコーラ鳥栖工場前)

講座



鳥栖のまちづくりと
歴史・文化講座

とき ● 7月15日(日) 13時30分～17時(13時20分集合)

集合場所 ● 基里公民館
内容 ● 第1回講座のテーマに関連して飯田町・重田

周辺の文化遺産を訪ねます
参加費 ● 無料

申し込み ● 生涯学習課文化財係(☎85・3695)へ

男の手料理入門「そば打ちに挑戦しよう！」

市と、とす男女共同参画市民実行委員会は、男性の家事参加を促進するためのセミナーを開催します。

新たなチャレンジの第一歩として、ぜひ参加しませんか。

対象 ● 市内に居住する20歳以上の男性

とき ● 7月28日(土) 10時～13時

8月のがん検診

■問い合わせ・・・保健センター(☎85-3650)

検診名	乳がん検診 (要予約)	子宮頸がん検診 (要予約)
対象	40歳以上の女性	20歳以上の女性
日時	8/10(金) 14:00～15:30 8/19(日) 9:00～10:30 8/24(金) 14:00～15:30	
会場	保健センター	
内容	問診、視触診、マンモグラフィ(乳房X線)検査※40歳代は2方向撮影、50歳以上は1方向撮影	問診、子宮頸部の細胞診
料金	40歳代1,500円 50歳以上1,000円	600円

※70歳以上、生活保護世帯、市県民税非課税世帯の人は無料です。生活保護世帯の人は生活保護受給票を、非課税世帯の人は世帯全員の市県民税課税証明書を提示ください。
※子宮頸がん検診は、料金1,700円で市内の産婦人科でも受診できます。直接医療機関へ予約してください。医療機関では、50歳以上の人は子宮頸部・子宮体部の検診を2,500円で受けることができます。(保健センターでは子宮頸部の検診のみになります)

ところ ● 保健センター

講師 ● 右近敦子さん(管理栄養士)

定員 ● 20人(先着順)

その他 ● 参加無料、託児(6カ月～就学前)あり

持ってくるもの ● エプロン、三角巾

申し込み ● 7月10日(火)から20日(金)までに市民協働

推進課男女参画国際交流係(☎85・3508 FAX83・3310)

Eメール kyoudou@city.tosu.lg.jp へ。託児も同日までに申し込みください

アルコール公開講座

アルコール問題を考える鳥栖酒害者と家族の会は「アルコール問題を考えよう公開講座」を開きます。

とき ● 8月5日(日) 12時30分～15時30分

ところ ● 市民文化会館研修室

内容 ● 講演会(13時30分～15時30分、同会や警察、

専門医がそれぞれの立場からお話しします)▽アルコール

アルコールパッチテスト、専門医による相談(12時30分～13時30分)

参加費 ● 無料

問い合わせ ● 保健センター(☎85・3650)

エコ・ライフ講座

とき ● 7月15日(日)、8月19日(日) 10時～12時(全2回)

ところ ● 鳥栖・三養基西部

リサイクルプラザ

内容 ● 古布からのリフォーム

登記・遺言・借金問題・成年後見・相続



0120-790-481

私たちは、暮らしの「法律家」です。お気軽にご相談ください。

【鳥栖オフィス】〒841-0036 佐賀県鳥栖市秋葉町三丁目18番地6

司法書士 原 弘安(佐賀229号)・中尾 雅史(佐賀258号)・太田 隆(佐賀284号)・毛利 優里(佐賀285号)

副代表 佐賀229号 第130033号 第72662号 第112928号 第102961号

【業務内容】

- 不動産登記(相続・売買・贈与など)
- 商業法人登記(商号・役員変更・増資・減資・合併・会社分割など)
- 遺言サポート/遺言執行者
- 遺産整理業務/相続サポート(相続登記/相続放棄など)
- 借金整理/過払金返還請求
- 成年後見人/任意後見人/財産管理業務
- 民事訴訟代理/不談交渉※司法書士法第3条第1項に定めるものに限る(交通事故/貸金請求/滞納家賃請求/家屋明け渡請求/未払貸金請求など)
- 裁判所提出書類作成
 - ・自己破産/個人再生
 - ・調停(遺産分割、離婚、養育費、慰謝料など)
 - ・民事訴訟(本人訴訟支援)
 - ・民事執行・民事保全(給与差押え、預金差押え、仮差押えなど)
- 企業法務/事業承継/供託手続/検察庁提出書類作成

【営業日】平日 ※祝日を除く 駐車場有り

【営業時間】8:30～17:30 秘密厳守

※前にご予約頂ければ時間外や土曜日のご相談も承っております! お気軽にお電話ください!

広告

クロスロード情報コーナー

久留米市・小郡市・基山町の情報をお届けします



第41回水の祭典・久留米まつり (久留米市)

市民あがてのサマーフェスティバルです。明治通りでのマーチングやストリートパフォーマンス「万人のそろばん総踊り」など、たくさんの催しが開催され、街中が活気づきにぎわいを見せます。



久留米の真夏を彩る一大イベント!!

とき ● 8月3日(金)・4日(土)

ところ ● 明治通り周辺など

アクセス ● 西鉄久留米駅から徒歩5分

問い合わせ ● くるめ水の祭典振興会事務局

(☎31-1717)



第25回きのくに祭り (基山町)

基山駅前通りを歩行者天国にして、毎年行われている町民の夏祭りです。



歴史ある盛大な夏祭り

祭りでは、パレード

や餅まき、綱引き大会

やカラオケ大会、そして総踊りなどが行われます。

出店なども多数あり、夏のイベントとして大いにぎわいます。

とき ● 7月21日(土)13時~20時

ところ ● JR基山駅前周辺

問い合わせ ● きのくに祭り振興会(☎92-2653)

危険物取扱者の講習の

とき ● 9月6日(木)・12日(水) 13時30分~16時30分
ところ ● J A グリーンパレス(神辺町)
申し込み ● 8月1日(水)

陶芸教室

対象 ● 市内居住者
とき ● 8月20日から11月12日までの毎週月曜日(祝日を除く、全11回) 9時30分~11時30分
ところ ● 勤労青少年ホーム

講師 ● 松尾伊知郎さん (魚蓮坊窯)

定員 ● 20人
材料費 ● 6000円
申し込み ● 8月1日(水)までに往復はがきに①住所②氏名③年齢④電話番号⑤過去3年の陶芸教室受講の有無⑥陶芸教室希望と記入し、生涯学習課生涯学習推進係(〒841-8511鳥栖市宿町1-1-8番地) ☎85・3694へ。同日必着。申し込み多数の場合は、8月3日(金)9時から市役所南別館2階会議室

ボランティア養成講座

とき ● 7月21日(土) 13時30分~15時30分
ところ ● 市社会福祉会館
講師 ● 前田清之さん(特別養護老人ホーム真心の園)
内容 ● 高齢者体験
定員 ● 20人
参加費 ● 無料
申し込み ● 市社会福祉協議会(☎85・3555)へ

公開抽選を実施。抽選の場合

は過去3年間、受講したことがない人を優先します

花わさびで巴里祭を

感謝をこめて、ミュージックチャージは無料。お食事料金のみで、シャンソンをお楽しみいただけます。

平成24年7月8日(日)

第一部 11:30 開場 [お食事開始] 12:10~13:10 [シャンソンコンサート]
第二部 14:00 開場 [お食事開始] 14:40~15:40 [シャンソンコンサート]

お問い合わせ先
花わさび・もみじ庵
☎0942-83-2000

あなたのその想いに、KUMONは応えたい。
くもんの先生になりませんか
先生のリアルな声があなただを動かす。くもんの先生 検索

《鳥栖地区説明会》7月5日(木)・8月7日(火) サンメッセ鳥栖
10:30~12:00

上記の日程でご都合がつかない場合は個別にご相談に応じます。お気軽にご連絡ください。
☎0120-834-414
受付時間 9:30~17:30(土・日・祝日を除く)

KUMON <http://www.kumon.ne.jp/inst>
日本公文教育研究会 〒840-0801 佐賀市駅前中央1-6-25 佐賀事務局
佐賀東京海上自動車ビル 4F

国保



国民健康保険 高齢受給者証の更新

70歳から74歳までの国民健康保険被保険者に交付している高齢受給者証の有効期限は、平成24年7月31日(火)です。

新しい高齢受給者証は7月中に簡易書留で送付します。高齢受給者証には一部負担金の割合を記載してい

ますので、医療機関などを受診するときは保険証と一緒に窓口に表示してください。負担金の割合は前年度の所得などによって変わることがあります。

また、毎月2日から翌月1日までに70歳になる人は、翌月1日から高齢受給者証の対象となります。そのため、7月2日から8月1日までに70歳になる人も7月中に簡易書留で送付します。

後期高齢者医療 被保険者証の更新

現在お手元にある後期高齢者医療被保険者証(水色)の有効期限は、平成24年7月31日(火)です。

新しい被保険者証(桃色)は7月中に簡易書留で送付します。

いる人は加入先の健康保険組合へお尋ねください。

詳しくは国保年金課健康保険係(☎85・3582)へ。

高齢者医療限度額適用・標準負担額減額認定証の有効期限も、平成24年7月31日(火)です。8月以降も継続して対象となる人には、新しい認定証を7月中に被保険者証と一緒に郵送します。被保険者証・認定証ともに更新の手続きは必要ありません。

詳しくは国保年金課健康保険係(☎85・3582)または、県後期高齢者医療広域連合(☎0952・64・8476)へ。

寄付

5月31日現在、敬称略

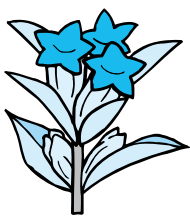
香典返し 市社会福祉協議会

会へ▽平塚トキエ(田代外町・亡夫常雄)▽余田謙治(永吉町・亡母サツ子)▽久保嘉嗣(同・亡妻トモエ)▽都留数文(山都町・亡父數哉)▽山口和敏(真木町・亡母千津子)▽島清哲(神辺町・亡母ノブ子)▽佐藤千鶴(同・亡夫満)▽佐藤務(同・亡母トシノ)▽筒

井浩文(原古賀町・亡義母佐藤淳子)▽大島堅次(村田町・亡妻月子)▽柳正一(同・亡母大内田充子)▽竹下静雄(山浦町・亡母初代)▽中島聡子(立石町・亡父吉幸)▽尾林秀信(別府市・亡叔父利明)▽松永安弘(本町・亡父正伍)▽松雪律子(萱方町・亡夫清俊)▽古賀豊子(下野町・亡夫良孝)▽執行義博(三島町・亡妻静子)▽古賀武(曾根崎町・亡義弟岸正之)

▽野元美嗣(古賀町・亡妻洋子)▽川口ますみ(八女市・亡母山内シズカ)▽斉藤エミ子(江島町・亡夫清俊)▽橋本信治(古賀町・亡妻チトセ)▽町野幸孝(福岡市・亡ミユキ)

：鳥栖中学校OB帰雀会(代表・坂井正彦)
災害義援金 東日本震災被災者へ▽2910円：小柳暁子(曾根崎町)▽3万5679円：(株)蔵出しめんたい本舗本店、弥生が丘店募金箱▽1万6210円：和心料理はばき



「社会を明るくする運動」にご協力を

「社会を明るくする運動」は、すべての国民が、犯罪や非行の防止と罪を犯した人たちの改善更生について理解を深め、犯罪や非行のない地域社会を築こうとする全国的な運動です。

7月は同運動の強調月間です。各地で様々な活動が行われますので、ご理解とご参加をお願いします。詳しくは総務課庶務防災係(☎85-3506)へ。

日本語教師養成講座 募集中



日本国務省告示校 (財)日本語教育振興協会認定校



弘堂国際学園

田代外町577

TEL0942-81-5075

E-mail: info@codoi.com

●文化講座も現在開講中……中国語・ネパール語 随時募集

ご利用ください

各種相談

無料の相談を紹介しします。ぜひご利用ください。

◆市民のこころの相談 要予約

とき●8月8日・22日(いずれも水曜日) 9時30分～11時30分
ところ●市役所1階第1会議室
申し込み●保健センター(☎85-3650)へ

◆消費生活相談

とき●毎週月～金曜日(祝日を除く)、9時～16時
ところ●市消費生活センター(市役所市民協働推進課内)
相談内容●クーリング・オフ、訪問販売などのトラブルについて
問い合わせ●同センター(☎85-3800)

◆無料法律相談(弁護士) 要予約

とき●毎週水曜日(祝日を除く)、13時～16時
ところ●鳥栖市法律相談センター
申し込み●県弁護士会法律相談センター(☎0952-24-3411)へ



◆言語・発達相談 要予約

とき●①8月7日(火) 10時～16時
②8月29日(水) 13時～16時
ところ●①鳥栖市子育て支援センター(鳥栖いづみ園内)②若楠療育園
相談内容●子どもの発達や言葉の遅れについて
申し込み●若楠療育園(☎83-1288)へ

◆心理相談 要予約

とき●8月6日(月) 13時～16時
ところ●若楠療育園
相談内容●障害がある子どもの悩みなどについて
申し込み●若楠療育園(☎83-1288)へ

◆電話による労働相談

とき●毎週月～金曜日(祝日を除く)、8時30分～17時15分
電話番号●0952-25-7100(県雇用労働課)
相談内容●労働問題に関すること

◆年金相談 要予約

とき●8月2日・9日・16日・23日(いずれも木曜日) 10時～12時、13時～15時
ところ●市役所2階第1会議室
申し込み●日本年金機構佐賀年金事務所(☎0952-31-4191)へ

◆8月の市民相談会

ところ●市役所2階第1会議室
問い合わせ●市民協働推進課(☎85-3576、法律相談のみ要予約)

日 時	相談内容
8日(水)	9:30～12:00 人権相談
	9:30～15:30 行政相談
	13:00～15:00 法律相談(司法書士) 要予約
22日(水)	13:00～15:30 心配ごと相談
	9:30～15:30 行政相談
	10:00～12:00 <u>くらしの手続相談</u>※
	13:00～15:00 法律相談(司法書士) 要予約
13:00～15:30 心配ごと相談	


※くらしの手続相談は、官公署への提出書類、遺言や各種契約書の作成などの行政書士による相談です。




とつとちゃんの ごみ減量速報!!

■問い合わせ 環境対策課(☎85-3561)

1人当たりごみ排出量(月間) ※可燃・不燃・粗大ごみ

24年5月分	前年同月比	 がんばろう
31.3 kg	+1.2 kg	

資源物の回収量(月間) ※皆さんの協力で集まった資源物

24年5月分	前年同月比	 にっこり
175 トン	+7 トン	

★生ごみ水切りのススメ★

生ごみをしっかり水切りすると、重量を約10%減らすことができるんだって!水切りすれば悪臭を防いだり、ごみ処理にかかるCO₂排出量を削減したりできるよ!



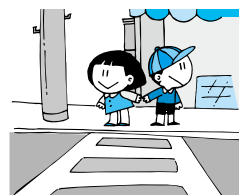
23ページの「市長から皆様へ」も読んでね

とつとちゃんのエコライフのススメ

夏の交通安全県民運動

7月11日(水)から20日(金)までの10日間、夏の交通安全県民運動が行われます。

市と市交通対策協議会は期間中、駅前駐輪場での指導、交通安全街頭キャンペーンなどを実施します。一人一人が交通ルールとマナーを守り、交通事故の防止にご協力ください。



交通事故死ゼロを目指す日

県は7月20日を「交通事故死ゼロを目指す日」と定めました。毎年、多くの方が交通事故により死傷しており、昭和43年以降、毎日、交通死亡事故が発生している状況です。

「シートベルト着用」「飲酒運転をしない、させない」など交通安全に心掛け、交通事故死ゼロを目指しましょう。

■問い合わせ
建設課管理係(☎85-3598)

出前ひろば ※3 対象 ● 就園前の乳幼児と保護者

とき	ところ	
7/12(木)・8/9(木)	10:00~11:30	みどりヶ丘保育園
7/13(金)	〃	基里公民館
7/19(木)	〃	田代公民館
7/20(金)	〃	鳥栖公民館
〃	〃	若葉コミュニティセンター
8/2(木)	〃	鳥栖北公民館
8/3(金)	〃	あさひ新町公民館
8/6(月)	〃	旭公民館

※3…お住まいの地区にある公民館に参加してください

園庭開放

対象 ● 就園前の乳幼児と保護者

とき	ところ	
毎週月～金曜日、7/14(土)・28(土)	10:30~12:00	小 鳩 園
毎週月～金曜日、7/21(土)	10:00~11:30	白 鳩 園
毎週月～金曜日	11:00~12:00	鳥栖いづみ園
〃	9:00~16:00	下 野 園
毎週火・木曜日	10:00~11:30	レインボー保育園
〃	〃	虹の子保育園
毎週木曜日	〃	田代保育園※4
〃	〃	慈光保育園
毎週金曜日	9:00~12:00	あいあい保育園
〃	12:00~15:00	やよいが丘保育園
第2・4金曜日	10:00~11:30	鳥栖双葉保育園
この期間開催なし		駒鳥幼稚園
〃		布津原幼稚園
〃		神辺幼稚園

※4…ホールも同時開放

子育て支援総合コーディネーター通信

64

鳥栖ルンビニ幼稚園は、「るるんBaby」を毎月1回開催しています。るるんBabyは、0～1歳児とその保護者を対象に、子育てについて、専門家の話を聞く、話す、実践する学びの場となっています。

「1人でする子育て」から「みんなで子育てしている」出会いの場に出掛けてみませんか。

とき ● 7月17日(火) 10時～11時

ところ ● 鳥栖ルンビニ幼稚園

講師 ● 尼寺はつみさん(元保健センター所長)

申し込み ● 同幼稚園(☎85-3198)へ



4月は赤ちゃん体操を行いました

子育て情報館

7/10～8/9

各行事はいずれも参加自由(祝日は開催しません)。内容など詳しくは、子育て支援総合コーディネーター(こども育成課内☎85-3552)にお問い合わせください。

年齢別ひろば

対象※1	とき	ところ
妊婦とその家族	7/21(土) 10:30~11:30	鳥栖市子育て支援センター(鳥栖いづみ園内)
1カ月以上の乳児と保護者	毎週水曜日 10:40~11:20	みどりヶ丘保育園
首すわりから歩行前までの乳児と保護者	毎週水曜日 13:30~14:00	鳥栖市子育て支援センター(鳥栖いづみ園内)
5カ月以上の乳児と保護者	毎週月曜日 10:30~11:00	やよいが丘保育園
1歳～1歳11カ月の幼児と保護者	毎週火曜日 10:30~11:00	〃
1歳～就園前の幼児と保護者	毎週火曜日 10:40~11:20	みどりヶ丘保育園
〃	毎週木曜日 13:30~14:00	鳥栖市子育て支援センター(鳥栖いづみ園内)
2歳～2歳11カ月の幼児と保護者	毎週水曜日 10:30~11:00	やよいが丘保育園
3歳～就園前の幼児と保護者	7/10(水)・12(木)・17(水)・19(木) 10:00~12:00	児童センター

※1…対象は目安です

フリールーム

対象 ● 就園前の乳幼児と保護者

とき	ところ	
毎週月～土曜日	10:00~16:00	オンリーワン
〃	〃	きらら館
毎週月～金曜日	10:00~15:00	鳥栖市子育て支援センター(鳥栖いづみ園内)
毎週月～水曜日	10:00~15:00	やよいが丘保育園
7/11(水)・13(金)・18(水)、毎週月～金曜日(7/20～)	10:00~12:00	児童センター
毎週火・木曜日	13:30~16:00	児童センター
毎週火～木曜日	9:00~14:00	めぐみ保育園※2
〃	〃	みどりヶ丘保育園※2
毎週火曜日	10:00~11:30	白鳩園
8/6(月)	9:00~11:00	保健センター

※2…園庭も同時開放

鳥栖っ子 アルバム

掲載を希望する人は…写真の裏に①子どもの名前(ふりがな)・続柄②生年月日(おおむね3歳までの子どもに限る)③両親の氏名④住所⑤電話番号⑥子どもへのメッセージ(23字以内)を記入し、情報管理課(〒841-8511鳥栖市宿町1118番地 ☎85-3513)へ。メールでも受け付けます。1MB程度の写真データを jouchou@city.tosu.lg.jp へ。応募は子ども1人1回まで、1人で写った写真に限ります。



谷川博文さん由美さんの次男
こうき
浩基ちゃん(1歳、本鳥栖町)
●両親からひと言
優しい子に育ってね。



谷川博文さん由美さんの長男
だいち
大知ちゃん(2歳、本鳥栖町)
●両親からひと言
兄弟仲良く育ってね。



田中誠二さん寛美さんの長女
たすな
尋菜ちゃん(9カ月、曽根崎町)
●両親からひと言
毎日とびっきりかわいい笑顔、どうもありがとう!



大津博文さん理恵さんの長男
はるなり
陽成ちゃん(1歳、東町)
●両親からひと言
保育園でお世話になった先生、お友達ありがとう。



松本三宝さん由佳理さんの長男
ひろむ
大夢ちゃん(1歳、江島町)
●両親からひと言
大夢の笑顔が大好きです。元気に育ってね♡

第64回

私の子育てリレーエッセイ

今回は谷口智美さん(弥生が丘)です

小学3年生のめっちゃ優しい長男と、小学校1年生の超天真爛漫な長女の二児の母親です。振り返ると決して「楽しい、かわいい」と思える時間ばかりではありませんでした。子どもを授かる前の理想と現実のギャップに苦しみ、何度も涙しました。

そんな時、いろいろな人々との出会いが、今の私に成長させてくれたのです。うまくいっていないように思っていた子育てを認めてもらい、どんなにうれしかったか、今でも昨日のこのように思い出します。

この頃から、だめな自分に注目することをやめ、できていく自分に注目する自分育て、いわゆる「育自」をするようになりました。不思議と自分を認めることができるようになると、2人の子どもたちが



写真左から長女・美音(みおん)さん、執筆者の谷口智美さん、長男・温音(はると)くん

「下野水天宮祭り(小竹祭)」を取材しました!!



水天宮祭りの神事



42年ぶりに新調した幟

市民リポーターコーナー

私が見つけた!!
特ダネ



5月5日、下野町の水天宮で、筑後川の水神(川神)に平家一門の霊を合祀する「水天宮祭り(小竹祭)」が行われました。

1185年3月24日、壇ノ浦で平家と源氏が激突。平家一門は敗北し、安徳天皇は祖母である平時子(二位尼)に抱かれて入水、8歳で崩御したとされています。このとき母の平徳子(建礼門院)も入水しますが、引き上げられます。そのため、安徳天皇は実は入水することなく、九州に逃れたという伝説が残されています。

伝説では、小倉、甘木、田主丸(または小倉、太宰府、筑後浮羽、宮の陣)を経て、久留米の小森野に辿り着いた安徳天皇、二位尼、平知盛ら7人は、源氏の手が伸びてきたため、鷲野ヶ原(鳥

栖市下野町)の立石儀右衛門宅に身を隠しました。

平家の生き残りを捕らえようとする源氏の目をごまかすため、一行は筑後川の対岸(久留米市篠山)に天皇の住まいを建て、平知盛がその身代わりに住み、安徳天皇はそのまま鷲野ヶ原に隠しおられました。天皇はその後、千代という女性を嫁に迎え、仲むつまじく暮らし、やがて男の子(伝説では後の榮尊国師)が生まれたといわれています。

ところが、安徳天皇は、不幸にも当時流行していた天然痘にかかり、25歳の若さで亡くなったそうです。

下野の人々は、この水天宮のお祭りを「小竹祭」と

呼んで、今日まで執り行ってきました。

小竹祭は、この伝説の中で安徳天皇と二位尼の身代わりになって入水した人の霊を供養する祭りだともいわれています。

下野町的美濃鷹岡区長は「都市化の波でお祭りが減っている中、下野では、昔からのお祭りを継承しています。今後も伝統のお祭りを代々継承していきたい」と、42年ぶりに新調された幟のもと、熱く語りました。



旗揚げの神事

編集後記

▶今年のNHK大河ドラマ「平清盛」には、鳥栖市出身の女優・松雪泰子さんが、女性でありながら政治的な側面に関わっていく美福門院得子という重要な役柄で出演されており、毎週、楽しみに見えています。壇ノ浦の戦いに敗れた平家方は各地に逃れ、「落人伝説」を残していますが、下野水天宮は、安徳天皇を祀るものと伝えられています。取材するうち、歴史の奥深さに魅せられて図書館通いの日々になりました。

平成24年7月
井上憲弘
(曾根崎町)



紹介します!! NPO・ボランティア

こども エンパワメントさが

さんがかける

子どもの気持ちを大切にします

「こどもエンパワメントさが」は、子どもの支援を行っているボランティア団体です。

活動の1つである18歳までの子ども専用電話「チャイルドライン」の利用件数は、2011年度の1年間で8,535件にのぼります。子どもは本当の気持ちを伝えられる相手が見つからず困っています。子どもの気持ちを大切に、一緒に成長を支えていきませんか。

詳しくは百武さん(☎0952-22-7244 Eメールsaga-cl@support-cen.net)へ。

毎月第3日曜日「とすの朝市」開催中

7月15日(日)9時30分～12時/佐賀銀行鳥栖支店駐車場にて

とす市民活動センター

クローバーだより



イベント

「東京おもちゃ美術館」がやってくる!!

木育キャラバン～わくわく・ドキドキの2日間～

と き ● 8月18日(土)・19日(日)10時～16時

ところ ● スーパーセンターイズミ鳥栖店1階イベント広場

内容 ● 木のおもちゃで遊ぶ木育キャラバン、県産木材の積み木体験、カンナ削り体験、チェーンソーアートほか
参加費 ● 無料(ただし手作りコーナーは有料)

募集

地域円卓会議2012に参加しませんか

子育て支援のための居場所づくりを共に考える

対象 ● テーマに興味があり、4回とも参加できる人

と き ● 7月20日(金)、9月22日(祝・土)、10月12日(金)、11月16日(金)18時30分～20時(9月22日のみ15時30分～17時)

ところ ● とす市民活動センター

申し込み・問い合わせは…

とす市民活動センター“クローバー”

〒841-0061 鳥栖市轟木町1173番地
スーパーセンターイズミ鳥栖店2階
☎81-1815/FAX80-8122※毎週水曜日休館



みんなの伝言板

■サマーナイトベタンク大会

8月1日(水)18時～、元町運動広場。小雨決行、荒天時は8月3日(金)に延期。選手は20歳以上で、2人1組のチームで参加ください。参加費は1人300円(県協会会員は1人200円)。参加希望者は7月25日(水)までに市ベタンク協会・緒方(☎090-8912-5633)へ。

■健康教室「自分でできる介護予防・転倒予防」

7月21日(土)14時～15時、コーポラティブ山津(萱方町・山津医院併設)。転倒のメカニズムと転倒予防体操を学びます。参加無料。動きやすい服装で上履きを持参ください。参加希望者はデイサービス善・佐々木(☎87-3560)へ。

■日本オストミー協会3支部合同研修会

対象はオストメイトとその家族。7月15日(日)10時30分～15時45分、福岡県障害者総合福祉センター(春日市)。医師と看護師が大腸がんや膀胱がん、ストーマ管理などについて講演します。参加希望者は7月10日(火)までに中嶋(☎080-1721-0906)へ。

知っとこ! 消費生活情報 第75回

ヤミ金トラブルの相談が増加しています!!

《相談の事例》

携帯にヤミ金から融資勧誘の電話があり、5万円の借金を申し込んだが、先に利息を引かれ、3万5,000円だけを渡された。現在、元金5万円の返済をするよう迫られているが返済できない。毎週利息として、1万5,000円支払うよう言われ、既に6万円支払った。借りるときに自宅や職場、実家などの連絡先を教えてしまい、脅しの電話もかかっている。(市内・50歳代・女性)

消費生活センターでは、これ以上の返済をしないように相談者に伝え、またヤミ金への対応として、まずは警察に相談し、ヤミ金の銀行口座や電話番号などの情報を警察や金融機関に提供するように助言しました。

ヤミ金は無登録で法外な高金利で貸し付けを行い、その行為自体が違法です。ヤミ金から絶対に借金しないようにし、ヤミ金から不当な請求を受けた場合も支払わないようにしましょう。多額の借金を抱えて困っている人は、まずは相談機関に相談してください。

トラブルにあったら、まずは市消費生活センター(☎85-3800、祝日・年末年始を除く月～金曜日、9時～16時)へご相談ください。

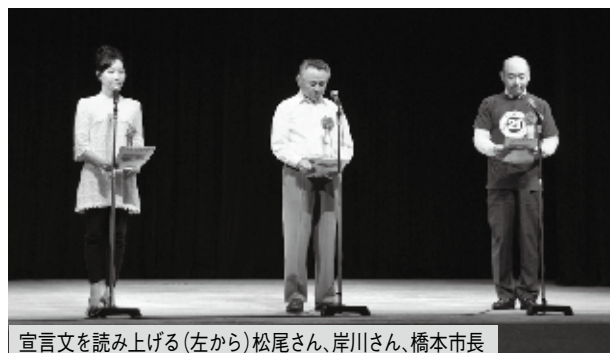
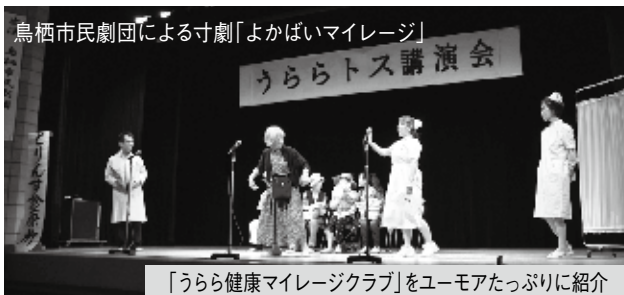
Date 6月17日

「健康」をテーマに うららトス講演会を開催

市民文化会館小ホールで「うららトス講演会」が開催され、「健康」をテーマに講演や市の健康都市宣言、6月からスタートした「うらら健康マイレージクラブ」を紹介する寸劇などが行われました。

講演に先立ち行われた「うららトス健康都市宣言」では、市民代表として松尾琴子さん、地域代表として岸川善憲さん、行政代表として橋本康志市長が宣言文を読み上げ、市民と地域、行政が協働で健康づくりを進めていくことが宣言されました。

また、テレビ番組でも活躍する内科医で作家のおおたわ史絵さんが、うつ病をはじめとした現代人の病気をテーマに講演。おおたわさんは「身体の健康に気を付ける人は多いが、心の病気には触れてはいけないという風潮があり、治療が遅くなる。うつ病は脳の病気だと自覚することが大切。自分や家族にもその可能性があることに気付いてほしい」と内科医としての経験からわかりやすく参加者に語りました。



うららトス健康都市宣言

- わたしたちは、健康に関心を持ち、家庭や職場で生涯を通した健康づくりを続けていきます。
- わたしたちは、地域の健康づくりに協力して、おかげさま、おたがいさまの気持ちで支えあいます。
- わたしたちは、笑顔と元気あふれる明るいまちづくりを進めていきます。

Date 5月29日

鳥栖・三養基地域ビジョン検討委員会が発足

鳥栖市とみやき町、基山町、上峰町の1市3町は地域ビジョンを策定し、鳥栖・三養基地域の連携を深めるために「鳥栖・三養基地域ビジョン検討委員会」を設置しました。

この日は、こすもす館(みやき町)で各首長が出席し、同委員会の発足式が行われ、橋本康志市長は「議論を深めていきながらこの地域の統一ビジョンを示していきたい」と話しました。

同委員会は、各自治体の総合計画を担当する課長級職員・担当職員8人が月2回程度の会議を開き、今後の同地域の連携の在り方などを話し合い、12月までに最終報告を行います。



前列左から基山町の小森純一町長、橋本市長、みやき町の末安伸之町長、上峰町の武廣勇平町長

Date 5月26日

地域住民が交流で絆づくり



大きな野菜に子どもたちもびっくり!!

飯田町重田で、子どもたちが野菜の収穫を体験しました。「地域の交流を深めながら、子どもたちが喜ぶことができるか」と同地区の平川勝廣班長が各世帯に呼び掛け実現。この日は、同地区の約10人の子どもたちが参加し、大人たちに教わりながら、大根やじゃがいもなどを収穫しました。その後は、大人も参加して収穫した野菜や各家庭から持ち寄った米などを使った食事会も行われ、地域の交流を深めました。

畑を提供した同地区の高島佐賀男さんは「このような機会は、子どもたちにとって貴重な経験になり、大人同士も顔見知りになることで、災害などいざという時にも役立つのでは」と話しました。

Date 6月13日

田代中校区で小中一貫教育研究会



各学校の事例などを紹介する教員たち

田代中校区小中一貫教育研究会が田代中学校で行われました。同校区は市内最大の4校(田代中・田代小・弥生が丘小・若葉小)、約2,000人の児童生徒に関わる一貫教育に取り組んでおり、この日は教員約120人が集まり「小中一貫教育」について学びました。

「小6-中1」「教育相談」「生徒指導」など8つの部会に分かれて行われた連絡会のうち、「学力向上連絡会」では、教員たちが学校ごとの学力向上への取り組みや学力調査の結果などを報告し、情報を交換しました。

鳥栖市では、今年度から小中一貫教育の全市展開を試行し、中学校区ごとにねらいをしぼり、特色を生かした教育に取り組んでいます。

14 N.FUJITA

サガン鳥栖戦日程表
7・8月のホームゲーム

日 時	対戦相手
7月14日(土) 19:00キックオフ	FC東京
8月4日(土) 19:00キックオフ	鹿島アントラーズ
8月18日(土) 19:00キックオフ	清水エスパルス

※会場はいずれもベストアメニティスタジアム

彼のキックとロングスローを見逃すな!!

Date 6月19日

「みどりの愛護」功労者表彰 河内やまびこ会が受賞を報告



左から村山副会長、牟田会長、橋本市長

河内町住民で作るボランティア団体「河内やまびこ会」が、訪問者も多い地元の河内ダム周辺や市民の森での清掃、草刈りなど15年以上に及ぶ活動を認められ「みどりの愛護」功労者国土交通大臣表彰を受賞しました。

この日、橋本康志市長に報告へ訪れたのは、牟田忠儀会長と村山昭男副会長。2人は「河内町は小さな町区だが、それだけ団結力も固い。作業は大変だが、地域の団結力があるからこそ続けられた。頂いた感謝状は公民館へ飾り、今後の活動の励みにしたい」と話しました。

生活習慣病予防のヘルシーレシピ ③

■問い合わせ
保健センター(☎85-3650)

レシピ ～ささみときゅうりのごま和え～(4人分)

材料

A…鶏ささみ肉200g、酒大さじ1、水カップ1
きゅうり2本(小さめの乱切りにする)
《ごまだれ》
ねりごま、プレーンヨーグルト、酢、しょうゆ各大さじ1、さとう小さじ1



※ねりごまとヨーグルトを先に混ぜ合わせるとダマになりにくい

作り方

①鍋にAを入れて火にかけ、ふたをしてから5分ほど火を通し、そのまま冷ます。
②①のささみをほぐし、ごまだれで和え、きゅうりを混ぜ合わせる。

栄養価 (1人分)

エネルギー	98kcal
たんぱく質	13.4g
脂質	2.7g
食物繊維	1.2g
食塩相当量	0.7g

生活習慣病予防の食べ方のポイント

脂の少ない肉を選ぶ

肉の脂には「飽和脂肪酸」が多く含まれます。飽和脂肪酸はLDLコレステロールを増やすので、なるべく脂の少ない部位を選びましょう。特に鶏ささみ肉は脂肪が少なく、むね肉やもも肉も皮を除くと低脂肪になるため、活用したい食材です。

<栄養メモ>

コレステロールと聞くと「血液をドロドロにする悪者」のイメージがありますが、実は体の細胞膜を作る材料として、なくてはならないものです。しかし、肉やバターなどの動物性の脂肪を取りすぎたり、鶏卵、魚卵、肉や魚の内臓などのコレステロールの豊富な食品を取りすぎたりすると、体内でLDLコレステロールがどんどん合成されます。余ったLDLコレステロールは酸化し、血管の内側の膜に入り込んで動脈硬化を早めます。

編・集・後・記

お隣のページに紹介していますが、市報に毎回鳥栖市の人口を掲載しています。5月末時点の住民基本台帳による人口は6万9851人。いよいよ7万人の大台が近づいてきました。私が入庁したころは約6万3000人でした。日本全体で見ると人口減少が進む中で、鳥栖市の人口が増えていることは、市職員としてうれしいことですし、ちょっと誇らしい気持ちにもなります。皆さんも今後の人口の動きにぜひ注目してください。(K)

表紙、特集でも紹介している「とりごえ温泉栖の宿」。市街地よりも涼しい山間地で、鮮やかな緑を眺めながら、バイキングを堪能することができます。記事でも紹介している「天ぶら」は、調理人さんが素材に合わせて揚げるタイミングも考えているそうで、衣がサクサク。まさに職人芸なんです。夏休みには河内河川プールもオープンしますし、節電の夏だからこそ、自然を満喫できる栖の宿とその周辺で過ごしてみませんか。(で)

被災地に赴任した鳥栖市職員による

気仙沼だより 第3回～海の子 ホヤぼーや～

皆さん「海の子 ホヤぼーや」をご存じですか。すぐにピンときた方は、かなりの「ゆるキャラ通」かもしれません。

今回は、昨今のゆるキャラブームに乗って、気仙沼市の観光キャラクター「海の子 ホヤぼーや」を紹介します。

気仙沼の特産品である「ホヤ」をモチーフに、気仙沼の食の奥深さや観光をPRするために日々活動しています。ホヤのアタマにホタテのベルト、サメの皮のマントを羽織り、手にはサンマの剣を持った気仙沼の海の王子です。

ホヤの主要生産地は気仙沼市を含む三陸地域で、宮城県はホヤの生産量日本一を誇ります。ホヤ自身の形と、皮をむくと現れる鮮やかなオレンジ色の身色から「海のパイナップル」と呼ばれています。

気仙沼・南三陸地域、石巻の養殖ホヤは、東日本大震災の津波で全滅しました。そんな中でも、養殖ホヤの生産再開へ向けた動きが漁業者の間で広がっています。

震災発生以降、復興関連のイベントやグッズなどにも登場するホヤぼーや。彼の活躍が、復興に向けた明るいまちづくりに欠かせないものになるかもしれません。(安川直樹)

「はまらいんや」は気仙沼地方の方言で、「いっしょにやろう」という意味だよ。

プロフィール

性格●誰に対しても優しく、素直な性格
お仕事●海の中では、自然の恵み豊かな気仙沼の海を守り、陸上では気仙沼の特産品や観光をPRします
趣味・特技●はまらいんや踊り・サメ乗りサーフィン
好きな言葉●「はまらいんや」



市長から皆さまへ



「ごみ」ダイエット

私たちが日々の生活で排出している「ごみ」。私たち一人ひとりが毎日どの位の量を出していると思われるですか？

鳥栖市内の家庭から出る生活ごみの量は、年ごとに若干の変動はありますが、ここ数年は「1100g/市民一人一日」程度で推移しており、一人当たりの排出量が県内で最も多い自治体です。太良町が県内で最も少なく560g程度で、私たちは約2倍のごみを排出していることとなります。

一体この差はどこから出てくるのでしょうか。生活様式、住宅状況などさまざまな要因があるでしょう。焼却場で把握しているごみの状況からすると、ごみの全体量はもちろん生ごみの処理の仕方やごみに含まれる水分にも大きな要因がありそうです。

鳥栖・三養基西部環境施設組合によると、現在焼却処理をしているごみの約50%が水分だそうです。ということは、焼却する際、水分を飛ばしてからの焼却となります。その分燃料もたくさん使うことになるわけで、生ごみを乾かしてから捨てるだけで、ごみの量が激減することになります。

我が家では、生ごみは原則、畑に入れ、それ以外のごみを収集車に出すようにし、買物は、買い物袋を持参し、なるべく無駄な包装を避けるようにしています。

まず手近なところで、生ごみの水切りを丹念に行い、できれば極力乾かしてから出す工夫をし、続いてごみの量を極力少なくするような生活を心掛けていきたいと思います。か。「ごみ」ダイエット、楽しみながら取り組みましょう。

今月の納税など

- 固定資産税(2期)
- 国民健康保険税(2期)
- 後期高齢者医療保険料(1期)
- 介護保険料(2期)

※納期限は7月31日(火)です。

納税は安全・便利・確実な口座振替で!!

毎週火曜日は窓口時間を延長

毎週火曜日は、下記の課で窓口時間を19時まで延長し、転入・転出・転居など住所変更に関する手続きや住民票、印鑑などの証明書の発行を行っています。

窓口時間を延長する課 ● 市民課、税務課、国保年金課、こども育成課、学校教育課、上下水道局

※一部当日中に手続きができない場合があります。詳しくは市民課(☎85-3581)へ。

水道の修繕

鳥栖市管工事協同組合(☎84-2500)へ申し込んでください。鳥栖市水道事業指定給水装置工事事業者でも受け付けています。

人のうごき

■人口：69,851人(前月比+88)

男性：33,620人(前月比+51)

女性：36,231人(前月比+37)

■世帯：27,131世帯(前月比+49)

※平成24年5月末現在の住民基本台帳による

テレビ広報とす

ケーブルテレビ(はっぴとすチャンネル)に市職員などが出演して、行政情報をお伝えする15分番組です。7月は「鳥栖山笠・まつり鳥栖」について放送します。

放送日 ● 7月15日(日)から21日(土)まで。1日5回、

①10時②13時③16時④19時⑤22時から放送

※放送日時は変更になる場合があります。また「テレビ広報とす」は、市ホームページでもご覧になれます

市への提言・意見

- ・市民提案箱またはFAX(83-3310)で。
- ・ウェブで。市ホームページのトップページバナー [WEB提案箱](#) をクリック。詳しくは市民協働推進課(☎85-3576)へ。

鳥栖の伝説②

巨人伝説「ウシどん」

今回は「巨人伝説」について紹介します。

巨人伝説は、全国各地に残っており、県内でも唐津市、伊万里市、武雄市、鹿島市などで伝承されています。巨人の名称は、有名なもので「ダイダラボッチ」などが挙げられますが、市内では「ウシどん」、県内では「ミソ五郎どん」などと呼ばれています。

伝説は、その地域や場所によって若干の違いはありますが、多くは「巨人が腰掛けに使った山」「巨人の足跡である池」「運んでいた土がこぼれて山になった」などの話で構成されています。



ウシどん伝説が伝わる朝日山

市内に伝わる話は「昔、ウシどんという雲を突くような大男が、天秤棒の両方に山を担いで歩いていると、誤ってその山を落としました。落ちた山は片方が市内の朝日山（約133m）で、もう一方が小郡市・筑前町の花立山（約131m）となったが、そのためか2つの山は姿も形もよく似ている。また踏ん張ってできた足跡が、本町八坂神社の西側と秋葉町にあった沼である」という内容です。なお足跡とされる沼は、昭和の初めごろまで、子どもたちが魚を採って遊んでいたそうですが、その後、両方とも埋め立てられて今は残っていません。

巨人伝説が残る地域では、古代の大規模な道路跡や通信施設跡などがあり、朝日山・花立山にも烽火台が設置されていたとされます。これらの施設を全国的

に整備したことが巨人の営みとしてなぞられ、伝説として広がっていったものと思われれます。

また山や沼などを作った話が多いことから、国づくりの神の話が、巨人伝説として伝承されていた可能性も指摘されています。（第2巻古代編第2章、第5巻生活民俗編第8章、資料編第11集より）

「鳥栖市誌」発売中!!

『鳥栖市誌』は、市教育委員会生涯学習課、油屋、古賀書店、市役所内売店、T.S.U.T.A.Y.A 鳥栖店、紀伊國屋書店、ジュンク堂書店で取り扱っています。詳しくは、同課文化財係（☎85・3695）へ。



～『鳥栖市誌』を読む～

vol.41

生涯学習課文化財係

くすりよもやま話

●中富記念くすり博物館語り継ぎ

vol. 79

赤絵 鐘馗

（アカエシヨウキ）

「赤」という色が表しているのは、太陽や火、そして血。古代より、生命力や力強さ、再生を象徴する色と見なされ、さまざまな祭儀で用いられるのもこの赤です。

江戸時代の魔除けに、赤だけで、もしくは赤を強調して描かれた浮世絵「赤絵」。疱瘡や麻疹にかかった時、また、かからないために、戸口や病室に赤絵を掲げ、多くの人たちが回復や予防を祈ったといえます。

いくつか図像がある中、より病魔封じに効き目があるとされてきたのが「鐘馗」の姿。中国で民間伝承されている神で、疱瘡、厄除けの効がある信じられています。官人の衣装に破魔

の剣、長い髭をたくわえ、大きな眼で何かをにらみつけている。そんな猛々しい絵姿をしています。

鐘馗の眼力と破魔の剣は、災いを断ち切るためのもの。病に侵されたとしても、赤絵に手を合わせることで、心が強くなれたに違いありません。

病が癒えると、赤絵は焼かれたそう、今では暮らしたの中から消え、鐘馗の名を知る人もいなくなりつつあります。「赤」に生命の力を感じるとき、姿はなくても、そこに鐘馗はいるのでしよう。



「赤絵 鐘馗」

（中富記念くすり博物館所蔵）

