

市報

とす

1

2014 Jan.

平成26年1月号 NO.1172



2014
カンレキ!
カンゲキ!
鳥栖シティ!

住みたくなるまち鳥栖 ～“鳥栖スタイル”の確立～



25年ぶりの大相撲鳥栖場所

写真は白鵬と日馬富士の両横綱による結びの一番。横綱対決は白鵬が勝利(34ページ「まちの話題」に関連記事を掲載しています)。



イチゴ

(品種名) かわりのの

とれたて鳥栖産品

新鮮な鳥栖産の食材などをご紹介します



開園に向け、作業にも力が入ります

11月下旬、轟木町のイチゴ観光農園「鳥栖ベリーフオレスト」を訪ねました。1月の開園に向け、心地よい室温のハウス内に、赤みを帯び始めたイチゴが広がります。

同園では、佐賀県産「さかのほのか」をはじめ「かわりのの」「おいCベリー」など5品種約3万3000株が栽培され、

イチゴ狩りと味比べを楽しむことができます。「安心・安全」をモットーに減化学農薬、減化学肥料でイチゴ作りに取り組み、さかのほのかについては「佐賀県認証特別栽培農産物」にも指定されています。

開園6年目を迎え「おいしいイチゴ作りはもちろん、観光雑誌への農園の掲載やホームページの充実など、広報活動にも力を入れています」と話すのは、同園を経営する松枝陽一さん。そうした努力が実を結び、県内外から観光客

が増え、ここ3年ほどは、ピーク時には予約がなければ入園を断わらなければならない日もあるそうです。

イチゴ狩りのほかに、イチゴの直売やジャム作りも体験できる同園の開園期間は、1月3日から5月中旬まで。「実は1、2月のイチゴは味がしっかりしていておいしいですよ」と松枝さん。「平日が狙い目です」と教えてもらいました。今季の冬春、イチゴ狩りなどの体験農園はいかがですか。

とれたて絶品レシピ

自家製にチャレンジしてみましょ!!

手作りイチゴジャム



材料

イチゴ…500g、砂糖…300g、レモン汁…大さじ2杯、水あめ…60g※イチゴと砂糖の量の割合はお好みや保存期間で調整してください。

作り方

- ①イチゴは水洗いし、ヘタを取り、水を切って2つ割りにする
- ②鍋にイチゴを入れ、砂糖200gをまぶして1時間ぐらいいおいておく
- ③砂糖がイチゴの水分を吸いだしてきたら鍋を弱火にかける
- ④全体が沸騰してきたら、5分間強火で煮る
- ⑤イチゴが白っぽく軟らかくなってきたら、残りの砂糖と水あめを入れてさらに煮る
- ⑥アクが浮いてきたら、丁寧にとり除く
- ⑦全体にとろみがついてきたら、レモン汁を入れて火を止める

参照：農林水産省ホームページ

ホーム最終戦、強豪・浦和を撃破!! 豊田選手2万人に魅せた圧巻のハットトリック



相手との競り合いを制し、ゴールを決める豊田陽平選手

11月30日、ベストアメニティスタジアムで今季J1リーグのホーム最終戦となるサガン鳥栖対浦和レッズ戦が開催されました。

ここまで3連勝と勢いに乗るサガン鳥栖。スタジアムは20,196人の超満員となりました。試合は、エース豊田陽平選手がハットトリック(1試合3得点)を決める活躍などで、ここまで2位の浦和を相手に4対1で勝利。サガン鳥栖は多くのサポーターが見つめる前で、ホーム最終戦にふさわしい見事な戦いを見せてくれました。

また、天皇杯では5年ぶりに準々決勝へ進出。クラブ史上初となる準決勝進出を向け、12月22日(日)15時からベストアメニティスタジアムで、J1の川崎フロンターレと対戦します。サガンの歴史に新たな1ページを刻むことができるのか注目です。



市がホームタウンの取り組みとして作成したチアボード。スタジアムをサガンカラーに染めました。



試合終了後、一年間の応援への感謝を込めて選手・スタッフが場内を一周



今号の内容



2 とれたて鳥栖産品／とれたて絶品レシピ

3 ガッツサガン鳥栖

4～9 鳥栖市は市制施行60周年を迎えます

10・11 60周年特別インタビュー サガン鳥栖・豊田陽平選手

12・13 2013年の鳥栖を振り返る

14 鳥栖市議会議員選挙 新市議22人が決まる

15～21 市からのお知らせ

22～26 情報ひろば

27 クロスロード情報／各種相談／知っとこ!消費生活情報

28 図書館だより

29 保健センターだより

30・31 子育て情報館／鳥栖っ子アルバム／子育てリレーエッセイ

32 市民リポーターコーナー

33 とす新風土記／くすりよもやま話

34・35 まちの話題

36 とっちゃんのみちづくり／クローバーだより

37 市長から皆さまへ／気仙沼だより／編集後記

38 三枝改メ六代桂文枝 襲名披露公演／人のうごきほか

2014
カンレキ!
カンゲキ!
鳥栖シティ!



鳥栖市は

市制施行60周年を

迎えます



60周年のシンボルマーク トス・ロクマルダイヤ

結婚60周年の記念日である「ダイヤモンド婚式」にちなみ、市の花である「ハナショウブ」の紫色で市章を描きました。鳥栖市がダイヤモンドのごとく永遠に輝き続けることができるようにとの願いを込めて、そして、ハナショウブの花言葉には「うれしい知らせ」「優しい心」「心意気」など、とてもめでたい意味があることから、ダイヤモンドとハナショウブで市制施行60周年の喜びと感謝を表現しています。



市制施行60周年に寄せて

鳥栖市長 橋本康志

鳥栖市は、平成26年4月1日に市制施行60周年の節目を迎えます。まずは、この節目の年を迎えられることに心から感謝いたします。

鳥栖市はこれまで、九州における陸路交通の要衝として、着実に発展してきました。

平成23年、九州新幹線鹿児島ルート全線開業により、佐賀県内唯一の新幹線駅となる新鳥栖駅が開業。将来、九州新幹線西九州ルート開業の際には、鳥栖市は九州のクロスポイントとして、さらにその存在感を増してくるものと考えられます。

平成25年には、新鳥栖駅前に世界最先端のがん治療施設「九州国際重粒子線がん治療センター」が開

院。日本国内はもとより、アジアをはじめとした海外からもたくさんの方が、鳥栖へお越しになることでしょう。

文化、スポーツの面では、サガン鳥栖が念願のJ1昇格を果たし、鳥栖スタジアムは、老若男女が同じ夢と感動を共有できる空間として生まれ、サガン鳥栖は、まさに鳥栖市のシンボルとなっております。

そして現在、全国的にはほとんどの自治体が人口減少の局面にある中、鳥栖市は人口が増え続けている珍しい都市です。これからの20年で人口はさらに増えると予想されており、快適性や成長力などさまざまな角度から全国の自治体を評価した「住みよさランキング」(東洋経済新報社刊)においても、鳥栖市は常に、上位にランクインしております。

60周年の結婚記念日を「ダイヤモンド婚式」というそうです。鳥栖市もダイヤモンドのごとく永遠に輝き続けることができるように、多くの先人たちの努力の上に成り立つ今日の豊かさを次世代へ引き継いでいくことは、現代を生きる私たち鳥栖市民の大切な使命です。

平成26年は、市制施行60周年を記念し、さまざまな事業を実施してまいります。これらの事業を通じて、市民の皆さんがこれまでの60年を振り返り、そしてこれからの鳥栖市を考え、さらには愛着と誇りを持つ契機となることを期待いたします。



市民の皆さんに聞いた!!

こんな鳥栖市になったらいいな

このたび市制施行60周年を迎える鳥栖市。この鳥栖市の主役は、住んだり、働いたり、学校に通ったりと鳥栖市で生活するすべての人、つまり市民の皆さんです。そんな鳥栖市民の皆さんに、60周年を迎える鳥栖市に期待すること、「こんなまちになったらいいな」と書くことを書いてもらいました。

皆さんが書いてくれた鳥栖市の姿を実現できるように、そしてこれからももっと素敵な鳥栖市にしていくために、私たちみんなで力を合わせてがんばっていきましょう!



写真店勤務 武藤智子さん
加藤田町在住 山口政子さん

写真はもちろん、
いろんな作品が気軽に見られたら、
素敵ですね。



宿町在住 重松真紀さん 祐太ちゃん



若葉小学校6年 黒田優実さん



宝生流呉竹会
伊藤寛起くん 最所傳さん 渡邊純平くん

夫婦それぞれ、趣味にスポーツ
好きなことを楽しんでいますよ。



桜ヶ丘町在住
福原美佐子さん 利喜さん



NPO わかば
山下美沙子さん 小川和哉さん 矢加部幸太さん

「感謝の心」
いつも大切にしています!



鳥栖工業高校3年 吉原裕貴さん



鳥栖西中学校2年 向井春莉さん

実は、鳥栖市と同級生。
鳥栖市と同じくして記念の年を
迎えます!



申村綾子さん JR鳥栖駅駅長 森田政博さん 片山裕一朗さん

鳥栖北小学校校長 渡辺直也さん



歩きたいな
住みたいな
羨ましいな
鳥栖の街

介護の現場に出て勉強しています。
そこで、人と人との交流が大切だと
改めて感じました。



専門学校生 紅 亜樹さん

「和やか」「人が集まってくる街」という
思いを込めました。
人の輪（和）が広がるイメージです!



農業 有馬賢洋さん



鳥栖商工会議所 大久保洋平さん 合成樹脂・金属加工品販売業 田中信貴さん



基里小学校6年 福岡大真くん



専門学校生 永利優奈さん 築地優佳さん



蔵上在住 山崎巖さん 駿人くん

僕もサッカー、頑張っています!



田代外町在住 吉原ちさとさん

市制施行当初から進められた企業誘致

初代鳥栖市長の海口守三は、就任後まもなく積極的に企業誘致に乗り出しました。1954(昭和29)年6月には、「鳥栖市工場、事業場等の設置奨励に関する条例」(工場誘致条例)が制定されます。

鳥栖市発足後の誘致企業第1号となったのは、日本エタニットパイプ(株)でした。以降、オリエンタルコンクリート(株)、大和ハウス工業(株)、聯合紙器(株)など数々の企業を誘致します。鉄道輸送上の利便性や国道3号と34号の分岐点であることなどの地の利が、企業誘致における大きな強みでした。



誘致企業第1号の日本エタニットパイプ(株)(国道3号線沿い)

この時期に 操業した誘致企業 (1954~63)

※企業名はいずれも当時の名称

- ・日本エタニットパイプ(株)
- ・九州三共(株)
- ・九州積水工業(株)
- ・オリエンタルコンクリート(株)
- ・九州亜鉛鉄工(株)
- ・(株)太田種鶏場
- ・大和ハウス工業(株)
- ・聯合紙器(株)
- ・福岡菱光コンクリート工業(株)



オリエンタルコンクリート(株)



昭和30年代の鳥栖駅構内

鳥栖機関区全盛時代 1961年には電化開通

1889(明治22)年の鳥栖駅開業以来、「鉄道のまち」として栄えてきた鳥栖。企業の進出により原料・製品などの輸送も増加する中で、自動車の普及が進む以前の昭和30年代、鳥栖機関区は全盛期を迎えます。この時期従業員は約700人、在籍機関車は50両以上でした。

また、1961(昭和36)年には、鹿児島本線門司港-久留米間が電化開通し、翌年以降、さらに鉄道の電化が進められました。



鳥栖駅での電化開通の式典



市内を走るバス

国道の整備 そしてバスの営業所が鳥栖に

昭和30年代以降、鳥栖でも次第に自動車が普及するようになり、国道が整備されます。1960(昭和35)年には、国道34号の永吉-轟木間が開通し、今のような幹線道路として整えられました。利便性の高まった国道3号・34号沿いには進出企業や商店などが立ち並び、同様に西鉄バス営業所が1961(同36)年開設。この地での営業所の開設も、交通の要衝であることを買われたものでした。



開通した国道34号(轟木町)

市営住宅が次々と建設 共同風呂はこの時期まで

1954(昭和29)年に、田代本町や鎗田、原、江島で市営住宅が建設されたのを手始めに、1957(同32)年には山浦一ノ坪(現・山都町)に40戸、翌年以降も原古賀に40戸、田代外町に50戸、このほか儀徳や立石一本杉、村田などでも市営住宅の建設が行われました(現在はいずれも払い下げ)。

このように新しい住宅が建設されるにつれ、これまで各家庭にお風呂がなかったために地域や隣近所などで管理・運営されていた「共同風呂」(鳥栖地域では「モヤ風呂」と呼ばれていました)が、この時期を最後に姿を消していきました。



市営住宅入居のくじ引きの様子

市民の力で中央公民館建設 市制施行後初となる小学校・保育所も

1960(昭和35)年5月、市として初めての文化施設となる中央公民館が、現在の保健センターの場所に建設されました。

同館は、当時の文化連盟会長である書家の平川朴山(満)氏が中心となり募金活動を行い、総工費1,200万円のうち400万円を市民の寄付でまかないました。また、文化的な活動の一例として、同年に鳥栖初のオーケストラ団体である市民管弦楽団も結成されました。

この時期、市制施行後初となる市立小学校(鳥栖北小学校)と、同じく初となる市立保育所(小鳩園)が1956(同31)年に新設されました。



建設された中央公民館

1954~63 「鳥栖市」誕生

市制施行から60周年を迎える鳥栖市。この節目の年を迎えるに当たり、「市報とす」では、これからの1年間、隔月でこれまでの60年を10年ごとに振り返ります。

第1回目となる今回は、1954~63年(昭和29~38年)、市としての一步を踏み出した時期の10年です。

1954(昭和29)年4月、2町3村が合併して鳥栖市が誕生します。

この時代は、新市建設へ向けての計画「新市建設計画」が作られ、交通の便のよさを生かした企業誘致が盛んに行われるようになります。

また、風土病である日本住血吸虫病の本格的な対策や市営住宅の建設、小学校・保育所・中央公民館の建設など新しいまちづくりのための事業が多数展開されていきました。

2町3村で合併調印式、「鳥栖市」が誕生

風土病 日本住血吸虫病(日住病) 撲滅に向けての取り組みが本格的に

寄生虫による感染症の一種であり、九州では筑後川流域という限られた場所でのみ見られた日本住血吸虫病。

病気の原因となる日本住血吸虫の中間宿主・ミヤイリガイを撲滅させることが、この風土病に対する強力な対策であることから、市制施行後は、これまで以上に用水路のコンクリート化に力が入れられ、殺貝剤の散布、土地の熱処理なども開始されました。

また、病気の早期発見と予防のために、市民を対象とした検便も実施されるようになりました。



コンクリート化された用水路(轟木町にて)



2町3村の首長による調印式

戦後、「地方自治を重視する」という考えから、国が「町村合併促進基本計画」を決定し、佐賀県が県の総合開発計画を策定します。

県の指導の下、三養基郡東部6カ町村で合併の話が進められ、まず鳥栖町・麓村が、その後、旭村・基里村・田代町が合併促進委員会を結成します。



初代市長 海口守三氏
就任期間 1954.5~1965.3

そして1954(昭和29)年2月、基山町を除く5カ町村による新市建設の合併促進協議会が設立。同年3月に新市建設の手続きが取られ、新市名投票によって「鳥栖市」の名称が決まりました。なお、市発足時の人口は4万176人、世帯数は7,304世帯でした。

市実験農場開設

市内の農林業の合理化と農村生活の安定を目的に1955(昭和30)年に平田町に開設された実験農場。山林苗木の育成から始まり、果菜類の園芸や畜産などが主に行われました。

この時期、市内ではミカンの栽培やニジマス(牛原)・ウナギ(下野)の養殖、酪農などの分野でも組合が作られ、農林水産業が盛んな時期でもありました。



実験農場で育てられる乳牛とマッシュルーム

この時期のできごと

'63 (S38)	'62 (S37)	'61 (S36)	'61 (S36)	'60 (S35)	'60 (S35)	'59 (S34)	'59 (S34)	'58 (S33)	'58 (S33)	'57 (S32)	'56 (S31)	'56 (S31)	'56 (S31)	'55 (S30)	'55 (S30)	'54 (S29)	'54 (S29)	
この年の国道34号の交通量1日平均4385台	市消防本部、市消防署設置	鹿児島本線門司港 一久留米間電化開通	初めての市民体育大会開催	国道34号(永吉-轟木間)開通	市中央公民館落成	大字を廃止、新町名に	蔵上町の「御田舞」、 県重要無形文化財に指定	鳥栖初のスーパー マーケット	鳥栖市土地改良区設立	中心市街地で火事、 鳥栖劇場など2棟全半焼	日本専売公社鳥栖工場 新築落成操業開始	公益質屋開業	鳥栖小学校第2分校 (鳥栖北小学校)開校	実験農場開設	鳥栖市で県民体育大会開催	積極的な企業誘致が進む	工場誘致条例制定、	市制施行、鳥栖市発足



銀鳥

頼れるエースストライカーとして最前線で身体を張り、ゴールを奪い続けるサガン鳥栖の豊田陽平選手。7月には日本代表に選出され、さらなる活躍が期待されます。シーズン終盤を迎えた12月3日、豊田選手に今シーズン、鳥栖での生活、子育て、日本代表への思いなどを伺いました。

チームが目指す方向性は一年間ぶれなかった

— 33試合を終えて13勝14敗6分の13位という成績を率直にどう感じますか

僕たちは野球のピッチャーではないので、「今何勝している」という気持ちでプレーしている選手は一人もいないと思います。それよりも、毎試合、自分たちらしさを出して勝利を目指して戦っています。

— 苦しんだシーズン前半から後半戦盛り返すことができた要因を教えてください
 間違いなく一つ大きな点というのは、途中加入の選



60周年記念特別インタビュー

豊田

Yohei Toyoda

陽平

選手
(サガン鳥栖 / FW11)

手たちがサガン鳥栖がやろうとしているサッカーに溶け込んで、力になってくれたこと。前半戦すべてが悪かったというわけではなく、本当にちよつとしたところが勝敗を左右していました。そこを選手同士が刺激し合いながら変化させられたことが後半戦の結果に結び付いたと思います。普

段やっていることや、チームが目指しているところは、一年間ぶれずにやってこれたかなと思います。— 豊田選手は昨季リーグ2位の19得点。今季、相手のマ

— 昨年に比べて、間違いなく僕個人だけでなくチームとしても、相手が鳥栖の良さを消してきているというところを感じました。相手の良さを消す力に秀でているのがJ1だと思えますし、そういった点で昨年に比べてやりづらは感じましたが、それを乗り越えたいといけないという思いで今季に臨んでいました。1節残して、昨シーズンのゴール数を超えることができ

豊田陽平(とよだようへい)

高さ・強さ・スピードを兼ね備えた大型フォワード。2010年にサガン鳥栖に加入し、エースストライカーとしてゴールを量産。2011年のチームのJ1昇格に貢献。2008年北京五輪代表(1得点)、2011年J2得点王(23得点)、2012年Jリーグベストイレブン(19得点)、2013年日本代表選出。1985年4月11日生まれ28歳、身長185cm、体重79kg、石川県出身。



一つを考えても楽なもの
 なかったなど。また自分
 人で取ったゴールは一つも
 ないので、研究されながら
 も自分にパスをしてくれた
 チームメイトに感謝しない
 といけないと思います。

**4年間は僕にとつて
 大きな決断でした**

―7月には日本代表に初選
 出。その時の心境を教え
 てください

だんだん近づいている感
 覚はありましたし、やれる
 自信もありました。日本を
 背負ってプレーできる、サ
 ガン鳥栖を代表してプレー
 できる、また鳥栖市民を代
 表して戦えることは、本当
 に名誉なこと、モチベー
 ションも高まりました。

―サガン鳥栖に加入して4

年。鳥栖で4年過ごすこと
 を想像されていましたか

「想定外」だったかもしれ
 ないですね(笑)。プロにな
 って、これだけの期間、同じ
 クラブ・仲間と一緒にプレ
 ーすることはありませんで
 したので。ただ、この4年
 間は僕にとつて大きな決断
 だったのかなと思います。

―クラブハウスが完成する
 など、4年間で環境も大き
 く変わりましたね

地域の皆さんにすごく感
 謝していますし、僕が加入
 した頃に比べれば、雲泥の
 差ぐらい(笑)環境面はよ
 くなっています。でも忘れ
 てはいけないのは、このク
 ラブハウスは今在籍してい
 る選手だけのものではない
 ということ。わが家のよう
 な感覚ではなく、もつと考
 えて使わせてもらわないと
 いけない。そのことは、若い
 選手や入ってくる選手に伝
 えていかなければいけない
 部分だと思っています。そ
 れをしなれば、鳥栖のあ
 るべき姿になっていかな

んじゃないかと。

―4年目になる鳥栖での生
 活はいかがですか

すごく生活しやすいです
 ね。都会のように忙しく時
 間が過ぎるわけではなく、
 どちらかと言えばゆったり
 としている中で、近くに大
 きな都市があり、自然も豊
 かで、子育てにもすごくい
 い環境だなと思います。

―父親になられて生活スタ
 イルも変わりましたか

独身や子どもがいなかつ
 た頃とは、絶対に変化はあ
 ると思います。それでも妻
 は、僕の職業や生活スタイ
 ルを大事にしてくれている
 おかげで、変な気を遣うこ
 となく、逆に気遣ってもら
 いながら、生活させてもら
 っています。そういう意味
 でも、もつともつと感謝し
 ないといけないですし、家
 族のために頑張らないとい
 けないですね。

―子育てはいかがですか

「イクメン」と言われるよ
 うな人に比べれば、絶対に
 劣るなと思います(笑)。妻

**豊田陽平選手
 サイン入りミニボール
 プレゼント3名様**

はがきに①住所②氏名③年齢④電話番号⑤豊田選手のサイン入りミニボール希望/サイン入り色紙希望(どちらか一方のみ)⑥市報の感想を書いて情報管理課(〒841-8511鳥栖市宿町1118番地)へ。1月8日(水)必着※当選は発送をもって代えさせていただきます

**豊田陽平選手
 サイン入り色紙
 プレゼント3名様**




**W杯へできることは
 すべてやっていたい**

―来シーズンはワールドカ
 ップ(W杯)の年。日本代表、

も街や近所でイクメンを見
 ると、うらやましがります
 し、僕もそうなりたいたい
 と思います。ただ、変化する
 とで、サッカーにも支障を
 きたすことがすごく不安
 で、それは家族の生活にも
 関わってきますので「変え
 る」というところには勇気
 が入りますね。でも、子育て
 にはもつともつと協力して
 やっていかないといけない
 と思っています。

W杯への思いを鳥栖市の皆
 さんへ聞かせてください

今回はチャンスがあると
 思いますので、テレビでは
 なく現地に行けるように頑
 張ります。すごく期待は感
 じていますし、残された時
 間は少ないですが、皆さん
 の期待に応えたいです。来
 季も鳥栖にいたいことにな
 れば、W杯出場は市民の皆さ
 んに何かを感じてもらおう
 とができると思います。市
 民代表として選んでもらえ
 るように、自分のできるこ
 とはすべてやっています
 ので、応援よろしく願ひ
 します。

を振り返る



4/10 サガン鳥栖 クラブハウス落成式

サガン鳥栖クラブハウスが完成。延べ床面積は約900平方メートルで、トレーニングルームや浴室、ロッカールームに加え、ミーティングなどにも使える会議室などを完備しています。



5/1 九州国際重粒子線がん治療 センター開設

最先端がん治療施設「九州国際重粒子線がん治療センター(愛称・サガハイマツト)」が九州新幹線・新鳥栖駅前開設しました。

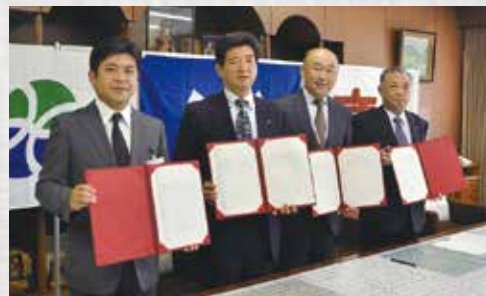
6/20 なでしこジャパン 国際親善試合開催

なでしこジャパン(サッカー日本女子代表)の国際親善試合がベストアメニティスタジアムで開催され、澤穂希選手などロンドン五輪で銀メダル獲得に貢献した選手たちが華麗なプレーを披露しました。



4/18 みやき町・基山町・上峰町と「災 害時における避難者の相互受 入に関する協定」を締結

協定締結により、市町境の住民が災害発生時に行政区域内への避難が困難な場合、区域外への避難所へ避難できるようになりました。



6月

22日 凱旋パレード
20日 ニュージーランド女子代表開催
久光製薬スプリングス五冠達成
8日 紫村仁美さん日本陸上競技選手権大会女子100Mハードルで優勝
国際親善試合なでしこジャパン対

5月

5日 ラ・フォルジュジュネ鳥栖「熱狂の日」音楽祭2013開催
1日 九州国際重粒子線がん治療センター(サガハイマツト)開設

4月

18日 みやき町・基山町・上峰町と「災害時における避難者の相互受入に関する協定」を締結
13日 久光製薬スプリングス2012/13V・プレミアリーグ優勝
10日 サガン鳥栖クラブハウス落成式
1日 まちづくり推進センター開所

3月

27日 SBI損害保険株式会社・SBIビジネスサポート株式会社と「進出協定」を締結
2日 サガン鳥栖、J1開幕戦(対鹿島アントラーズ)

2月

4日 トラスコ中山株式会社と「進出協定」を締結

1月

13日 成人式開催 709人が成人

2013年の鳥栖

8/29

小学校給食センター 新築工事着工

市内8小学校の給食を提供する「鳥栖市小学校給食センター」の新築工事が着工しました。同センターは、鳥栖西中学校北側に延床面積約3,450平方メートル、2階建て鉄骨造りで建設。平成26年8月完成予定で2学期からの給食提供を目指します。



小学校給食センター完成イメージ

6/22

久光製薬スプリングス 五冠達成凱旋パレード

久光製薬スプリングスが天皇杯・皇后杯全日本バレーボール選手権大会、V・プレミアリーグ女子など、女子バレー史上初となる5つのタイトルを獲得する快挙を達成しました。5冠達成後、チームは中田久美監督や選手らが参加し、ホームタウンの鳥栖市で凱旋パレードを開催しました。



8/16

「先生アスリート」紫村仁美さん 世界陸上競技選手権大会出場



鳥栖市出身の紫村仁美さん(三養基高教諭)が6月に行われた日本陸上競技選手権大会の女子100Mハードルで優勝。8月にモスクワで開催された世界陸上競技選手権大会への出場を果たしました。

7/15

クラブ初の快挙 サガン鳥栖・豊田陽平選手が日本代表選出

サガン鳥栖の豊田陽平選手が東アジアカップに出場する日本代表メンバーに選出されました。サガン鳥栖から日本代表への選出は初めて。豊田選手は同カップでの日本の初優勝に貢献しました。



写真は8月の国際親善試合の日本代表メンバー選出後の記者会見

12月 11月

10月 9月

8月

7月

3日

大相撲鳥栖場所開催

17日

鳥栖市議会議員選挙

30日

水屋町の龍野幸俊さん新嘗祭への献穀米を献納

鳥栖小学校6年平山玲和くん平成25年度「心の輪を広げる体験作文」内閣総理大臣賞受賞

29日

鳥栖市小学校給食センターの新築工事が着工

16日

紫村仁美さん世界陸上競技選手権大会女子100Mハードル出場

7日

基里小学校が交通安全子供供自転車全国大会で団体準優勝

4日

北部九州高校総体女子サッカー開催

1日

安東高徳氏が鳥栖市副市長に就任

24日

国際親善試合サガン鳥栖対シドニーFC開催

15日

サガン鳥栖豊田陽平選手日本代表選出

10日

株式会社新日配薬品と「進出協定」を締結

鳥栖市議会議員選挙



新市議22人が決まる

任期満了に伴う鳥栖市議会議員選挙が11月17日に行われ、即日開票の結果、新市議22人が決まりました。

今回の選挙は、定員22人に対し現職18人、新人8人の26人が立候補。投票率は54.99%でした。

当選者は次の皆さんです。(敬称略、年齢は選挙期日現在、○内は当選回数)

問い合わせ 市選挙管理委員会事務局 ☎85-3507



森山 林
(65歳、立石町)
自由民主党⑤



伊藤 克也
(48歳、田代昌町)
無所属①



飛松 妙子
(49歳、轟木町)
公明党①



西依 義規
(42歳、弥生が丘)
無所属①



中村 圭一
(44歳、あさひ新町)
自由民主党③



齊藤 正治
(65歳、江島町)
無所属③



国松 敏昭
(63歳、田代新町)
公明党④



藤田 昌隆
(60歳、柚比町)
無所属②



久保山 博幸
(57歳、原町)
無所属①



下田 寛
(34歳、本鳥栖町)
民主党②



成富 牧男
(64歳、神辺町)
日本共産党②



中川原 豊志
(53歳、幸津町)
無所属②



尼寺 省悟
(64歳、本通町)
日本共産党⑤



江副 康成
(51歳、原古賀町)
無所属②



中村 直人
(62歳、今泉町)
社会民主党⑩



内川 隆則
(65歳、神辺町)
社会民主党⑥



久保山 日出男
(64歳、今泉町)
無所属②



古賀 和仁
(63歳、曾根崎町)
無所属③



小石 弘和
(70歳、萱方町)
無所属④



樋口 伸一郎
(37歳、儀徳町)
無所属①



松隈 清之
(43歳、秋葉町)
自由民主党④



柴藤 泰輔
(49歳、桜町)
無所属②

■得票数(単位:票)

森山 林	1,771
伊藤 克也	1,720
飛松 妙子	1,700
西依 義規	1,567
中村 圭一	1,451
齊藤 正治	1,381
国松 敏昭	1,302
藤田 昌隆	1,272
久保山 博幸	1,250
下田 寛	1,246
成富 牧男	1,218
中川原 豊志	1,212
尼寺 省悟	1,204
江副 康成	1,193
中村 直人	1,192
内川 隆則	1,163
久保山 日出男	1,150
古賀 和仁	1,079
小石 弘和	1,016
樋口 伸一郎	935
松隈 清之	834
柴藤 泰輔	822

大久保 稔	745
田中 稔	739
永友 恵子	363
古賀 秀紀	139

※得票数の小数点以下の端数は切り捨てています。

■当日有権者数

男	25,778人
女	28,656人
計	54,434人

■投票者数

男	13,543人
女	16,391人
計	29,934人

■投票率

男	52.54%
女	57.20%
計	54.99%

なかよし会(学童保育)

平成26年度入会希望者・指導員を募集

担当課 市放課後児童クラブ運営協議会(生涯学習課内) ☎85-3737

■なかよし会の入会

保護者が留守の家庭の児童が、放課後、安心して過ごせる場として、なかよし会を設置しています。利用は有料です。

対象 放課後に保護者が留守の家庭の小学1～3年生※4年生は長期休暇中のみ

開設日 4月1日から3月31日まで(日曜・祝日、振替休日、お盆、年末年始を除く)

開設時間 月～金曜日は放課後～18:00、土曜・長期休暇は8:00～18:00、延長は18:00～19:00

利用料 申請書と同時配布の「鳥栖市学童保育利用の手引き」で確認してください

申し込み 2月1日(土)から15日(土)までに入会申請書、誓約書、家庭で保育ができないことを証明する書類(指定様式)を各なかよし会または市放課後児童クラブ運営協議会事務局へ持参ください。申請用紙などの必要書類は、各なかよし会または同協議会事務局で1月7日(火)から配布します

その他 入会要件を満たしているか審査した後、入会決定を連絡します

■なかよし会の指導員募集

募集人員 20～30人程度※住所・資格は不問

勤務形態 月～土曜日のうち週5日程度(日曜・祝日、振替休日、お盆、年末年始を除く)

勤務時間 シフト制①平日=放課後～19:00(もしくは18:00)のうち3.5～5.5時間②土曜日・長期休暇(夏休みなど)=8:00～19:00(もしくは18:00)のうち5～8時間

賃金 1時間あたり874円

勤務場所 各小学校のなかよし会

選考方法 書類選考、面接

申し込み 1月31日(金)までに写真を貼付した履歴書を、市放課後児童クラブ運営協議会へ持参してください

※都合がよい日に働ける代替指導員や学生アルバイトも同時募集中!詳しくはお尋ねください。

市政功労者11人を表彰

芸術文化賞は2人、芸術文化功労賞は6人が受賞

担当課 総務課秘書係 ☎85-3501
文化芸術振興課文化芸術振興係 ☎85-3645



平成25年の市政功労者表彰式が11月2日、市民文化会館で行われました。

市政の運営、教育や体育その他文化の振興などに功績のあった11人を表彰。市民文化祭式典で、橋本康志市長が表彰状と記念品を贈り、功績をたたえました。また、式典では市文化連盟芸術文化賞の授賞式も行われ、8人が受賞されました。

今回、表彰を受けた方は次の皆さんです。(敬称略)

■市政功労者

【市政の運営に貢献】

増田悟(嘱託員)、古賀永房(同)

【教育、芸術、技芸、体育その他文化の振興に貢献】

金子信二(文化財保護審議会委員)、石橋輝行(スポーツ推進委員)

【産業の開発振興に貢献】

鐘ヶ江正久(鳥栖商工会議所議員)、橋本健男(同)

【社会事業に貢献】

高橋博子(人権擁護委員)

【民生の安全に貢献】

古澤文雄(民生委員・児童委員)

【治安の維持、人命救助、水火災等の防護に貢献】

貞方三次(消防団員)、古村克則(同)

【運輸交通に貢献】

吉松幸一(交通安全指導員)

■芸術文化賞

梶田圭(書道)、飛松美智子(華道)

■芸術文化功労賞

原竹峰夫(絵画)、井上宗昌(茶道)、池田アイ子(華道)、山内康生(写真)、津田みち子(謡曲)、平木涼山(邦楽)

これで見納め!古式消防はしご乗り!! 鳥栖市消防出初式

担当課
総務課庶務防災係
☎85-3506

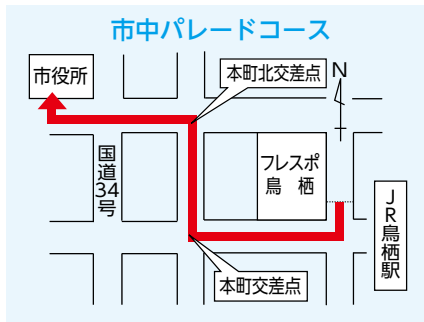
その後、10時ごろから市役所前駐車場で「古式消防はしご乗り」を行います。今年で60年を迎える同消防団。今回は、歴代の乗り手も参加して市制

員らが行進します。その後、10時ごろから市役所前駐車場で「古式消防はしご乗り」を行います。今年で60年を迎える同消防団。今回は、歴代の乗り手も参加して市制

鳥栖市消防団は、1月12日(日)に消防出初式を行います。



「古式消防はしご乗り」にぜひご声援を!!



市中パレードは、フレスポ鳥栖東側道路を9時に出発。市役所まで約2kmを鳥栖工業高校マーチングバンドを先頭に、はしご車をはじめとする消防自動車とともに消防団員らが行進します。

鳥栖市消防団は、1月12日(日)に消防出初式を行います。その後、10時ごろから市役所前駐車場で「古式消防はしご乗り」を行います。今年で60年を迎える同消防団。今回は、歴代の乗り手も参加して市制

市からのお知らせ

1月19日(日)開催 交通規制にご協力を!! 鳥栖市ロードレース大会

担当課
鳥栖市ロードレース大会実行委員会事務局
(スポーツ振興課内) ☎85-3522



大会開催に伴いコース周辺道路の交通規制を行います。規制時間中は、鳥栖警察署、交通安全指導員、同大会実行委員が車の誘導にあたりますのでご協力をお願いします。なお、大会への参加申請



新春の鳥栖を駆け抜けるランナーたち

し込みは、すでに締め切っていますので、ご了承ください。

■スタート時刻

9時45分(同50分) 5
キロコース(ベストアメニティスタジアム南ゲート交差点〜商工団地内) 5
ベストアメニティスタジアム東ゲート前) 10
10時40分(同50分) 10
キロコース(ベストアメニティスタジアム南ゲート交差点〜高田町〜ベストアメニティスタジアム東ゲート前)



高効率給湯器のススメ

実は冷暖房よりもエネルギー消費量が多く、家庭全体のうち約30%を占める給湯器。だから高効率給湯器に替えれば省エネ効果は絶大!ご家庭に合った高効率給湯器を選んでみては?

笑いの渦に巻き込むこと間違いなし!!

綾小路きみまろ 爆笑スーパーライブ2014

担当課

文化芸術振興課(市民文化会館)

☎85-3645

市文化事業協会は、5年ぶりに綾小路きみまろさんを迎え「爆笑スーパーライブ2014」を開きます。きみまろさんは、ご存じのとおりライブやテレビで活躍中の漫談家です。おもしろいギャグで会場中を笑いの渦に巻き込むこと間違いなし!!前回もチケットは即日完売した人気の公演です。どうぞお早めにご購入ください。

とき 2月6日(木)



綾小路きみまろさん

13時30分開場、14時開演
ところ 市民文化会館大ホール
チケット料金 全席指定5500円(アイレックス会員5200円)※18歳未満入場不可
チケット発売日 アイレックス会員は12月12日(木)、一般は12月16日(月)のいずれも10時(初日は電話予約のみ)
チケット取扱所 市民文化会館、サンメッセ鳥栖
※サンメッセ鳥栖は12月17日(火)

市からのお知らせ

市民協働啓発講演会

担当課 市民協働推進課市民協働係 ☎85-3576



平田オリザさん

市は、劇作家・演出家の平田オリザさんを講師に迎え、市民協働啓発講演会を開催します。

平田さんは、劇作家・演出家として活動し、同時に演劇を通じた教育や言語に関する考察を行うなど、幅広く活躍されています。

今回は「新しい広場をつくる」をテーマに新しい公共とまちづくりについて、お話しいただきます。ぜひお誘い合わせの上、ご来場ください。

とき 2月1日(土) 13:00開場、14:00開演

ところ 市民文化会館小ホール

参加費 無料

平成26年成人式

担当課 生涯学習課生涯学習推進係 ☎85-3694

平成26年成人式を開催します。新成人の皆さんは、事前に送付している入場券を当日持参してください。



平成25年成人式のようす

市外に住民票を移していて、鳥栖市の成人式に出席を希望する人は生涯学習課へ申し込みください。たくさんの新成人の皆さんの参加をお待ちしています。

ご家族席も250席ほど準備していますので、新成人の門出を一緒にお祝いください。

対象 平成5年4月2日から同6年4月1日までに生まれた人

とき 1月12日(日) 13:30~、受付は12:30~

ところ 市民文化会館大ホール

還付申告や資料整理、確認など 確定申告の準備はお早めに

担当課 税務課市民税係 ☎85-3588

平成25年分確定申告の準備

①所得税の還付申告はお早めに!

医療費控除、住宅借入金等特別控除などを受けるための所得税の還付申告書は1月(土・日曜日、祝日を除く)から税務署に提出できます。

2月17日(月)から3月17日(月)までの申告期間中は会場が大変混雑しますので、早めに税務署で申告を済ませてください。詳しくは鳥栖税務署(☎82-2185)へ。

②農業所得の申告方法

農業所得の申告は収支計算による申告となっています。このため、農業の収入と経費は、領収書や帳簿など(農協のアグネスなど)が必要ですので、必ず事前に用意してください。

領収書などは科目(農薬費、肥料費、農地などの固定資産税、土地改良費、機械利用組合費、水利組合費、共乾施設利用料など)ごとに整理・集計しておいてください。詳しくは鳥栖税務署(☎82-2185)、税務課市民税係(☎85-3588)へ。

③申告前に固定資産税額の確認を

事業所得、不動産所得、農業所得に対する経費の一部に、固定資産税があります。

事業用資産、貸地、貸家などにかかる税額が不明な場合は、事前に税務課固定資産税係(☎85-3589)で確認してから申告相談会場へお越しください。

平成26年分確定申告に備えましょう

平成26年1月から記帳・帳簿などの保存制度の対象者が拡大されます。

詳しくは国税庁ホームページをご覧ください。詳しくは鳥栖税務署(☎82-2185)へ。

対象 個人の白色申告者のうち事業所得(農業所得を含む)、不動産所得または山林所得を生ずべき業務を行う人(所得税の申告が必要ない人も含む)

記帳する内容 売上げなどの収入金額、仕入れやその他の必要経費に関する事項

保存するもの 収入金額や必要経費を記載した帳簿のほか、取引の際に作成・受領した納品書・請求書・領収書など

新成人の皆さんへ

20歳になったら国民年金

担当課 国保年金課年金保険係 ☎85-3583

日本に住む20歳以上60歳未満のすべての人は国民年金に加入して、保険料を納付する義務があり、老後などに年金を受け取る権利があります。

自営業の人や学生などは第1号被保険者に、会社員や公務員の人や厚生年金や共済組合に加入すると同時に第2号被保険者に、その第2号被保険者に扶養されている配偶者は第3号被保険者となります。

第1号被保険者	自営業の人や学生、フリーター、無職の人など
第2号被保険者	会社員や公務員など厚生年金や共済組合に加入している人
第3号被保険者	第2号被保険者に扶養されている配偶者

加入の手続き

20歳になって第1号被保険者となる人は、年金事務所から送付される届出書を持って市役所国保年金課で加入手続きをしてください。第2号被保険者や第3号被保険者になる人は本人や配偶者の勤務先の事業所で加入手続きをしますので、個別の手続きは必要ありません。

保険料納付の猶予・免除

収入などがなく国民年金保険料の支払いが困難な場合は「学生納付特例制度」(学生のみ)、「若年者納付猶予制度」(30歳未満)などの保険料免除制度を利用できます。

この申請を行わず保険料が未納になっていると、老後の年金が受けられない場合や万が一のとき障害年金が受けられない場合がありますので、ご注意ください。

世代と世代の支え合い

公的年金制度は、現役世代が納める保険料で高齢世代の生活を支える「世代と世代の支え合い」が基本です。また同時に、あなたや家族が将来年金を受け取ることができるように保険料は忘れずに納めましょう。

ご存じですか？ 地域の身近な相談相手

民生委員・児童委員を委嘱

担当課

社会福祉課地域福祉係 ☎85-3553

国は、12月1日付で市内の137人に民生委員・児童委員を委嘱しました。任期は3年です。民生委員・児童委員は、地域の身近な相談相手として、福祉に関するさまざまな悩みごとと一緒に考え、サポートするボランティアの相談員です。お気軽にご相談ください。

今回委嘱された民生委員・児童委員は次の皆さんです。(敬省略)



民生委員・児童委員のバッジ

- 鳥栖地区** 轟木町 久保信彦、江崎千恵子
 ▼元町 中島邦人、松隈タツ子、轟木恵都子
 ▼秋葉町 篠原五十六、権藤邦広、藤木町
 ▼石丸佳子、山下美智子 ▼つばさ鳥栖 井上廣幸 ▼今泉町 牛島和子、前田節子 ▼真木町 磯野進、大石義子 ▼高田町 松隈愛子 ▼東町 中島すみ、重松未央 ▼安楽寺町 杉野仁美 ▼京町 矢壁正淑 ▼事業団宿舍 森木憲二 ▼南部団地 佐藤香代子、松石幸子
- 鳥栖北地区** 本町 横尾順二、松田清美、長野和美 ▼本鳥栖町 山川ひさみ、徳淵嘉範、篠原悟美 ▼大正町 大石ミツヨ ▼古野町 天本敦子 ▼鎗田町 岩崎小太郎、井手桂子 ▼土井町 今泉展代 ▼神辺合町 山口千里 ▼布津原町 弓洋平、坂本美貴子、大塚信子 ▼宿町 久保和人、隈元美代子、田中拓夫 ▼主任児童委員 浜野扶美嘉、廣瀧陽子
- 田代地区** 田代昌町 白水良明 ▼田代新町 中島勝子 ▼田代上町 原美都里 ▼田代外町 岩橋ハルヨ ▼田代外町住宅区 古賀真由美 ▼田代大官町 轟木昭子 ▼田代本町 村山雅治、権藤智子 ▼永吉町 緒方忠 ▼今町 松田恵子 ▼袖比町 古賀明治 ▼加藤田町 日山鈴子、末永正子 ▼弥生が丘東区 平照義、原多恵子 ▼弥生が丘中央区 久保山良一、菅原正美 ▼弥生が丘南区 中原敬三 ▼主任児童委員 塚本美代子、隈本美穂
- 若葉地区** 神辺町 島れい子、権藤スミ代 ▼萱方町 桑原日出雄、小石恵美子、平野宗彦 ▼浅井町 平川豊子、岸川幸子 ▼古賀町 小玉由紀子、山津美智子 ▼虹が丘町 谷口欽一 ▼古賀団地 山田育子 ▼柳区 大島京子 ▼河内町 石橋亨見 ▼主任児童委員 山下さや子、岡本勇治
- 基里地区** 酒井西町 深川博吉 ▼酒井東町 西山泰博 ▼曾根崎町 白垣伍男、小畑初美、黒田たか子、近藤とも子 ▼水屋町 松永輝彦 ▼飯田町 古賀芳子 ▼原町 杉山里美、田原真木子、萩尾剛 ▼姬方町 上種頼子 ▼幡崎町 鳥飼克己 ▼桜町 大石哲信、久保山昇子 ▼松原町 大津幸 ▼主任児童委員 大石文明、岡本真真子
- 麓地区** 蔵上町 楠光、大塚アキ子、松隈忠夫 ▼養父町 天本幸春、重松瑞江 ▼牛原町 林利廣 ▼山浦町 今泉義勝、松隈千代子 ▼桜ヶ丘町 安藤律子 ▼山都町 仁田杏子 ▼原古賀町 江藤周二、古賀千恵子 ▼原古賀住宅区 鶴敦子 ▼平田町 丸山健一、高田徹 ▼立石町 中尾美智子 ▼一本杉区 篠原彰宏 ▼主任児童委員 立石典子、今泉シゲ子
- 旭地区** 江島町 岡勝昭 ▼村田町 古川夕紀、中島真由美、古川昇治、立石賢治 ▼村田新町 牛島龍子 ▼西新町 伊藤靖博 ▼競馬場団地 山下早智子 ▼儀徳町 古賀七男三、石橋敏子、赤松民子 ▼前田町 大隈直美 ▼西田町 酒井晴夫、片山洋香 ▼あさひ新町 成清哲央 ▼幸津町 吉村道子、陶山武司 ▼下野町 古澤文雄、池尻勝治 ▼三島町 古賀政晴 ▼青葉台 池松マユミ ▼主任児童委員 中村理未、猪口朋子

過払金 返還請求!

取り戻した過払金以上のお金は、一切いただきません。何も取り戻せなかった場合は、1円もいただきません。(取り戻した過払金の中から20~25%をいただくのみです。)

完済した方だけでなく、現在まだ借金が残っている方でも、連続10年以上の取引がある方には、自己負担金をゼロにします。

相談無料 秘密厳守

詳しくはホームページをアクセス!

西九州総合 検索

<http://nishi9kabarai.com/>

西九州総合法律事務所

裁判所 ● 日本生命 ● 平山建設店 ● ホテル京都屋

税務署 ● 山一カヌー ● サイクル ● 至小武雄温泉駅

至有田 ● ミニストップ ● 至市役所

武雄署 ● 庄屋 ● ホームセンター ● 至佐賀

モスバーガー ● 至堀野 ● ユートク

要電話予約

0954-27-8056

受付/ (月~金) 9:00~12:00 13:00~18:00
佐賀県武雄市武雄町大字武雄5650-26

嘱託・臨時職員を募集

市は、来年度の嘱託職員と臨時職員を募集します。
 年齢制限はありません。以前任用された人も応募できます。任用期間は平成26年4月1日から27年3月31日までで、勤務成績が良好な場合は、任用期間を更新する場合があります。募集人員はいずれも若干名(中学校栄養士は1名)です。また、いずれも勤務形態や賃金などについて変更する場合があります。
 詳しい業務内容などは、各担当課へお問い合わせください。

鳥栖市嘱託(臨時)職員任用申込書
 平成 年 月 日

私は、定められた要件を満たし、下記業務の嘱託(臨時)職員を希望しますので、申し込みます。

記

希望業務名 _____
 住 所 _____
 氏 名 _____ (印)
 電話番号 _____

申込書記載例(A4サイズで作成)
 嘱託(臨時)職員

	嘱託職員			臨時職員	
業務名	市立図書館司書	市立図書館移動図書館等	まちづくり推進センター職員	中学校栄養士	小中学校生活指導 (普通教室・特別支援学級)
応募資格	司書または司書補の資格を持っている人 (平成26年3月31日取得予定者も含む)	普通免許(AT限定免許は除く)の資格を持ち、パソコン操作ができる人	平成26年4月1日現在、市内居住者	栄養士の資格を持つ人で、資格に基づく実務経験が1年以上ある人	平成26年4月1日現在、市内居住者
勤務形態	土・日曜日、祝日を含む週5日、9:00~19:15のうち7時間		土・日曜日を含む週5日、9:00~17:00、市内各まちづくり推進センター	祝日を除く月~金曜日、9:00~17:00のうち7時間	月~金曜日、8:30~16:30のうち7時間(学校の休業日を除く)
賃金	月額14万2,170円		月額14万7,170円	月額15万4,770円	日額6,118円
申し込み方法	12月17日(火)から1月10日(金)までに①申込書(記載例参照)②写真(3カ月以内に撮影したものを貼付した履歴書③返信先を記入した郵便はがき④資格を証明する書類の写しを市立図書館(〒841-0053鳥栖市布津原町11-21)へ持参または送付してください。1月10日(金)必着。		1月15日(水)までに①申込書(記載例参照)②写真(3カ月以内に撮影したものを貼付した履歴書③返信先を記入した郵便はがきを市民協働推進課(〒841-8511鳥栖市宿町1118番地)へ持参または送付してください。同日必着。	1月31日(金)までに①申込書(記載例参照)②写真(3カ月以内に撮影したものを貼付した履歴書③返信先を記入した郵便はがき④資格を証明する書類の写し(④は中学校栄養士のみ)を教育委員会学校教育課(〒841-8511鳥栖市宿町1118番地)へ持参または送付してください。同日必着。	
選考方法	書類選考、面接、作文 ※2月1日(土)実施予定		書類選考、面接、作文、パソコン操作(ワード2007)試験 ※1月26日(日)実施予定	書類選考、面接 ※2月23日(日)実施予定	
問い合わせ	市立図書館(文化芸術振興課) ☎85-3630		市民協働推進課地域づくり係 ☎85-3576	学校教育課学校教育係 ☎85-3520	

広告

平成26年7月 新外来棟 完成予定!!

※看護師・薬剤師募集
 病院見学いつでも受け付けております。
 お気軽にお問い合わせ下さい。
 TEL 0942-82-0489 担当:柏木



医療法人社団 如水会
今村病院
 Tel. 0942-82-5550 轟木町1523-6
 (国道34号線沿い コカコーラ鳥栖工場前)

※地区公民館は「まちづくり推進センター」に名称が変わりました。

平成25～26年

年末年始の業務案内

項目	電話番号	12月				1月					備考	
		28 (土)	29 (日)	30 (月)	31 (火)	1 (祝・水)	2 (木)	3 (金)	4 (土)	5 (日)		
市役所		休	休	休	休	休	休	休	休	休		
出生・婚姻届など戸籍の届出	85-3500	市役所玄関横の当直室で受け付け										
斎場（火葬場）	83-3264	○	○	○	○	休	○	○	○	○		
休日救急医療センター	83-0119	休	○	休	休	○	○	○	休	○	診療時間は9時～21時	
ごみ	もやせるごみ	○	休	○	○	休	休	休	○	休	12月30日・31日は平常通り回収します	
	粗大ごみ（シール）	収集日程表のとおり(12/28～1/5まで収集なし)									1月6日・7日の収集分の申し込みは12月30日(月)まで	
	粗大ごみ（臨時収集）	83-4364 (有)鳥栖環境開発 総合センター	休	休	休	休	休	休	休	休	休	
み	衛生処理場資源物広場	85-3561	○	休	○	休	休	休	休	○	休	12月28日(土)・1月4日(土)は11時まで
	リサイクルプラザへの直接搬入	94-9313	○	休	○	休	休	休	休	○	休	12月28日(土)・1月4日(土)は12時まで
し尿	定期収集	83-4571 (有)鳥栖環境開発 総合センター	休	休	休	休	休	休	休	休	休	
	不定期収集		休	休	休	休	休	休	休	休	休	申し込みは12月25日(水)まで
まちづくり推進センター（旧・地区公民館）		○	休	休	休	休	休	休	○	○	1月5日(日)は利用申し込みがない場合は休館します 12月28日(土)・1月4日(土)は風呂はありません	
まちづくり推進センター分館（旧・老人福祉センター）		○	休	休	休	休	休	休	○	○		
とりのごえ温泉宿	温泉施設	82-5005	○	休	休	休	休	休	休	○	○	12月28日(土)と1月4日(土)・5日(日)は休憩のみ利用できます
	宿泊施設		○	○	○	○	○	○	○	○	○	12月29日(日)から1月3日(金)まで日帰り温泉と休憩は休みます
	ランチバイキング		休	休	休	休	休	休	休	○	○	12月は23日(月)まで、25日(水)から27日(金)までは弁当販売、別途食事可
体育施設		○	休	休	休	休	休	休	○	○		
市民文化会館		85-3645	○	休	休	休	休	休	休	○	○	
市立図書館		85-3630	○	休	休	休	休	休	休	○	○	
サンメッセ鳥栖		84-2121	○	休	休	休	休	休	休	○	○	

調理師・パティシエになりたいあなたへ

社会人募集

対象 満22歳以上
(平成26年4月1日現在)

特典 授業料半額免除

社会人の方は授業料を半額免除します。

調理師科

- 修業年限1年
- 取得資格
- 調理師免許(卒業後無試験で取得)
- 介護食士3級(希望者のみ)
- 食育インストラクター

パティシエ科

- 修業年限1年
- 取得資格
- 製菓衛生師国家試験受験資格
- 介護食士3級(希望者のみ)

西九州大学佐賀調理製菓専門学校

<http://www.saga-choriseika.jp/>

お問い合わせは入試事務局へ

〒840-0842 佐賀市多布施2-7-44 (アハルセ南)

TEL 0952-22-2001 FAX 0952-22-2002

フリーダイヤル ☎0120-442-004

一般入試 / [4期] 1月11日(土) [5期] 2月 8日(土)

[6期] 3月 8日(土) [7期] 3月29日(土)

1月の園芸教室

◆フラワーデザイン新春の花 9日
(木) 基里まちづくり推進センター
(要申し込み)

◆ねぎ類の栽培 10日(金) 鳥栖北
まちづくり推進センター

◆バラの大苗植付、移植方法、冬期
消毒 15日(水) 若葉まちづくり推
進センター

◆菊のための腐葉土切り返しなど
24日(金) 鳥栖まちづくり推進セン
ター

※時間は9時30分〜11時。9日の教
室は事前に申し込みが必要。詳しく
は市花とみどりの推進協議会事務局
(☎85・3603)へ。

米粉と旬の野菜を使った料理教室

とき 2月5日(水) 9時30分〜
13時

ところ 保健センター

定員 20人(託児なし)

参加費 1人300円(保険料込
み)

持ってくるもの エプロン、三角巾
(大きめのハンカチ)、上靴(子ども
のみ)

申し込み 1月14日(火) から21日
(火) までに同センター(☎85・36
50)へ

鳥栖のまちづくりと歴史・文化講座

とき 1月26日(日) 13時20分
集合、13時30分〜17時

集合場所 西法寺駐車場(蔵上町)

内容 第7回講座に関連して、蔵
上町とその周辺の歴史遺産を訪ねま
す

参加費 無料

申し込み 生涯学習課文化財係(☎
85・3695)

小学生バレーボール教室

対象 市内に居住する小学生

とき 2月1日から3月8日まで
の毎週土曜日、13時〜15時、受け付
けは12時30分(全6回)

ところ 鳥栖北小学校校体育館

内容 バレーボールの基本的な技
術やルール、マナーを学び、スポー
ツを始めるきっかけにする教室です

定員 30人(先着順)

持ってくるもの 体育館シューズ、
タオル、飲み物

その他 参加無料、運動ができる服

装で参加してください

申し込み スポーツ振興課スポーツ
振興係(☎85・3522)へ

プリザーブドフラワー作り

対象 子育て中の母親(母親のみ
の参加も可)

とき 1月30日(木) 10時〜12時

ところ サンメッセ鳥栖

内容 バラの花をメインにアレン
ジしたミニプリザーブドフラワーと
冬にぴったりのふわふわシユシユを
作ります

定員 15組(先着順)

参加費 600円

申し込み 1月7日(火)以降にサ
ンメッセ鳥栖(☎84・2121)へ



ミニプリザーブドフラワー

鴻和法律事務所の労働専門部・交通事故専門部では
労働問題・交通事故問題の法律相談を受け付けております。

・会社内のトラブルや心配事(解雇・賃金等)でお悩みの方
・交通事故に関するトラブルや心配事でお悩みの方

⇒ ご相談下さい。

※なお、当事務所では、上記以外のご相談につきましても受け付けておりますので、
お気軽にお問い合わせください。

要電話予約

TEL:092-781-3770

詳しくは、お問い合わせください。

受付時間:平日9:00~17:00

弁護士21名在籍九州最大規模の事務所!! 広告

鴻和法律事務所
労働交通事故専門部

労働専門部代表弁護士:壇 一也
(福岡県弁護士会所属)

交通事故専門部代表弁護士:野村俊輔
(福岡県弁護士会所属)

福岡市中央区赤坂1-15-33ダイヤビル福岡赤坂401号

※ホームページもごさいます

鴻和

検索

※地区公民館は「まちづくり推進センター」に名称が変わりました。

エコ・ライフ教室

とき 1月19日(日) 10時~12時
ところ 鳥栖・三養基西部リサイクルプラザ
内容 久留米餅を使って小物入れを作ります

定員 10人(先着順)

参加費 400円

持ってくるもの 裁縫道具

申し込み 同プラザ(☎94・9313)へ

市社会福祉大会

とき 1月29日(水) 式典11時30分、講演11時40分
ところ 市民文化会館小ホール

内容 社会福祉功労者の表彰、佐賀県学校教育課人権・同和教育室指導員の江崎美枝子さんによる講演「変わるなら今、自分から」

参加費 無料

問い合わせ 市社会福祉協議会(☎85・3555)

農業体験農園収穫祭参加者募集

鳥栖市で新しく始まる農業体験農園の見学・収穫体験に参加しませんか。農業体験農園は、農家による指導の下、それぞれ指定の畑の区画で野菜を育てる農園です。参加者には野菜のプレゼントもあります。

とき 2月22日(土) 9時~11時
ところ ①西しゃんファーム(神辺町) ②緒方ファーム(安楽寺町)

定員 ①②とも各10組(先着順)

参加費 1組500円

申し込み 1月31日(金)までに申込書をファクスで西しゃんファーム

(☎・FAX 82・3433) または緒方ファーム(☎・FAX 82・5935)へ。同日必着。申込用紙とチラシは、JA産直うちの畑、市農林課(☎85・3563)、保健センター、市立図書館で配布しているほか市ホームページから印刷できます

介護保険嘱託職員を募集

業務名 地域包括専門員

応募資格 普通運転免許を持ち、次の①~③のいずれかの資格を持つ人

①介護支援専門員(介護事業所などでの実務経験が3年以上) ②看護師(介護事業所などで実務経験が3年以上) ③保健師

募集人員 若干名

任用開始日 平成26年2月1日(試用期間あり)

勤務形態 祝日を除く月~金曜日、9時15分~17時15分(試用期間中は8時30分~17時15分)

賃金 月額18万7900円(試用期間中は日額8940円)

選考方法 書類選考、面接※1月下旬を予定

応募期限 1月17日(金)

問い合わせ 鳥栖地区広域市町村圏組合介護保険課地域支援係(☎81・3111)

職業訓練受講生を募集

佐賀職業訓練支援センターは、公共職業安定所長の受講推薦などを受けた求職者を対象に、平成26年3月期の職業訓練受講生を募集します。詳しくは同センター(☎0952・26・9516)へ。

募集科目 電気制御技術科

定員 15人

訓練期間 6カ月

募集期間 12月16日(月)から1月30日(木)まで

受講料 無料

申し込み ハローワーク鳥栖(☎82・3108)へ

お住まいの塗り替えをする前に、聞きたい! 知りたい! 予備知識! 「住まいの塗り替えセミナー」開催

1月25日(土)会場/鳥栖市民文化会館会議室2
 主催/一般社団法人市民講座運営委員会
 協賛/プロタイムズ佐賀西店

- 塗り替えセミナー**
- 日時 1月25日(土) 9:00~12:00
 - 会場 鳥栖市民文化会館 会議室2
 - 参加費 無料 ※要予約
 - 問合せ 0120-443-588

プロタイムズ佐賀西店
 代表木須誠・杵島郡白石町大字遠江408-5
 ☎120443588

今回のセミナーでは、同委員会の認定講師である木須誠二が優良業者の選び方など塗装の知識を分かりやすく教えてくれます。営利目的の売り込みは一切ないので安心して学べます。参加希望者は電話にてお申し込みください。

「家の見た目も気になるしそろそろ塗り替え!」と考えている人は一般社団法人市民講座運営委員会による「住まいの塗り替えセミナー」で正しい知識を身につけましょう。

塗料のランク、職人の技術によって大きく左右される塗装の完成度。専門的な知識を持たない素人にとっては不安も大きいですが、大切な家の塗装・リフォームで失敗しないために、この機会に学んでみませんか。



農業委員選挙人名簿登録の申請

農業委員会は、農業委員選挙人名簿登録の申請を1月10日(金)まで受け付けます。
問い合わせ 同委員会事務局 (☎85・3569)

国の教育ローン

対象 高校、大学などに入学または在学する人の保護者で、一定の要件に当てはまる人
融資金額 生徒・学生人につき300万円以内
返済期間 融資金から15年以内(交通遺児家庭または母子家庭の人は18年以内)
利率 年2.35%(固定金利、平成25年11月14日現在)
返済方法 毎月元利均等返済、ボーナス月増額返済。在学期間であれば、利息のみの返済も可能です(ただし、この期間も返済期間に含まれます)

国の教育ローン特別相談会を開催

とき 1月25日(土)・26日(日) 10時~15時
ところ 鳥栖商工会議所

その他 書類がそろえば当日会場で申請できます

問い合わせ ローンについては日本政策金融公庫佐賀支店(☎0952・22・3341)、相談会については鳥栖商工会議所(☎83・3121)

「男女共同参画川柳・入賞作品の巡回展示ポスターコンテスト」

アバンセは、佐賀県男女共同参画推進連携会議と共催で、男女共同参画社会の実現を目指した川柳とポスターの募集を実施しました。厳正な審査の結果、入賞作品が決定しましたので、その入賞作品の巡回展示を行います。

とき 1月14日(火)から24日(金)まで
ところ 市役所市民ホール
問い合わせ 市民協働推進課男女参画国際交流係(☎85・3508)

「工事・建設コンサルタンツ」指名願の受け付け

工事および建設コンサルタンツ業務等の入札参加を希望する場合は、指名願(入札参加資格審査申請書)を1月8日(水)から31日(金)までに契約管財課契約検査係(〒

841-8511 鳥栖市宿町1-18番地 ☎85・3547)へ持参または送付してください。31日(金)必着。指名願の有効期間は平成26年4月1日から1年間。提出書類は市ホームページから印刷できます。

法務局休日相談所

佐賀地方法務局は、平日に相談窓口を利用できない人のために、休日相談所を開設します。境界トラブルをはじめ、日常生活のさまざまな心配ごと、困りごとの相談を受けます。相談無料。秘密は厳守します。

とき 1月26日(日) 10時~16時、受け付けは15時30分まで
ところ ほほえみ館(佐賀市兵庫北)
問い合わせ 同局総務課(☎0952・26・2149) ※相談当日は☎080・2737・2472

知的障害者のための巡回相談

知的障害者更生相談所は、知的障害者と家族を対象に巡回相談を行います。

とき 2月4日(火) 10時~15時30分
ところ 市社会福祉会館

広告

アンピール 弥生が丘駅前 棟内モデル公開中

■ JRより徒歩4分(約290m) 好アクセス! 実際のお部屋がご覧いただけます

ご来場は[予約制] ☎0120-700-621 アンピール弥生が丘駅前 検索

●名称/アンピール弥生が丘駅前●所在地/佐賀県鳥栖市弥生が丘1丁目11番地1●交通/JR鹿兒島本線「弥生が丘」駅から徒歩4分/西鉄バス「弥生が丘」バス停から徒歩3分●用途地域/商業地域●建ぺい率・容積率/90%・400%(建ぺい率 角地による緩和+10%含む)●敷地面積/1601.89㎡(実測面積)●建築面積/757.06㎡●建築延床面積/5569.70㎡●構造/規模/鉄筋コンクリート造・地上11階建て●総戸数/50戸●販売戸数/12戸●間取り/3LDK・4LDK●販売価格(税込)/1,880万円~2,640万円●最多販売価格帯(税込)/1,900万円台・2,000万円台(各3戸)●建築確認番号/第KJH-12-03159-1号(平成24年12月27日)●竣工予定/2014年2月下旬●入居予定/2014年3月下旬●住戸専有面積/76.40㎡~97.30㎡●管理形態/管理組合を結成後、管理会社へ委託●管理会社/新栄総合管理株式会社●管理費/月額:5,450円~6,940円●修繕積立金/月額:7030円~8,950円●修繕積立基金/一括:421,800円~537,000円●手付金の保全措置/手付金等の額が販売価格の5%または1,000万円を超える場合、保全処置を講じます。保全機関:福岡中央銀行本店営業部●事業主/売主/新栄住宅株式会社<福岡県知事(2)第15071号(社)福岡県宅地建物取引業協会会員>●販売代理/株式会社コムス<福岡県知事(1)第17374号(社)福岡県宅地建物取引業協会会員>〒815-0033 福岡県福岡市南区大橋3丁目3-13●設計/監理/株式会社司建築設計事務所

参加者大募集!! 捨てちゃい缶バイ!作戦

とき 1月25日(土)①8:50~(受け付けは8:30~)②
9:20~(受け付けは9:00~) ※雨天中止
集合場所 ①佐賀競馬場駐車場②鳥栖小学校グラウンド
内容 会場付近の道路沿いのごみ拾い(1時間30分程
度)
その他 軍手、飲み物、レジ袋(ごみを入れる袋)数枚を持
参し、動きやすく、汚れてもいい服装でお越しください

問い合わせ

環境対策課環境対策推進係 ☎85-3561

あそまなぶ!! ~Feel the world in 鳥栖!!~

市は、佐賀県国際交流協会と共催で、「あそまなぶ!!~
Feel the world in 鳥栖!!~」を開きます。佐賀に住む外国
人の先生や外国に詳しい先生が、世界の遊びや伝統文化
を紹介します。

対象 小学生や幼児とその保護者
とき 1月26日(日)10:00~11:30
ところ 鳥栖北まちづくり推進センター
内容 もっと知ろう!アフリカのこと~青年海外協力隊経
験者からのおはなし~▽あそまなぶ~韓国子どもたち
の遊び~▽Circle Time~英語の本の読み聞かせ~
その他 参加無料、申し込み不要

問い合わせ

佐賀県国際交流協会 ☎0952-25-7921
市民協働推進課男女参画国際交流係 ☎85-3508

就職支援サイト「さが就活ナビ」

申し込み 1月23日(木)までに社
会福祉課障害者福祉係 ☎85・36
42)へ
県は、産学官の関係機関(県、佐
賀大学、商工会議所など)が一体と
なって県内企業の人材確保を支援す
る「佐賀県産業人材確保プロジェクト」の中心取組として、就活支援サ
イト「さが就活ナビ」を開設してい

ます。
県内の企業情報や採用情報、就職
セミナーなどの情報を入力すること
ができますので、人材を募集する県
内の企業者、佐賀県内での就職を考
えている人はご利用ください。企業
の登録、求職者の登録(高校生は閲
覧のみ)は無料です。
詳しくは「さが就活ナビ」([http://
shukatsu.saga-s.co.jp/](http://shukatsu.saga-s.co.jp/))をご覧い
ただくか県雇用労働課 ☎095
2・25・7310)へ。

■おわびと訂正

市報とす12月号の10ページ
「劇団四季創立60周年記念公演
『はだかの王様』」の記事中、チ
ケット料金の表示に誤りがあり
ました。チケット料金のS席、
A席とも「高校生以下」として
いたのは、正しくは「小学生以
下」です。
おわびして訂正します。

	大学卒業程度 地方上級・国家一般職 佐賀県庁・佐賀市役所・国家公務員試験合格を目指す! 公務員講座	学校説明会日程 (広告) 12/21(土)・12/25(水)・1/11(土)・1/18(土) <small>時間 10:00~12:00 場所 本校校舎・佐賀駅北通り(JR佐賀駅北口より西へ徒歩3分)</small> 説明会申込・資料請求は ☎ 0120-0-5931-0 <small>オー コリ サ イ オー</small>
	学校法人・県知事認可専修学校・専門士称号付与認可校 九州国際情報ビジネス専門学校 〒840-0804 佐賀市神野東一丁目9-32(佐賀駅北通り) TEL (0952) 31-5931(代) FAX 31-5943 九 国 佐 賀 検索 http://www.cosmet.ac.jp info@cosmet.ac.jp	 

みんなの伝言板

■鳥栖少年剣道会部員募集

対象は小学1年生から中学3年生までの男女。練習は毎週火・木曜日18時〜20時、勤労青少年ホーム多目的ホール。会費は月額2000円。詳しくは市剣道連盟・高橋（☎83・2234）へ。

■歳末たすけあい配分金事業〜癒しのコミュニティ広場〜

1月31日（金）10時30分〜15時、フレスポ鳥栖ウエルカムコート。講師は、秋吉美千代さん（日本セラピューティック・ケア協会理事長）と吉柳美枝子さん（保育士）で、内容はセラピューティック&インファントセラピー、オカリナミニコンサート、ほかほか縁側の開催。参加無料、

寄付（10月末日現在）

香典返し 市社会福祉協議会へ▼西山末春（飯田町・亡母トキヨ）▼齊藤祝男（江島町・亡妻冴子）▼成澤義明（田代上町・亡母キクエ）▼成富薫（神辺町・亡父清）▼山本芳明（弥生が丘・亡母マツヨ）▼大久保伸介（宿町・亡

申し込み不要。詳しくは手のひらの会・鈴木（☎090・5089・8198）へ。

■老人クラブ会員募集

対象は60歳以上の人。老人クラブに入会すれば、地域に新しい仲間ができ、活動を通して健康の保持・増進や地域社会活動への参画と貢献、また知識や経験を生かした能力を発揮する場ができます。詳しくは鳥栖市老人クラブ連合会事務局（☎84・3396）へ。

■健康教室「皆さんがなりたくない病気」

1月11日（土）14時〜15時、コーポラティブ山津（萱方町、山津医院併設）。認知症や脳梗塞、糖尿病などの皆さんがなりたくない病気についての教室で、希望者には無料で血圧・

血糖値・骨密度を測定します。測定を希望する人は事前にダイヤサービス（☎87・3560）へ。

■書き損じはがきが地雷撤去費に

カンボジアでの地雷撤去支援のため、支援品を集めて換金し、現地の地雷撤去団体や病院へ届けます。集めている支援品は、書き損じまたは未投函のはがきや未使用のテレフォカード、切手。詳しくは（財）カンボジア地雷撤去キャンペーン事務局（☎092・833・7575）へ。

■久留米職業訓練講座

久留米地域職業訓練センターは、1月開講の職業訓練講座の受講生を募集します。コースは①ワード&エクセル入門②アクセス入門③簿記2級対策。日時や定員、受講料など詳しくは同センター（☎44・5201）へ。

円：齊藤祝男（江島町）

指定寄付 交通遺児へ▼10万円：脇信利（土井町）

災害義援金 東日本大震災被災者へ▼2万5220円：夢プラン21実行委員会事務局

一般寄付 市社会福祉協議会へ▼2万

事務局

平成26年版 さが県民手帳 発売中!!

価格 大型(14.2cm×9.0cm)650円、小型(10.5cm×7.5cm)500円※いずれも税込み、専用鉛筆付き

市内取扱店 (株)油屋、古賀書店、TSU TAYA、(株)明林堂書店、市役所売店

担当課 情報管理課広報統計係 ☎85-3513

過去10年分のお天気や、県内のイベント情報なども掲載されています!!

住まいのトータルクリニック

Living MORE

株式会社 リビングモア 佐賀

三養基郡基山町園部2794-18
TEL (0942)92-6009 / FAX (0942)92-5678

平成25年9月1日より「古賀住宅設備㈱」は「㈱リビングモア 佐賀」と社名を変更しました

各種相談

無料の定例相談です

毎週月～金曜日
祝日・年末年始を除く

消費生活相談

相談時間 9:00～16:00
ところ 市消費生活センター(市民協働推進課内 ☎85-3800)

職業相談

相談時間 9:00～16:30
ところ・予約先 ジョブナビ鳥栖(市役所東別館1階 ☎50-0008)

電話による労働相談

相談時間 8:30～17:15
電話番号 0952-25-7100(県雇用労働課)

年金相談

相談時間 8:30～17:15
ところ・予約先 街角の年金相談センター鳥栖(市役所東別館1階 ☎50-8151)

毎月指定日

市民のこころの相談

とき・ところ 1月8日(水)9:30～11:30
=市役所1階第2会議室▽同22日(水)
9:30～11:30=市役所1階第1会議室
予約先 保健センター(☎85-3650)

無料法律相談(弁護士、要予約)

とき 1月9日・16日・23日・30日(いずれも木曜日)、13:00～15:00
ところ・予約先 市民協働推進課(☎85-3576)

1月の市民相談会

	とき	相談内容
8日(水)	9:30～12:00	人権相談
	9:30～15:30	行政相談
	13:00～15:00	法律相談(司法書士) 土地建物相談※1
	13:00～15:30	心配ごと相談
22日(水)	9:30～15:30	行政相談
	10:00～12:00	くらしの手続相談※2
	13:00～15:00	法律相談(司法書士) 土地建物相談※1
	13:00～15:30	心配ごと相談

※1借地・借家などの契約や苦情についての相談

※2官公署への提出書類、遺言や各種契約書の作成などの相談

ところ 市役所2階第1会議室
予約先 市民協働推進課(法律相談のみ要予約 ☎85-3576)

出かけよっ!! CROSS ROAD

久留米・小郡・基山 クロスロード情報コーナー

久留米市 大善寺玉垂宮の鬼夜

日本一といわれる長さ13mの大松明6本が勢いよく炎を上げて燃え盛り、その松明を氏子若衆がカリマタで支えて境内を回る、勇壮な年頭の祭りです。
とき 1月7日(火) 13:00～23:30(大松明点火は21:00過ぎ)
ところ 大善寺玉垂宮(久留米市大善寺町)
問い合わせ 大善寺玉垂宮(☎27-1887)

小郡市 如意輪寺 火渡り

直径2m、高さ3mほどに積み上げられたヒノキの枝葉を燃やします。ヒノキの枝が燃え落ちた後の灰の上を、僧に続き裸足で歩き、1年の息災と幸福を祈ります。
とき 1月17日(金) 13:00～
ところ 如意輪寺(小郡市横隈)
問い合わせ 小郡市観光協会(商工・企業立地課内 ☎72-4008)

基山町 古代山城(基肄城)跡を歩いてみませんか?

基山町と筑紫野市にまたがる国指定特別史跡の「基肄城」は、今から1350年ほど前に築かれ、排水施設跡や情報伝達施設跡などの遺跡の数々を見ることができます。基山町役場では、史跡めぐりルートなどを掲載した基山町ウオーキングルートマップを配布しています。詳しくは同町企画政策課(☎92-2188)へ。



当時の水門の跡

知っと2!

第93回

消費生活情報

カニや海産物の送り付けに注意!!

《事例》「以前、商品をご注文いただいたことのある方に、昆布をプレゼントしています」と業者から自宅に電話があったので「わかりました」と返事をした。その後、昆布と一緒に、注文していないカニや海産物が代金引換で送られてきた。どうすればよいか。(70歳代・男性)



注文していない商品が送られてきた場合は、受け取りを拒否して、お金は支払わないことです。また、電話勧誘による契約であれば、海産物などの生鮮食料品でもクーリングオフできます。

詳しくは市消費生活センター(☎85-3800、月～金曜日、9:00～16:00)へ

図書館 だより



～図書館は、一生の友達～

鳥栖市立図書館 〒841-0053鳥栖市布津原町11-21
(☎85-3630 🌐 <http://www.city.tosu.lg.jp/library>)

開館時間 10時～19時(土・日曜日は18時、祝日は17時まで)

1月の休館日 毎週月曜日、振替休館(14日)

年末年始(12月29日から1月3日まで)

貸し出し 1人10点まで、期間は14日間。貸出券が必要です

お知らせ

「ダイエット」に関する本のテーマ展示

年末年始は忘年会にお正月、新年会などで、普段より食べる機会がたくさんあります。皆さん、おいしい料理を食べ過ぎたりしていませんか？

図書館では1月、特集として「ダイエット」に関する本を集めて展示・貸し出しします。

この機会に本を読んで、ダイエットにチャレンジしてみませんか？

お料理でダイエット!!

なんと占星術で
ダイエット!!



1月の催し

- おはなし会 【8日・22日(第2・4水曜日)】
乳児・幼児向け=11:00～11:30 幼児・児童向け=15:30～16:00
- 赤ちゃん向けおはなし会“とっとのめ”
毎週金曜日 11:00～12:00
- としょかん映画会【1月25日(土)、入場無料】
一般向け=10:30～「信さん 炭坑町のセレナーデ」を上映
こども向け=14:00～「つるの恩返し・泣いた赤鬼」、「化けくらべ」を上映

新着図書 上段は児童書、下段は一般書

「チャーリー・ジョー・ジャクソンの本がキライなきみのための本」
トミー・グリーンウォルド/作
フレーベル館



「まるごと だいこん」
八田尚子/文・野村まり子/絵
絵本塾出版



「野菜料理100皿」
渡辺有子/著
家の光協会



「心の扉を開ける23の鍵」
宇山恵子/著
小学館

移動図書館とりんす号 1月の巡回案内

8日 ㊄

市立保育所下野園 10:00～10:30
市立保育所小鳩園 11:00～11:30
立石町公民館 14:50～15:20
原古賀町区長事務所 15:40～16:10

10日 ㊄

田代本町コスモスの園 10:10～10:40
虹が丘町公民館 11:00～11:30
藤木町公民館 14:50～15:20
東町公園 15:40～16:10

15日 ㊄

市立保育所白鳩園 10:10～10:40
姫方町公民館 11:00～11:30
酒井西町天満宮 14:50～15:20
酒井東町防火水槽横 15:40～16:10

17日 ㊄

山浦町緑ヶ丘 10:10～10:40
神辺町公民館 11:00～11:30
前田町防火水槽横 14:50～15:20
南部団地公園 15:40～16:10

21日 ㊄

市立保育所鳥栖いづみ園 10:00～10:40
真木町公民館 11:00～11:30
山浦町公民館 14:50～15:20
桜ヶ丘町公園 15:40～16:10

22日 ㊄

一本杉 10:10～10:40
花みず木 11:00～11:30
飯田町天満宮 14:50～15:20
桜町公民館 15:40～16:10

24日 ㊄

西田町第一公園 10:10～10:40
西新町公民館 11:00～11:30
水屋町公民館 14:50～15:20
高田町分校跡 15:40～16:10

28日 ㊄

三島町於保里研修センター 10:10～10:40
村田町八幡神社 11:00～11:30
加藤田町中央公園 14:50～15:20
浅井町集会所付近 15:40～16:10

29日 ㊄

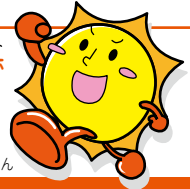
姫方町つつじヶ丘団地 10:10～10:40
古賀団地公民館 11:00～11:30
曾根崎町JA基里支所 14:50～15:20
原町県営アパート集会所 15:40～16:10

31日 ㊄

江島町公民館 10:00～10:30
棧敷団地 10:50～11:20
ひかり園 14:40～15:10
弥生が丘中央区公民館 15:40～16:10

保健センターだより 1月

年末年始も健康で
元気に過ごそう!!



うらら21プランキャラクター・サントスくん

申し込み・問い合わせは、保健センター(☎85-3650)へ

※「ところ」の記載のないものは全て保健センターで実施

1月のがん検診

※70歳以上、生活保護世帯、非課税世帯の人は受診料は無料です

①乳がん検診 ②子宮がん検診 (①②とも要予約)

対象 ①40歳以上の女性 ②20歳以上の女性

《集団健診》…保健センターで受診・申し込み

とき 1月8日(水)・19日(日)・26日(日)・31日(金)

9:00~10:30▽1月14日(火) 14:00~15:30

受診料 ①40歳代=1,500円、50歳以上=1,000円

②頸部のみ=600円

《個別健診》…各医療機関で受診・申し込み

とき ①1月31日(金)まで②3月31日(月)まで

受診料 ①40歳代=2,200円、50歳以上=1,700円

②頸部のみ=1,700円、頸部・体部=2,500円

実施医療機関 ①如水会今村病院(☎84-1238)、こが医療館明彦・まきこクリニック(☎85-8822)、

清会やよいがおか鹿毛病院(☎87-3150)②白水レディースクリニック(☎83-8383)、レディースクリニック山田産婦人科(☎84-4656)

③胃がん検診 ④前立腺がん検診 (予約不要)

対象 ③40歳以上の人 ④50歳以上の男性

とき 1月9日(木)・19日(日)・29日(水) 8:30~10:00

受診料 ③900円④500円

注意 前日の21時以降は飲食をしないでください

高齢者の肺炎球菌ワクチン接種費用助成 指定医療機関の追加

市内指定医療機関に次の医療機関を追加しました。
品川内科クリニック(弥生が丘)☎85-8334

母子教室

※びよびよ教室は要申し込みです

・ママ・パパ教室 とき 1月18日(土)9:00~11:30

対象 妊娠6カ月を過ぎた妊婦とその夫(家族)

・ほやほや教室

とき 1月17日(金)・27日(月)9:30~11:00

対象 平成25年11月生まれの乳児とその保護者

・びよびよ教室 とき 1月16日(木)10:00~11:30

対象 生後4~6カ月の乳児とその保護者

子どもの健診

※時間はいずれも12:30~14:00

・1歳6か月児健診 とき 1月21日(火)、22日(水)

対象 平成24年6月生まれの幼児

・3歳児健診 とき 1月23日(木)、24日(金)

対象 平成22年6月生まれの幼児

休日救急医療センター当番医 1月

休日救急医療センター(☎83-0119)

	内科		外科
	9:00~17:00	17:00~21:00	9:00~21:00
1日(祝・水)	野 下	上 野	酒 井
2日(木)	前 山	権藤(重)	水 田
3日(金)	日 吉	高 尾	志 賀
5日(日)	武 田	山 下	岡
12日(日)	杉 山	和 田	運 天
13日(祝・月)	須 貝	大 園	中 嶋
19日(日)	古賀(哉)	中川原	黒 岩
26日(日)	野 田	宮 崎	山 寄

鳥栖・三養基地区内歯科休日診療当番医 1月

時間は9:00~12:00、三養基・鳥栖地区歯科医師会加盟医院による

	診療所名	電話番号	所在地
1日(祝・水)	なりとみ歯科	84-3116	神 辺 町
2日(木)	のきた歯科医院	92-6911	基 山 町
3日(金)	アルファ歯科・矯正歯科	83-8211	大 正 町
5日(日)	野口歯科医院	82-6510	神 辺 町
12日(日)	橋本歯科医院	82-2988	鎗 田 町
13日(祝・月)	はっとり歯科医院	0952-52-8330	上 峰 町
19日(日)	原 歯 科 医 院	92-1177	基 山 町
26日(日)	原 歯 科 医 院	85-2377	宿 町

あなたの健康づくり

※いずれも申し込みは不要です

・うららニコニコI教室

とき 1月20日(月)13:15~16:00

内容 室内での姿勢や体づくりの補助運動

持ってくるもの タオル、飲み物、室内用運動靴、健康手帳

・健康大学

とき 1月30日(木)13:30~15:00

内容 ストレス社会!眠れていますか?
~皆で守ろうこころの健康~

眠れて
ますか?



出前ひろば 対象 就園前の乳幼児と保護者 時間はいずれも10:00~11:30

と き	と ころ*
1 / 9 (木)	麓まちづくり推進センター
1 / 10 (金)	基里まちづくり推進センター
1 / 16 (木)	田代まちづくり推進センター
1 / 17 (金)	若葉まちづくり推進センター
//	あさひ新町公民館
//	鳥栖まちづくり推進センター
1 / 20 (月)	旭まちづくり推進センター
1 / 30 (木)	鳥栖北まちづくり推進センター

※お住まいの地区にあるまちづくり推進センターまたは公民館に参加してください。

フリールーム 対象 就園前の乳幼児と保護者

と き	と ころ
毎週月~土曜日 10:00~16:00	オンリーワン
// //	きらら館
毎週月~金曜日 10:00~15:00	鳥栖市子育て支援センター
毎週月・水・金曜日 10:00~12:00	児童センター
毎週火・木曜日 13:30~16:00	
毎週月~水曜日 10:00~15:00	やよいが丘保育園
毎週火~木曜日 9:00~14:00	めぐみ保育園*
// //	みどりヶ丘保育園*
毎週火曜日 10:00~11:30	白鳩園
1/20(月) 9:00~11:00	保健センター

※園庭も同時開放

子育て情報館 1月号 (1/1~1/31)

各行事はいずれも参加自由(祝日は開催しません)。内容など詳しくは、子育て支援総合コーディネーター(こども育成課内 ☎85-3552)に問い合わせください。

園庭開放 対象 就園前の乳幼児と保護者

と き	と ころ
毎週月~金曜日 1/11(土)・25(土) 10:30~12:00	小 鳩 園
毎週月~金曜日 1/18(土) 10:00~11:30	白 鳩 園
毎週月~金曜日 9:00~16:00	下 野 園
// 10:30~11:30	鳥栖いづみ園
毎週火・木曜日 10:00~11:30	レインボー保育園
// //	虹の子保育園
毎週水・金曜日 9:00~12:00	あいあい保育園
毎週木曜日 10:00~11:30	田代保育園*
// //	慈光保育園
毎週金曜日 12:00~15:00	やよいが丘保育園
第2・4金曜日 10:00~11:30	鳥栖双葉保育園*
1/18(土) 9:30~11:30	神辺幼稚園*
// //	布津原幼稚園*
// //	駒鳥幼稚園*

※ホールも同時開放

年齢別ひろば 対象は目安です

対 象	と き	と ころ
妊婦とその家族 (要予約)	1/25(土) 10:00~11:00	鳥栖市子育て支援センター
1カ月以上の乳児と保護者	毎週水曜日 10:40~11:20	みどりヶ丘保育園
首すわりから歩行前までの乳児と保護者	// 13:30~14:00	鳥栖市子育て支援センター
5カ月以上の乳児と保護者	毎週月曜日 10:30~11:00	やよいが丘保育園
1歳~1歳11カ月の幼児と保護者	毎週火曜日 //	//
1歳~就園前の幼児と保護者	// 10:40~11:20	みどりヶ丘保育園
//	毎週木曜日 13:30~14:00	鳥栖市子育て支援センター
2歳~2歳11カ月の幼児と保護者	毎週水曜日 10:30~11:00	やよいが丘保育園
3歳~就園前の幼児と保護者	毎週火・木曜日 10:00~12:00	児 童 セ ン タ ー

相談してみませんか

申し込み・問い合わせはいずれも若楠療育園(☎83-1288)へ

◆言語・発達相談 要申し込み

と き ①1月7日(火) 10:00~16:00②1月21日(火) 13:00~16:00

と ころ ①鳥栖市子育て支援センター②若楠療育園

相談内容 子どもの発達や言葉の遅れなど

◆心理相談 要申し込み

と き 1月11日(土) 10:00~16:00

と ころ 若楠療育園

相談内容 障害がある子どもの悩みなど

鳥栖っ子 アルバム

■掲載を希望する人…写真の裏に①子どもの名前(ふりがな)・続柄②生年月日(おおむね3歳までの子どもに限る)③両親の名前④住所⑤電話番号⑥子どもへのメッセージ(23字以内)を記入し、情報管理課(〒841-8511鳥栖市宿町1118番地 ☎85-3513)へ。メールでも受け付けます。1MB程度の写真データを jouhou@city.tosu.lg.jp へ。応募は子ども1人1回まで、1人で写った写真に限ります。



佐伯豊さん美和さんの長男

はやと
颯音ちゃん (10カ月、加藤田町)

●両親からひと言
パパとママといろんなところに行こうね! 大好き♡颯音



中川伸明さん智津香さんの長男

あきと
諒人ちゃん (2歳、大正町)

●両親からひと言
小さく生まれたけど大きく育ったね!!



大石秀和さん瑞恵さんの長男

とあ
翔葵ちゃん (6カ月、あさひ新町)

●両親からひと言
パパとママのところに生まれてきてくれてありがとう



松隈武義さんひとみさんの長男

こうた
煌太ちゃん (1歳、村田町)

●両親からひと言
大きくなったら一緒に飲もうね。1歳おめでとう!!



手島賢治さん奈緒子さんの長女

あい
愛ちゃん (2歳、蔵上)

●両親からひと言
愛ちゃん、3歳のお誕生日おめでとう!!

子どものためにと入会した「おやじの会」やPTAですが、活動を通してパパ友が増え、今では子ども以上に学校との関わりを楽しんでいます。



写真左から長男の琉之佑(りゅうのすけ)くん、妻の恵津子さん、長女の陽菜(はるな)ちゃん、執筆者の森崎崇さん

子どもたちも、授業参観や生活発表会では真剣な表情で取り組んでいる姿を見ると「少しずつ成長しているなあ」とうれしく思います。このまま素直に育ってほしいです。

次は、鳥栖小PTAのムードメーカー宮原美苗江さんです。

子育てを楽しみながら、子どもたちと一緒に成長していきたいです。

わが家には、小学2年生ののんびり息子と年少組のやんちゃ娘がいます。私が子どものころ、父は積極的に学校行事に参加してくれました。そのような父を尊敬しており、自分も子どもの学校行事には極力参加しようと心掛けています。

子育ては保護者だけではなく、先生や地域の方々の協力があるってこそだということ。本当に感謝しています。私自身もわが子のみならず、地域の子どもたちにも目配りのできる親の一人になりたいと思います。

82回

今回は 森崎 崇 さん(今泉町)

私の子育てリレーエッセイ

「重松黎子さんと東の風合唱団」取材しました!!



写真右:最高齢の出演者・平山キヨ子さん(中央)。写真左上:東の風合唱団と指導をする重松黎子さん。写真左下:公演後花束を受け取る重松さん

市民リポーターコーナー

私が見つけた!!

特ダネ

月曜日の夜7時になると、線路沿いの東町公民館から楽しい歌声が聞こえてきます。東の風合唱団の歌声です。1年ほど前のこと、同町在住の重松黎子さんの隣保班の食事会でコーラスのことが話題になり、さっそく合唱団が発足したのです。

重松さんは学校で音楽教育に携わられたベテラン教師で、大正琴やコーラスの指導もされていた方。はじめは自宅で6人ほどの集まりで練習をしていたのですが、口コミで会員が増えていき、近くの公民館を借りるまでになりました。現在は会場いっぱいになり、人々が集まり「シニアのための童謡・唱歌集」の歌や、はやりの歌を練習しています。シルバー世代が中心で平均年齢72歳、総勢42人のそうそうたるメンバーです。

編集後記

▶本来、人が持っている「声」で人づくり、まちづくりをされている重松さんを、グランドピアノのある部屋に訪ねました。可能性を引き出す指導力は長年、教育に携わってこられた賜物だと思いました。東の風合唱団がモットーとしている「高齢者になってもいつまでも若々しく、元気で仲良く楽しく歌いましょう」という地域に根ざした歌う居場所づくりは、これからの社会に必要なものではないでしょうか。

平成26年1月
尼寺はつみ
(本通町)



そして何と結成一年目に創作オペラ「ヘンゼルとグレーテル」を上演することになったのです。このヘンゼルとグレーテルには重松さんの思い出があります。大学時代の発表会もこの劇で、ピアノ科だった重松さんは、幕の後ろでカッコーの鳴き声の笛を吹いただけ。さぞ口惜しかったでしょう。

また、教えている中学校の生徒たちが荒れた時、文化祭でオペラクラブ部員150名による公演を行いました。「子どもたちに自信をつけさせたい」との思いで指導した夢のステージ「みなくいあひるの子」は大成功。子どもたちの良い勉強の場になり、県内でも高く評価されました。

そんな経験をお持ちなので、今回の公演の話が出た時に「シニアでもオペレッタはできる」と確信を持ち、指導ができました。

最高齢出演者の平山キヨ子さんは89歳。紫のきれいなスカートでの出演でした。主演の斉藤博之さんはすばらしい歌声でした。総練習日と10月28日の公演当日に伺いましたが、自分たちで考えた衣装に身を包んだ皆さんはいきいきと輝き、見ている私も楽しくなりました。

このような、市民が中心の居場所がたくさんでき、一人一人がいきいきできるまちづくりができると楽しいですね。

おのみそか

大晦日

一年の最後の日・
次の一年の準備の日



つご焚き (轟木日子神社)

大晦日は年の終わりの日であり、また新たな年のスタートを切る準備をする日ともされています。市内に残る行事を紹介します。

◆つごん礼(シャーマツ)

その年に嫁を迎えた家では、嫁の実家へ夫婦で挨拶にいきます。これを基肄養父では「つごん礼」、肥前で「シャーマツ」と呼び、こ

の時、大きな鯛一匹と大餅と酒一升を持参します。

実家では大きな鯛が届けられると「嫁御ぶりのよか」(嫁として働きのいい)といわれ、夫の家でも暮らし向きがいいと思われるように気張って大鯛と大餅を持っていくようです。鯛と餅は小さく切って親戚や近所に配り、餅の半分は「返し餅」として婚家へ返します。

◆つごぞろい

夜は家族で年神を迎え、一年の無事に感謝し、来る年の幸運を祈願します。基

肆養父では「つごぞろい」と呼ぶところがあり、年神は幸運を呼ぶとされています。

食卓には、尾頭つきの鯛をすえ、そばを食べます。そばは「運そば」といって幸運のそばにあるようにとか、そばのように長く幸せであるようにという縁起をかついだものです。

◆つご焚き(かがり焚き)

神社の境内や集落内の決まった場所で、31日夜から元旦にかけて火が焚かれます。これは年神を迎えるために行うとされています。

◆除夜の鐘

災厄を除く夜という意味で寺院では午前零時が近づくと百八の鐘を突きます。百八は人間の煩惱の数とされ、鐘を突くことによりて煩惱を払うという仏教思想に基づくものです。

しかしこれは、江戸時代以降の儀式で、本来は年神を迎えるに当たり、年越しの物忌や大祓いの神事が仏教に取り入れられた形といわれています。(第5巻生活民俗編第4章より)

くすりよもやま話

●中富記念くすり博物館語り継ぎ

第88回 営実 (エイジツ)



枯れ葉色に染まる冬の野辺にひとときわ鮮やかな赤い実り。葉を落とした細い蔓に結ばれたその実には鳥たちが集い、競うようについでにみまます。

この実は、ノイバラの偽果(花びらやしべをつける

土台が膨らみ、果実を包んだもの)。赤く熟す前、青味が残る頃に採取したものを生薬では営実(エイジツ)と呼び、煎じて利尿や下剤に用います。

おできやニキビ、腫れものにも効果があり、煎じ液

で患部を洗えば腫れを鎮め、肌をきれいにしてくれます。

江戸時代の美容書「都風俗化粧伝」には、ノイバラの花を蒸留して作る化粧水が紹介されています。この化粧水を使えば、肌のきめを細かく、艶やかに美しくしてくれるのだとか。童は見たりの歌い出しが有名な

歌曲「野ばら」。ここであうた

われるバラの色は紅ですが、日本の野に咲くノイバラは白。木々の枝を借り、高く上った蔓に葉を茂らせ、たくさんの花を咲かせます。

陽の光がきらめき、爽やかな風が吹く春の終わり。ふわり漂う甘酸っぱい香りに誘われてみれば、野辺や河原に咲くノイバラの花。



ノイバラの花 (中富記念くすり博物館葉草園にて)

まちの話題

12月3日(火)

25年ぶりの鳥栖場所開催 目の前で大相撲力士たちが熱戦!!

大相撲鳥栖場所が市民体育館で開催されました。この日は、横綱・白鵬や同じく横綱・日馬富士、大関・稀勢の里や大関・鶴竜をはじめとした幕内力士たちも勢ぞろい。詰めかけた多くの相撲ファンが、力士たちが激しくぶつかる大きな音や華麗に決まる投げ技など、目の前で繰り広げられる迫力ある取り組みを堪能しました。

昭和63年に行われて以来25年ぶりの開催となった鳥栖での大相撲。取り組み以外でも力士たちと子どもたちによるわんぱく相撲が行われたり、力士による特製ちゃんこ鍋の販売も行われ、相撲の魅力が存分に感じられるような内容となっていました。

また、今回の巡業相撲に際し、先発親方を務めた振分親方(元小結・高見盛)は、11月下旬から鳥栖に滞在し、JR鳥栖駅で一日駅長を、また鳥栖警察署で一日署長を務めるなど鳥栖場所のPRに精を出しており、迎えたこの日の鳥栖場所は多くの観客でにぎわいました。



力士たちの迫力ある取り組み



わんぱく相撲



相撲と言えば「ちゃんこ鍋」

わんぱく相撲に挑戦!!

おまかせ
つみたあ
たのしがる
はなつ星幼稚園



布津原幼稚園・年長組

ときた ゆづ おだ こはる あまもと ひびき
時田悠羽くん 織田小暖ちゃん 天本響くん

人気者!

振分親方が一日駅長に!!



11月26日に、JR鳥栖駅で一日駅長を務めた振分親方。構内を見回り、従業員らや駅の利用者に積極的に声を掛けていました。

また、この日は市立保育所・鳥栖いづみ園の子どもたちと一緒に豪華列車「クルーズトレイン・ななつ星」をお出迎え。親方は「いつか乗ってみたい」と話していました。



ななつ星を迎えた
振分親方

11月10日(日)

市少年野球秋季大会 元町チームが優勝を飾り、頂点に

第77回鳥栖市少年野球秋季大会が10月20日から11月10日にかけて開催され、熱戦が繰り広げられました。

決勝戦は、元町が今泉町に7対3で勝利し、市内19チームの頂点に立ちました。



優勝を決めた元町チーム



Web版まちの話題も公開中!!

鳥栖市 Web版まちの話題

検索



赤ちゃんに触れ合う生徒たち



鳥栖西中3年 古賀さゆりさんの感想

弟妹がおらず、隣の家の赤ちゃんを抱かせてもらっていたという子ども好きの古賀さん。「赤ちゃんはやっぱかわいいです。改めて命の大切さを感じました」と話してくれました。

11月12日(火)

小さな命に触れて優しい気持ち 鳥栖西中で「赤ちゃんスイッチ」

県の業務委託を受け、市内の市民団体「team.遊悠融」が鳥栖西中学校で開催したふれあい体験事業「赤ちゃんスイッチ」。この取り組みは、小さな子どもと触れ合う機会の少ない現代の子どもたちに実際に赤ちゃんに触れてもらい、小さな子どもたちとの触れ合い方や、命の大切さやぬくもり、家族のきずなについて感じ、考えてもらおうと行われているものです。

この日は、3年2組の生徒たち35人が、家庭科の授業の一環として、同校区内にあるめぐみ保育園子育て支援センターなどに通う0～3歳児22人とその保護者、スタッフたちと一緒に触れ合いを楽しみました。

生徒たちは準備した自作のおもちゃを手に、最初は緊張しながら、次第に笑顔で赤ちゃんをあやしていました。そして実際に赤ちゃんを抱かせてもらうと、「かわいい」「ちっちゃい」「温かい」とみんなにっこり。参加者全員が優しく和やかなひとときを過ごしました。

11月19日(火)

鳥栖工業高等学校駅伝部 念願の入賞目指し都大路へ

11月3日に佐賀市で行われた佐賀県高等学校駅伝競走大会で優勝し、4年連続38回目の全国高等学校駅伝競走大会出場を決めた鳥栖工業高等学校駅伝部が橋本市長を表敬訪問しました。



活躍を誓う鳥栖工駅伝部

県大会では、全員が区間賞という強さを見せた鳥栖工。全国大会ではここ数年、入賞まであと一歩のところまで悔しさを味わってきましたが、今年も充実したメンバーがそろい、念願の8位入賞を目指します。全国大会は12月22日(日)に京都府で開催されます。

11月27日(水)

「心の輪を広げる体験作文」 平山玲和くんが内閣総理大臣賞に

「心の輪を広げる体験作文」で最優秀賞の内閣総理大臣賞に輝いた鳥栖小学校6年の平山玲和くんが、市役所を訪れ、受賞について橋本市長に報告しました。

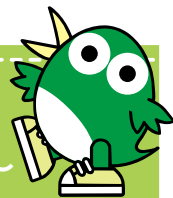


作文を披露する平山くん

平山くんは28歳で脳内出血を患い、左半身にまひの残った叔母について書いた受賞作を朗読し「叔母さんが身近にしてくれたことは、自分にとって貴重な経験でした。社会はまだ障害者に優しくない。もっと優しくしたり助けたりしてほしい」と話しました。

私たちの好きなまちは私たちでつくろう

とつとちゃんのまちづくり⑩ ～若葉地区の活動紹介～



今日は、若葉地区まちづくり推進協議会の活動の様子を、若葉で活躍している「わかまる君」に聞きましょう。若葉地区ってどんなところですか？

若葉地区は、若葉小学校や地域の拠点となるコミュニティ施設が新設されたことで、できた地区なんだ。

小学校を中心に住宅街が広がり、北西部には九千部山やコカ・コーラウエスト鳥栖市民の森などの豊かな自然に恵まれている地域だよ。



わかまる君



若葉地区ではどんな活動を行っていますか？

まず最初の活動では、昔遊び体験やはしご車乗車体験など、子どもや地域の方が触れ合えるようなイベントとして「若葉ふれあい祭り」を開催したんだよ。

最近では、地区内を歩いて危険箇所を確認したり、ペットのふん対策として若葉小学校の児童が描いてくれたポスターを看板にして、道路沿いに設置したんだけど、見てくれたかな？

若葉地区を「みんなにやさしいまち、心ゆたかなまち、のびゆくまち」にするために、これからもいろいろな活動を行っていくから、みんなも協力してね！



わかまる君



これまで7地区のまちづくりについて聞いてきたけど、それぞれの地域性を生かして、いろいろな活動が行われているんだね。ここで紹介した以外にもたくさんの活動が行われているから、各地区で発行している広報紙を見てね！

まちづくりに関するお問い合わせは市民協働推進課地域づくり係(☎85-3576)へ。

とす市民活動センター

クローバーだより



■問い合わせ とす市民活動センター「クローバー」

〒841-0026 鳥栖市本鳥栖町537番地1

プレスポ鳥栖2階

FAX81-1815/FAX80-8122※毎週水曜日、年末年始休館

「市民活動団体大交流会」を開催します！

対象 市民活動をしている人・活動に興味のある人、社会貢献をしている企業など

とき 2月8日(土)13:30～16:00

ところ とす市民活動センター

内容 ボランティア・市民団体などの交流会、助成金案内、情報交換会など

参加費 1人500円

申し込み 同センターへ



初めてのiPad(アイパッド)講習会

～エコについても学べます!!～

とき ①1月21日(火)②2月

18日(火)13:30～15:30

ところ とす市民活動センター

講師 シニア情報アドバイザー 佐賀

参加費 無料

定員 ①②とも各20人(先着順)

その他 iPad機器は同センターで用意します

申し込み 同センターへ





市長から皆へ

新年もよろしくお願ひします

2013年の鳥栖市の話題は、何と言っても久光製菓スプリングスの5冠達成と日本代表への8選手選出、吉松育美さんのミス・インターナショナルとしての世界的な活躍、紫村仁美さんの世界陸上競技選手権大会への挑戦、サガン鳥栖・豊田陽平選手の日本代表戦での活躍、九州国際重粒子線がん治療センター（愛称：サガハイマツト）での治療開始など、世界に向けた躍動感あふれる活動であったといえます。

そして2014年は、昭和29（1954）年に2町3村が合併して鳥栖市が発足して以来、市制施行60周年（還暦）を迎えます。この間、人口は約4万人から約7万人へ一度も減少をみることなく増え続けていますし、累計の進出企業数は188社になっています。

まさに諸先輩が、さまざまな業種にまたがる多くの職場を生み出してきたことが、鳥栖市成長の原動力になっていくことがわかります。その意味では、6月から診療開始した九州国際重粒子線がん治療センターも、先進医療のひとつとして多くの皆様に希望を与えてくれると同時に、新たな産業の展開という一面も期待できるのではないかと考えています。

新たに迎える一年が、皆様にとりまして幸多き年となることを、心から祈念いたします。
新年も、よろしくお願ひ申し上げます。

編・集・後・記

サガン鳥栖の豊田陽平選手にインタビューさせていただきました。私が豊田選手にお話を伺うのは2回目。前回は3年半前でちょうどW杯のメンバー発表後でした。あの時は「残念でしたね」と言える状況ではありませんでした。その後、選手として大きく飛躍し、サッカーファンやメディアから注目を集める豊田選手ですが、あの時と変わらず気さくにインタビューに応じていただいたのが、うれしかったです。(K)

市制施行60周年の企画で、市民の皆さんにこれからの鳥栖市への期待などを伺ってきました。そこで出会った山口政子さんは、写真店のご主人が主催する写真クラブに入っています。「鳥栖に越してきて30年以上になりますが、数年前クラブに入ってやっと『鳥栖の人』になれました」と話してくれた山口さん。その時の素敵な笑顔に、私は「鳥栖市が『誰もが素敵な居場所を見つけられるまち』になったらいいな」と思いました。(で)

被災地に赴任した鳥栖市職員による

気仙沼だより ～2年目～

第9回 緑の真珠

気仙沼湾に浮かぶ自然豊かな島、大島を紹介します。広さは9.05km²と鳥栖市のおよそ1/8。陸中海岸国立公園に指定されており、海岸沿いは湾曲した美しいリアス式海岸の景色が広がっています。



亀山からの絶景。気仙沼湾には養殖のための「いかだ」が浮いています

大島までは市街地からフェリーに乗っておよそ25分。定期便が1時間あたり約1本で運行しており、平成30年度には大島架橋が開通し気仙沼-大島が結ばれる予定となっています。

私が行ったときには雲ひとつないさわやかな秋晴れ。まさに観光日和。島中の美しい景観を楽しんできました。オススメの景観スポットは島一番の高さを誇る亀山（標高235m）からの景色。360度見渡せるパノラマの景色はまさに圧巻。太平洋の穏やかな海と本土の気仙沼市内を一望できる景色は一見の価値あります。

他にも、緑の松と竜の水しぶきが舞う竜舞崎、「快水浴場百選」ベスト2に入った小田の浜海水浴場と見所いっぱいです。

気仙沼はこの大島が防波堤のような役割を担っており、全域が穏やかな海に包まれています。その恵まれた環境を生かして牡蠣やホタテの養殖が盛んです。とれた海産物は市内の飲食店や民宿などでその味を堪能することができます。「緑の真珠」とうたわれている大島で緑いっぱいの空間に癒されました。(野口健一)



鳥栖市市制施行60周年記念事業

市文化事業協会は、市制施行60周年記念事業として、桂文枝の襲名披露公演「三枝改メ六代 桂文枝襲名披露公演」を開きます。

桂三枝の名前で45年間、落語界はもちろん、テレビ、ラジオなどで活躍してきた三枝さんが平成24年7月16日に六代桂文枝を襲名しました。今回その襲名披露公演を鳥栖市で開催します。文枝さんのほかにも、林家木久扇、宮川大助・花子、桂さん枝など豪華な顔ぶれです。

市制施行60周年記念にふさわしい襲名公演で、皆さん新春の初笑いをどうぞ。



林家木久扇 宮川大助・花子 桂さん枝 桂坊枝 桂三度

1月22日(水)

13:30 開場、14:00 開演
市民文化会館大ホール

チケット好評発売中!!

チケット料金 全席指定4,000円(アイレックス会員3,800円)※当日は4,500円、5歳以上有料、4歳以下は膝上鑑賞可(席が必要な場合は有料)

チケット取扱い所 市民文化会館、サンメッセ鳥栖

担当課 文化芸術振興課(市民文化会館) ☎85-3645

三枝改メ
六代
桂文枝
襲名披露公演

人のうごき

- 人口：71,588人 (+98)
※うち外国人 855人
- 男性：34,539人 (+86)
- 女性：37,049人 (+12)
- 世帯：28,428世帯 (+85)※()は前月比
平成25年10月末現在の住民基本台帳による

1月の納税など

- 市県民税(4期)
 - 国民健康保険税(8期)
 - 後期高齢者医療保険料(7期)
 - 介護保険料(8期)
- ※納期限は1月31日(金)です。
納税は安全・便利・確実な口座振替で!

水道の修繕

鳥栖市管工事協同組合
(☎84-2500)または、鳥栖市
水道指定工事業者へ。

サンメッセ鳥栖での証明交付

本人または同一世帯の人の「住民票の写し」と「印鑑登録証明書」をサンメッセ鳥栖で交付しています。

交付日時 火～日曜日の9:00～19:00

※月曜が祝日の場合、翌火曜と年末年始は休館

詳しくは市民課(☎85-3581)またはサンメッセ鳥栖(☎84-2121)へ。

市への意見・提言

- ・公共施設に設置する市民提案箱またはファクス(83-3310)で。
- ・市ホームページのウェブ提案箱で。(トップページのバナーをクリック)

提案箱

詳しくは市民協働推進課(☎85-3576)へ。

テレビ広報とす

毎月第3日曜日から7日間、ケーブルテレビ(はっぴとすビジョン)で15分番組(1日5回)を放送中。

