

# 鳥栖市立図書館要覧 2015

## 平成27年度 [第48期] 報告書

— 平成27年4月1日から平成28年3月31日まで —

図書館は一生の友達



**鳥栖市教育委員会**

[生涯学習課図書係]

## 目次

1	鳥栖市の概要	1
2	図書館の沿革	2～3
3	図書館の概要	4
	◎ 施設の概要	5
4	運営方針	6
5	組織の事務分掌	7
	(1) 図書館の組織	
	(2) 事務分掌	
6	予算	8
7	蔵書構成と貸出	9
	◎ 蔵書構成と貸出状況グラフ	10
	◎ 雑誌・新聞タイトル一覧	11
8	利用状況	
	①② 登録者数・利用者数	12
	③④ 貸出冊数(地区別・年齢別)(月別・種別)	13
	⑤⑥ 予約・入館者・レファレンスサービス	14
	⑦ 相互貸借	15
	⑧ 移動図書館車ステーション別利用状況	16
	⑨ 移動図書館「とりんす号」ステーション名および位置	17
9	図書館サービス指標	18
10	図書館主催事業	19
11	おはなし会・視聴覚室等利用状況	20
12	鳥栖市立図書館設置条例・管理運営規則等	21～26
13	鳥栖市立図書館歴代館長	27

## 1 鳥栖市の概要

佐賀県の東端に位置する鳥栖市は、古くから肥前、筑前、筑後の三国が接する要の地にあり、人と物と文化の結節点としての役割を担ってきた。その交流都市としての地位は、今、九州を縦横に結ぶ交通のクロスポイントとして限りない可能性を秘めている。

昭和 29 年 4 月、2 町 3 村（鳥栖町、田代町、基里村、麓村、旭村）が合併し、新しく鳥栖市が生まれた。以来、九州の心臓部ともいえる位置のエネルギーを生かした交通都市として、また、佐賀県東部の中核をなす内陸工業都市として目覚ましい発展を遂げてきた。

こうした中、21 世紀を展望した新しいまちづくりをめざして、九州新幹線建設事業（鹿児島ルート）、鳥栖駅周辺市街地整備事業、流通業務団地整備事業等、各種大型事業に取り組み、本市の将来像「笑顔ひろがる文化・交流・共生の都市」21 世紀鳥栖（ハートオブ九州）をめざして、温かい福祉の心、たゆまぬ生涯学習への心、郷土を愛する文化の心、健康なスポーツ精神等を大切にし个性的で魅力ある都市の創造へと変革をとげつつある。

### 鳥栖市民憲章

わたくしたち鳥栖市民は、九千部の山なみや筑後川の清く美しい自然との調和をはかり、さらに交通の要所としての機能を生かし、力強く未来に向かってすすみます。

1. 自然を愛し住みよいまちをつくります。
1. きまりを守り、平和で明るいまちをつくります。
1. ふれあいを大切にし、思いやりのあるまちをつくります。
1. 教養を高め、文化のかおるまちをつくります。
1. 働くことを喜び、活力あるまちをつくります。

昭和 59 年 4 月 1 日制定

## 2 図書館の沿革

- 昭和 43 年 市民集会所 2 階に鳥栖市立図書館として開館。(館内閲覧のみ)
- 昭和 46 年 図書館が市民集会所 1 階に移り、館外貸出し業務を開始。1 人 2 冊 1 週間以内。  
職員司書 1 名採用。
- 昭和 48 年 4 月 日曜日を開館して業務を委託。
- 昭和 49 年 市民集会所 2 階を改装して全館図書館となる。延べ床面積 361 m<sup>2</sup>。
- 昭和 50 年 職員 2 名となる。
- 昭和 51 年 県立図書館から移動図書館車を借用、月 1 回市内 5 か所を巡回開始。
- 昭和 54 年 館長専任職となる。児童室設置。
- 昭和 56 年 県立図書館より移動図書館車を譲りうける。愛称を募集して「とりんす号」と  
決定。月 1 回市内 15 ヶ所のステーションを巡回。
- 昭和 60 年 市民の要望が高まり、図書館建設が市の長期総合計画に組込まれる。
- 平成 元年 3 月「三市一町(鳥栖・小郡・久留米・基山)図書館協力協定」覚書締結。  
図書館基本構想策定後の 7 月 1 日図書館建設準備室発足。
- 平成 2 年 図書館建設委員会(学歴経験者・文化団体・市議会代表)発足。  
11 月～翌 2 月 図書館敷地に保健センター着工に伴い図書館を休館。
- 平成 3 年 2 月現在地に新館着工。12 月新図書館完成。
- 平成 3 年 3～11 月旧田代公民館にて開館。
- 平成 3 年 12 月～翌年 3 月まで移転開館準備のため休館。
- 平成 4 年 1 月 16 日に移転。3 月 28 日落成式挙行。4 月 1 日開館。  
機構改革により、図書館は社会教育課から文化振興課に移る。
- 平成 5 年 10 月移動図書館の巡回コースを 10 コース 38 ヶ所と決定。
- 平成 8 年 3 月隣接県有地を購入し駐車場用地として拡張。
- 平成 9 年 移動図書館職員 1 名増員、館長以下 14 名となる。
- 平成 13 年 4 月 機構改革により、文化振興課の中に図書係を置き係長を配置。
- 平成 14 年 4 月 文化振興課から文化芸術振興課に課名変更
- 平成 15 年 4 月 シナリオライター園田英樹氏、名誉館長に就任。
- 平成 16 年 9 月 5 月 5 日(こどもの日)、11 月 3 日(文化の日)を開館する。
- 平成 16 年 9 月 毎週火曜日の開館時間を午前 10 時から午後 7 時までに延長。
- 平成 17 年 12 月 図書館西側に公共駐車場設置。
- 平成 19 年 11 月 毎週水曜日～金曜日も開館時間を午前 10 時から午後 7 時までに延長。  
(よって火曜日～金曜日まで 10 時から午後 7 時までの開館)(試行)
- 平成 19 年 11 月 調べ学習コーナー設置。
- 平成 20 年 1 月 図書館システムの更新。

- 平成 20 年 6 月 ブックスタート開始。
- 平成 20 年 10 月 入館ゲート設置
- 平成 20 年 11 月 毎週水曜日～金曜日も開館時間を午前 10 時から午後 7 時までに延長  
(本稼働)
- 平成 20 年 11 月 WEB 予約開始。
- 平成 21 年 7 月 三市一町図書館間で広域貸出開始。
- 平成 22 年 4 月 おはなし会の時間に変更。(午後の部が 3 時から 3 時 30 分)
- 平成 22 年 5 月 映画会(一般向け)開始。2 カ月に 1 回
- 平成 22 年 9 月 図書館海援隊参加。
- 平成 22 年 11 月 太陽光発電システム設置。
- 平成 23 年 5 月 ラ・フォル・ジュルネ鳥栖音楽祭関連イベント開催。
- 平成 25 年 4 月 おはなし会開催日の変更。(第 2・第 4 水曜日)
- 平成 25 年 4 月 映画会の変更(一般向け・こども向け) 奇数月の第 4 土曜日
- 平成 25 年 4 月 図書館システムの更新。鳥栖市定住・交流センター(愛称:サンメッセ  
鳥栖)図書コーナーとシステムの統合
- 平成 25 年 4 月 祝日開館の試行開始
- 平成 26 年 4 月 鳥栖・三養基地域連携事業の一環として、鳥栖市・基山町・みやき町・  
上峰町の図書館の広域利用開始
- 平成 26 年 10 月 サンメッセ鳥栖図書コーナー資料の Web 公開・予約開始
- 平成 27 年 7 月 機構改革により、図書館は文化芸術振興課から生涯学習課に移る。

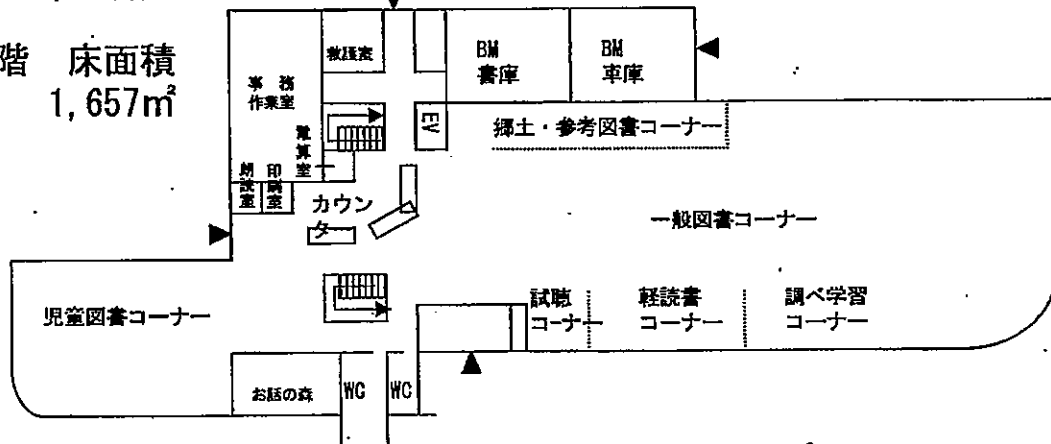
### 3 図書館の概要

1. 名 称 鳥栖市立図書館
2. 開 館 昭和 43 年 4 月
3. 所 在 地 鳥栖市布津原町 11-21
4. 施設概要 構造 鉄筋コンクリート造り 2 階建  
敷地面積 3,453 m<sup>2</sup>  
建築面積 1,743 m<sup>2</sup>  
延床面積 2,331 m<sup>2</sup>  
総事業費 842,906,250 円
5. 職 員 15 人 (内司書 10 人)
6. 開館時間 10 時から 19 時 (土・日・祝日は 18 時まで)
7. 休 館 日 毎週月曜日 (祝日のときはその翌日)  
館内整理日 (毎月第一木曜日)  
12 月 29 日から翌年 1 月 3 日まで  
ばく書期間 (10 月上旬頃)
8. 貸出冊数 貸出は 1 人 10 点 (視聴覚資料を含む) 14 日間  
団体は 1 セット 200 冊

# 施設の概要

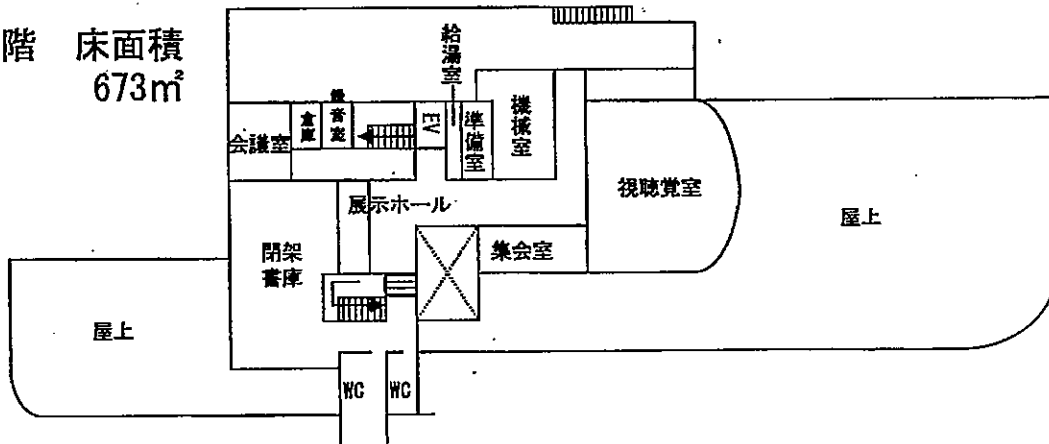
## 1 本館

1階 床面積  
1,657㎡



一般室730㎡ 児童室220㎡ (お話コーナー含) 印刷室12㎡  
参考図書コーナー113㎡ BM書庫78㎡ BM車庫74㎡ 事務室117㎡  
朗読室12㎡ 電算室12㎡ 救護室33㎡

2階 床面積  
673㎡



視聴覚室127㎡ 調整室20㎡ 集会室44㎡ 会議室23㎡ 準備室12㎡  
録音室7㎡ 閉架書庫157㎡ 展示ホール40㎡ 機械室41㎡ 倉庫

## 2 移動図書館車 とりんす号

トヨタU-BB21改造  
約3,000冊積載



## 4 図書館運営方針

鳥栖市立図書館は、単なる読書施設としての機能だけではなく、地域情報や生活情報などあらゆる分野で市民が必要とする情報や資料の提供・発信を行う総合的な情報センターとしての機能を強化し、赤ちゃんからお年寄りまで全ての市民が自ら学ぶ生涯学習施設と、人と人が集い語り合う交流施設としての機能充実を図ります。

ついては、公立図書館としての本館が今後目指すべき方向性を5つの方針として策定し、この方針に基づく多様な関連事業を展開し、市民の期待に応えられるよう努めます。

### 1. 知の入り口となる図書館

赤ちゃんからお年寄りまで全ての市民が学習することができ、自己の内面を磨くとともに、豊かな人生を送ることができるよう、地域や住民に役立つ学習拠点としての機能を充実させます。

### 2. 時代に即した情報が得られる図書館

現在の図書館には趣味や教養を深める役割だけでなく、市民の様々な課題解決のための資料を迅速かつ的確に提供することが求められています。

このため本館は、市民のニーズに対応するとともに、社会情勢や生活の変化に応じ、必要とされる情報の収集及び提供や研究支援を行い市民の学びを支えていきます。

### 3. 子どもの無限大の可能性を引き出せる図書館

子どもの読書環境を整えることは、子どもが言葉を学び、感性を磨き、表現力を高め、創造力を豊かなものにしていく上で極めて重要です。

このため本館は、子どもたちが幼い時期から本に親しみ多種多様な興味を見出せるように資料を充実させるとともに、レファレンスや読書相談などにきめ細かく対応していきます。

また、読み聞かせや子ども向けのイベントなどを関連機関・団体と協働し継続的に行い、子どもと本を結びつける活動を推進していきます。

さらに、学校と県立図書館や近隣の公立図書館を結ぶ役割を果たすとともに、学校司書と連携を深め学校が求める資料の提供に努めます。

### 4. 生活をサポートし寛げる図書館

図書館は市民の本棚として気軽に利用でき、安心して寛げる心地よい空間であり、生涯にわたって学びたいという思いを実現できる施設でもあります。

市民が学び余暇を楽しむ生涯学習の場として、人と人が集い語り合う交流の場として、心豊かな生活をサポートできる施設づくりに努めます。

### 5. 各団体との連携体制を構築し活力ある図書館

資料の利用・提供サービスだけでなく、市民のさまざまな要望に沿う多様な情報提供を行います。

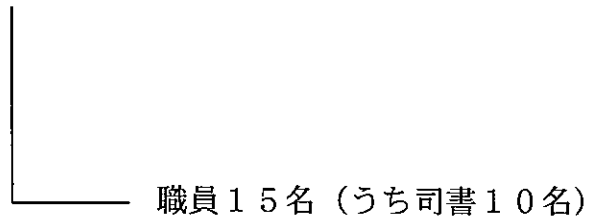
また、市民団体等と協力しながら、講座、講演会、映画等鑑賞会、資料特集、展示等を企画・実行し、さらに、利用者団体による研究会等のイベント開催の支援などに取り組みます。



## 5 組織と事務分掌

### 1. 図書館の組織（職員体制）

図書館長（生涯学習課長：兼任）



### 2. 事務分掌

- ① 図書館の管理運営に関すること。
- ② 図書館資料の収集、整理及び貸出に関すること。
- ③ 図書館運営協議会に関すること。
- ④ 視聴覚教育等に関すること。
- ⑤ 移動図書館に関すること。
- ⑥ 調査研究の援助に関すること。
- ⑦ 読書会、研究会等に関すること
- ⑧ 他の図書館、学校等との連携及び援助に関すること。

## 6 予算

平成28年度鳥栖市一般会計予算(当初)

(単位:千円)

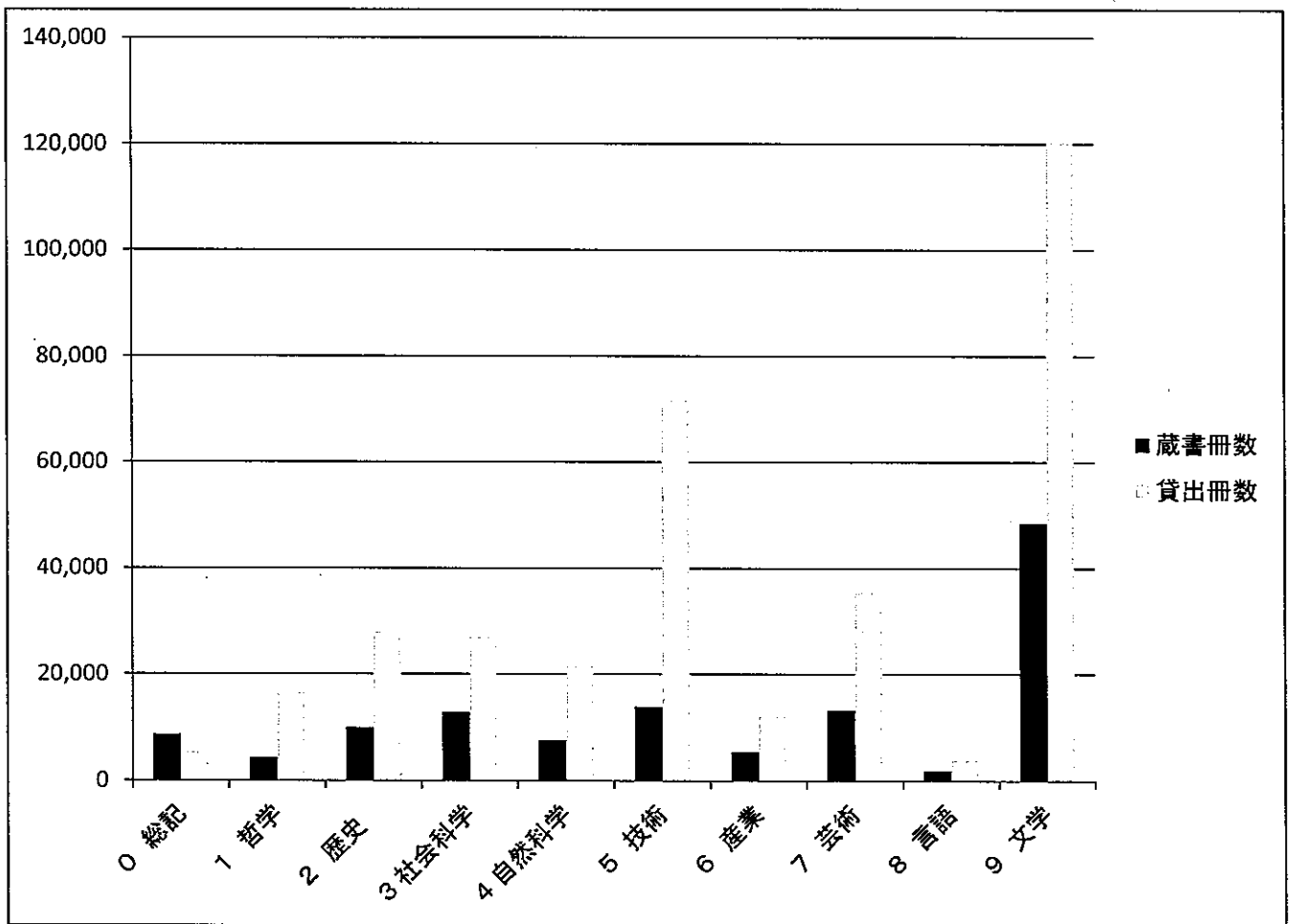
年度 区分	平成27年度 (A)	平成28年度 (B)	比較増減 (B) - (A)	備考
一般会計費	21,697,666	23,678,424	1,980,758	
教育費	2,291,558	2,748,853	457,295	
図書館費	89,670	89,466	△ 204	
図書館費の割合	3.91%	3.25%		対教育費率

## 7 蔵書構成と貸出

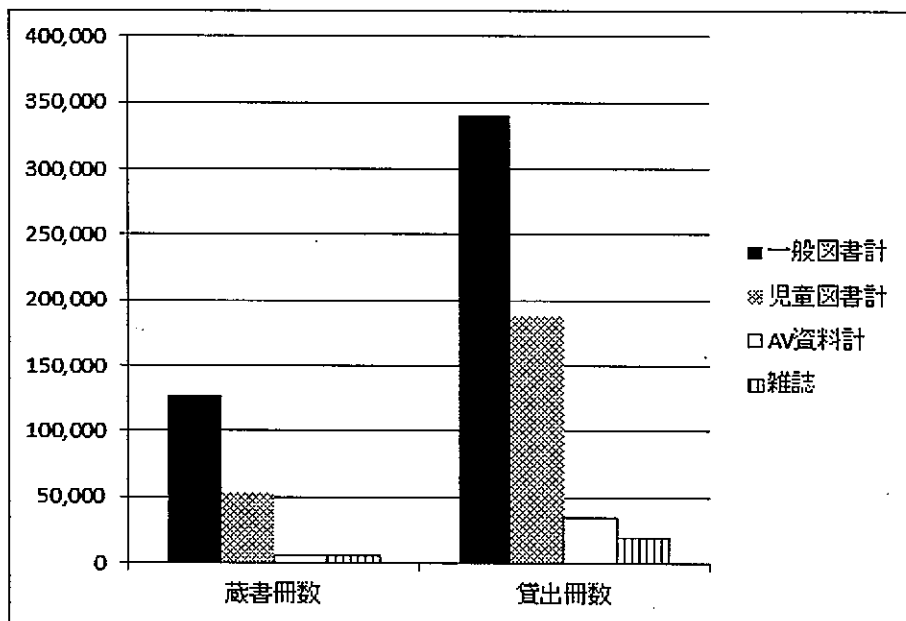
### 分類別蔵書冊数及び貸出冊数

分類	本館			BM(移動図書館)			サンメッセ鳥栖図書コーナー			全館		
	蔵書冊数	貸出冊数	回転率	蔵書冊数	貸出冊数	回転率	蔵書冊数	貸出冊数	回転率	蔵書冊数	貸出冊数	回転率
0 総記	8,435	5,346	0.6	108	72	0.7	104	90	0.9	8,647	5,508	0.6
1 哲学	3,808	16,035	4.2	273	260	1.0	215	293	1.4	4,296	16,588	3.9
2 歴史	9,006	26,680	3.0	415	324	0.8	567	967	1.7	9,988	27,971	2.8
3 社会科学	11,564	26,121	2.3	632	223	0.4	601	636	1.1	12,797	26,980	2.1
4 自然科学	6,549	20,227	3.1	569	585	1.0	494	627	1.3	7,612	21,439	2.8
5 技術	10,566	66,290	6.3	1,783	2,063	1.2	1,541	3,295	2.1	13,890	71,648	5.2
6 産業	4,715	11,604	2.5	422	311	0.7	345	258	0.7	5,482	12,173	2.2
7 芸術	11,651	33,063	2.8	646	552	0.9	993	1,830	1.8	13,290	35,445	2.7
8 言語	1,779	3,784	2.1	123	71	0.6	72	67	0.9	1,974	3,922	2.0
9 文学	41,778	113,943	2.7	4,740	3,672	0.8	1,952	2,666	1.4	48,470	120,281	2.5
一般図書計	109,851	323,093	3.0	9,711	8,133	0.8	6,884	10,729	1.3	126,446	341,955	2.7
内 郷土	5,572	366	0.1	0	0	-	0	0	-	5,572	366	0.1
児童図書計	42,668	179,725	4.2	10,807	9,368	0.9	10,668	17,165	1.6	64,143	206,258	3.2
図書合計	152,519	502,818	3.6	20,518	17,501	0.8	17,552	27,894	1.5	190,589	548,213	2.9
ビデオ	769	1,275	1.7	0	0	-	244	1,129	4.6	1,013	2,404	2.4
DVD	648	7,326	11.3	0	8	-	79	623	7.9	727	7,957	10.9
LD	72	34	0.5	0	0	-	0	0	0.0	72	34	0.5
16ミリ	38	0	0.0	0	0	-	0	0	0.0	38	0	0.0
CD	3,854	23,960	6.2	32	158	4.9	0	20	-	3,886	24,138	6.2
カセット	152	56	0.4	1	36	-	0	0	0.0	153	92	0.6
スライド	3	0	0.0	0	0	-	0	0	0.0	3	0	0.0
絵画	20	0	0.0	0	0	-	0	0	0.0	20	0	0.0
AV資料計	5,556	32,651	5.9	33	202	6.1	323	1,772	5.5	5,912	34,625	5.9
雑誌	4,469	17,057	3.8	323	956	3.0	651	2,497	3.8	5,443	20,510	3.8
総合計	162,544	552,526	3.4	20,874	18,659	0.9	18,526	32,163	1.7	201,944	603,348	3.0

## 一般図書の分類別蔵書冊数と貸出冊数



## 種別蔵書冊数並びに貸出冊数



◎ 雑誌・新聞タイトル一覧

一般週刊誌	生活	新聞
週刊朝日	オレンジページ	佐賀新聞
週刊新潮	きょうの料理	西日本新聞
週刊文春(本館・サンメッセ)	暮らしの手帖	西日本スポーツ
パソコン	COTTON TIME	産経新聞
日経PC21	壮快	読売新聞
情報 歴史	MOE	毎日新聞
ダ・ヴィンチ	CHANTO ちゃんと	朝日新聞
福岡Walker	趣味の園芸(本館・サンメッセ)	日刊工業新聞
じゃらん九州(本館・サンメッセ)	レタスクラブ(BM)	日本経済新聞
男の隠れ家(サンメッセ)	サンキュ!(BM)	ジャパン・タイムス ※英字新聞
総合誌	すてきにハンドメイド (BM)	
文藝春秋	ゆうゆう(BM・サンメッセ)	
法律 政経 産業	Mart(サンメッセ)	
現代農業	クロワッサン(サンメッセ)	
週刊東洋経済	edu(サンメッセ)	
日経WOMAN	芸術 娯楽 趣味	
日経TRENDY	キネマ旬報	
日経マネー	将棋世界	
プレジデント	鉄道ファン	
The21(サンメッセ)	日本カメラ	
教育 育児	月刊自家用車(本館・サンメッセ)	
月刊クーヨン	音楽	
子づれ DE CHA・CHA・CHA!	月刊Piano	
Baby-mo(本館・サンメッセ)	日経エンタテインメント!	
おひさま(サンメッセ)	スポーツ	
Piccolo(サンメッセ)	アルバトロス・ビュー	
自然科学	テニスクラシック・ブレーク	
Newton	月刊バレーボール	
ファッション	Tarzan	
MEN'S CLUB	Number	
MORE	BE-PAL	
LEE	ランナーズ	
anan(本館・サンメッセ)	サッカーダイジェスト(本館・サンメッセ)	
VERY(サンメッセ)	読物	
家庭画報(サンメッセ)	オール読物	
BAILA(サンメッセ)	婦人公論	
すまい	こども	
ドゥーパ!	アニメージュ	
住まいの設計(本館・サンメッセ)	子供の科学	
	こどものとも	
	こどものとも年少版	
	こどものとも年中向き	
	nicola	

※無印は本館のみ  
BM=移動図書館

## 8 利用状況

### ①登録者数(地区別・年齢別)

(単位:人)

地区 年齢	鳥栖	鳥栖北	田代	若葉	基里	麓	旭	市外	合計	男計	女計
0～6	185	228	305	121	141	168	223	54	1,425	756	723
7～12	342	477	561	193	173	327	391	188	2,652	1,184	1,481
13～15	246	327	276	110	103	212	244	131	1,649	735	855
16～18	209	271	199	138	99	207	202	88	1,413	449	740
19～22	215	285	158	167	95	246	218	171	1,555	520	913
23～30	438	485	336	235	277	437	377	529	3,114	807	2,047
31～40	779	886	951	445	506	698	778	871	5,914	1,531	4,100
41～50	716	889	893	404	366	682	657	867	5,474	1,595	3,347
51～60	457	574	356	257	269	379	352	768	3,412	1,242	1,938
61～	891	934	640	533	610	810	658	946	6,022	2,551	2,854
地区合計	4,478	5,356	4,675	2,603	2,639	4,166	4,100	4,613	32,630	11,370	18,998
地区男計	1,742	2,069	1,702	964	954	1,486	1,474	1,819	12,210		
地区女計	2,736	3,287	2,973	1,639	1,685	2,680	2,626	2,794	20,420		
男 %	39%	39%	36%	37%	36%	36%	36%	39%	37%		
女 %	61%	61%	64%	63%	64%	64%	64%	61%	63%		

### ②利用者数(月別・年齢別)

(単位:人)

月 年齢	4	5	6	7	8	9	10	11	12	1	2	3	合計	日平均
0～6	824	907	855	1,107	1,119	843	765	918	753	834	876	914	10,715	36.8
7～12	874	1,032	989	1,389	1,496	890	696	879	861	888	903	1,005	11,902	40.9
13～15	225	235	226	330	349	204	160	179	172	160	139	201	2,580	8.9
16～18	122	131	106	156	183	132	77	113	142	140	141	146	1,589	5.5
19～22	120	167	166	143	144	174	128	145	156	144	182	148	1,817	6.2
23～30	488	522	511	443	462	495	445	477	407	405	453	477	5,585	19.2
31～40	1,549	1,674	1,592	1,837	1,721	1,585	1,274	1,577	1,409	1,408	1,580	1,688	18,894	64.9
41～50	1,717	1,943	1,779	1,950	1,947	1,792	1,436	1,752	1,588	1,626	1,749	1,818	21,097	72.5
51～60	1,276	1,419	1,370	1,417	1,388	1,421	1,040	1,247	1,092	1,170	1,300	1,400	15,540	53.4
61～	2,870	2,909	2,951	3,129	2,764	2,989	2,229	2,608	2,531	2,709	2,830	3,145	33,664	115.7
合計	10,065	10,939	10,545	11,901	11,573	10,525	8,250	9,895	9,111	9,484	10,153	10,942	123,383	424.0

③貸出冊数(地区別・年齢別)

(単位:冊)

地区 年齢	鳥栖	鳥栖北	田代	若葉	基里	麓	旭	市外	合計	
0~6	4,385	9,398	6,536	2,437	2,154	4,905	5,742	1,355	36,912	
7~12	8,540	14,098	17,407	4,229	3,646	8,724	11,376	2,556	70,576	
13~15	1,915	2,726	2,212	1,140	928	982	2,368	851	13,122	
16~18	886	1,152	1,392	970	453	875	1,202	608	7,538	
19~22	1,647	1,557	523	793	550	883	980	1,020	7,953	
23~30	3,782	4,022	2,994	2,215	1,763	3,369	3,345	6,206	27,696	
31~40	14,399	15,765	19,373	7,199	9,519	16,364	13,328	10,798	106,745	
41~50	14,325	17,646	20,400	8,614	6,733	15,278	11,121	13,099	107,216	
51~60	8,268	14,849	7,394	5,042	4,932	7,936	6,881	11,571	66,873	
61~	21,338	23,850	17,353	11,307	15,612	16,834	15,582	18,085	139,961	
地区合計	79,485	105,063	95,584	43,946	46,290	76,150	71,925	66,149	584,592	
地区男計	27,605	37,065	29,319	14,403	15,950	23,738	24,570	23,702	196,352	
地区女計	51,880	67,998	66,265	29,543	30,340	52,412	47,355	42,447	388,240	
男 %	35%	35%	31%	33%	34%	31%	34%	36%	34%	
女 %	65%	65%	69%	67%	66%	69%	66%	64%	66%	
相互貸出 (1,657冊)	団体貸出 +(17,099冊)	図書館貸出 +(584,592冊)	=				総貸出 (603,348冊)			

④貸出冊数(月別・種別)

(単位:冊)

項目 月	開館 (日)	貸出冊数						貸出 1日平均
		一般図書	児童図書	雑誌	AV	参考図書	合計	
4	25	28,562	16,073	1,853	2,907	3	49,398	1,976
5	27	30,526	17,647	1,879	3,297	7	53,356	1,976
6	24	29,336	17,234	1,828	2,823	8	51,229	2,135
7	26	31,231	21,670	1,770	3,104	10	57,785	2,223
8	25	29,574	21,752	1,710	3,018	8	56,062	2,242
9	25	30,563	15,922	1,777	2,984	6	51,252	2,050
10	19	22,893	13,189	1,429	2,275	6	39,792	2,094
11	24	27,283	16,620	1,631	2,876	3	48,413	2,017
12	23	25,443	15,545	1,554	2,694	6	45,242	1,967
1	24	26,749	15,867	1,609	2,842	15	47,082	1,962
2	23	28,895	16,979	1,733	2,784	9	50,400	2,191
3	26	30,814	17,758	1,737	3,021	7	53,337	2,051
合計	291	341,869	206,256	20,510	34,625	88	603,348	
平均(日)		1,175	709	70	119	0	2,073	
平均(月)		28,489	17,188	1,709	2,885	7	50,279	

## ⑤ 予約サービス

(単位:件)

月	一般	児童	AV	雑誌	合計
4	1,238	252	39	168	1,697
5	1,469	251	36	173	1,929
6	1,556	360	42	136	2,094
7	1,598	386	37	162	2,183
8	1,309	322	23	144	1,798
9	1,518	278	32	204	2,032
10	1,220	255	22	128	1,625
11	1,467	310	19	121	1,917
12	1,228	200	34	136	1,598
1	1,321	231	18	150	1,720
2	1,434	264	30	121	1,849
3	1,554	262	16	172	2,004
合計	16,912	3,371	348	1,815	22,446

## ⑥ 入館者数・レファレンスサービス

(単位:件)

月	入館者数	口頭	電話	文書	合計
4	22,255	128	9	0	137
5	24,833	148	4	0	152
6	23,477	116	3	0	119
7	29,100	164	4	0	168
8	27,904	162	12	0	174
9	23,977	114	8	0	122
10	18,282	99	6	0	105
11	21,504	105	6	0	111
12	19,648	132	6	0	138
1	18,188	105	6	4	115
2	22,496	163	6	0	169
3	22,399	141	9	70	220
合計	274,063	1,577	79	74	1,730
月平均	22,839	131	7	6	144

【備考】入館者数内訳

本館247,933人、サンメッセ鳥栖図書コーナー26,130人



⑦ 相互貸借

(単位:冊)

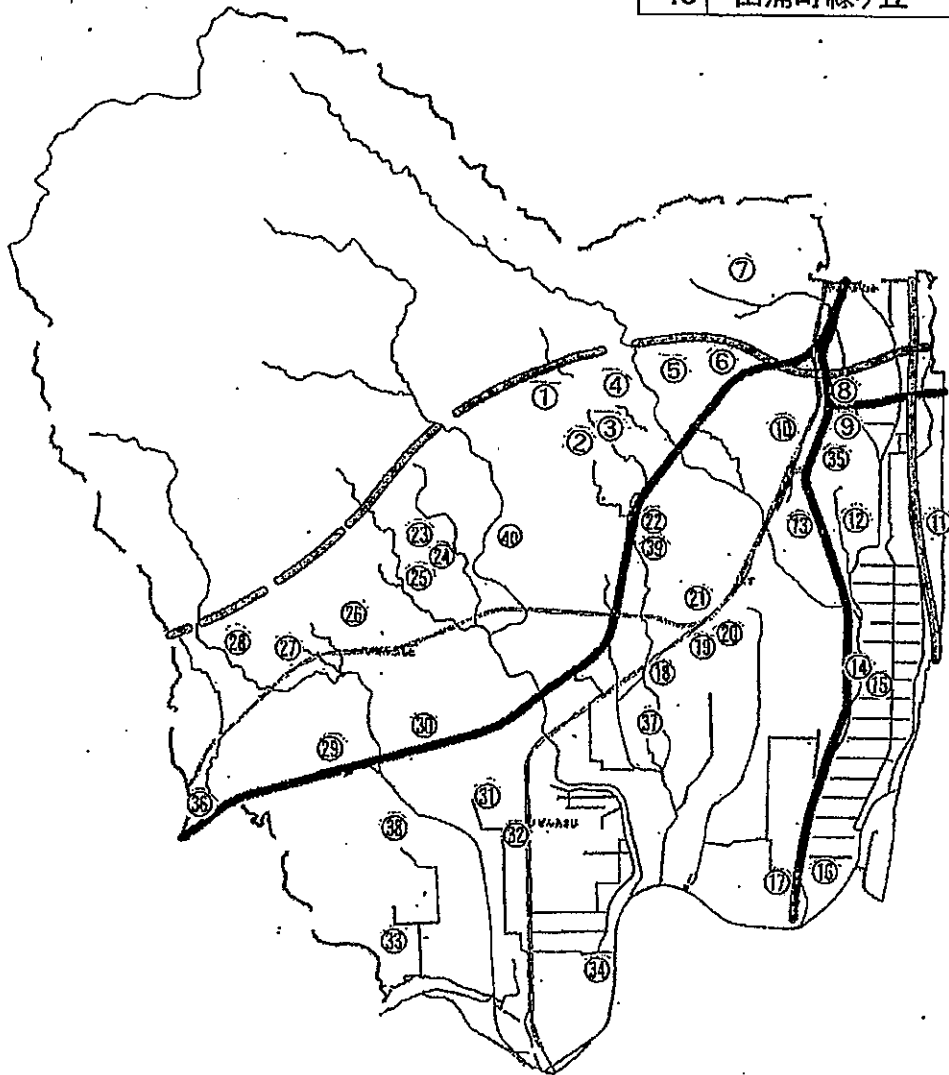
借受				相互貸借館	貸出			
一般	児童	雑誌	合計		一般	児童	雑誌	合計
473	64	5	542	佐賀県立図書館	48	4		52
78	5		83	佐賀市立図書館	77	4		81
106	1	3	110	伊万里市民図書館	14			14
84	3		87	唐津市近代図書館	114	4		118
17	3		20	多久市立図書館	18			18
103	2	1	106	鹿島市民図書館	23	20		43
103	5		108	武雄市図書館	51	7		58
14	4		18	神埼市立図書館	44	4		48
23	4		27	嬉野市立図書館	34	25		59
47	4	2	53	小城市民図書館	32	11		43
25	10	1	36	基山町立図書館	75	6		81
42	5	9	56	みやき町立図書館	94	24	1	119
26	7		33	上峰町図書館	29	7		36
19	3	6	28	玄海町立図書館	31	6		37
5			5	太良町立大橋記念図書館	20	25		45
29	4	1	34	有田町立図書館	40	2		42
21			21	白石町ゆあい図書館	36	1		37
			0	江北町ネイブル図書コーナー	21			21
			0	吉野ヶ里町中央公民館図書室	57	27		84
5			5	佐賀大学附属図書館				0
77		17	94	福岡県立図書館				0
296	7	1	304	久留米市立図書館	229	29		258
108	3	5	116	小郡市立図書館	208	91		299
31		5	36	福岡市総合図書館	25			25
52			52	北九州市立中央図書館	11			11
9	1		10	柳川市立図書館	10	2		12
12			12	筑紫野市民図書館				0
10			10	春日市民図書館	1			1
2			2	太宰府市民図書館				0
3			3	筑前町図書館				0
26			26	福津市立図書館				0
19			19	うきは市立図書館				0
10			10	大野城まどかびあ図書館				0
17			17	大牟田市立図書館				0
1			1	宗像市民図書館				0
2			2	新宮町立図書館				0
2			2	古賀市立図書館	2			2
2			2	豊前市立図書館				0
7			7	朝倉市図書館				0
5			5	飯塚市立飯塚図書館				0
4			4	糸島市図書館				0
2			2	芦屋町図書館				0
28			28	行橋市図書館				0
2			2	直方市立図書館				0
2			2	志免町立町民図書館				0
1			1	大刀洗町立図書館				0
3			3	嘉麻市立山田市立図書館				0
2			2	添田町立図書館				0
1			1	ふくふくプラザ・福祉図書館				0
2			2	粕屋町立図書館				0
7			7	みやこ町中央図書館				0
7			7	那珂川町図書館				0
1			1	水巻町立図書館	1			1
25	1		26	宮若市立図書室				0
18			18	苅田町立図書館				0
7			7	長崎県立長崎図書館				0
			0	長崎市立図書館	2			2
			0	諫早市立図書館	1			1
1			1	佐世保市立図書館	4			4
1			1	防府市立防府図書館				0
1			1	熊本市立図書館				0
			0	人吉市図書館				0
2			2	大分市民図書館				0
			0	大分県立図書館				0
1			1	宮崎市立図書館				0
			0	鹿児島県立図書館				0
			0	五島市立図書館	1	2		3
1			1	山口県立図書館				0
			0	下松市立図書館				0
			0	広島市立図書館	1			1
2			2	岡山県立図書館				0
			0	新見市哲多総合センター				0
			0	高松市図書館				0
			0	徳島県立図書館				0
			0	大阪府立中央図書館				0
			0	高石市立図書館				0
			0	奈良県立図書館				0
			0	世田谷区立中央図書館				0
			0	仙台市泉図書館	1			1
2,032	136	56	2,224		1,355	301	1	1,657

⑧移動図書館車のステーション別利用状況

場所		回	人数	貸出数
鳥栖地区	南部団地	13	111	626
	藤木町	13	50	237
	高田町	11	15	51
	東町	13	64	373
	真木町公民館	13	41	199
	鳥栖いづみ園	13	70	1,542
鳥栖北地区	小鳩園	13	61	1,016
	ひかり園	13	24	503
田代地区	古賀団地	13	44	158
	田代本町	13	181	986
	加藤田町	13	125	857
	袖比公民館	13	178	1,265
	神辺町	13	66	512
	浅井町	13	86	1,020
	虹が丘町	13	31	218
基里地区	酒井東町	13	56	239
	飯田町	12	65	310
	曾根崎町	13	33	243
	酒井西町	13	62	410
	姫方町	13	75	501
	水屋町	13	22	98
	姫方つつじヶ丘団地	13	81	475
	桜町	11	23	121
	白鳩園	13	45	611
	原町	13	33	178
麓地区	桜ヶ丘町	13	52	266
	平田町(花みず木)	12	86	667
	一本杉町	12	46	300
	原古賀町	11	26	96
	山浦町公民館	12	15	127
	山浦町緑ヶ丘	12	32	1,173
	立石町	13	29	208
旭地区	棧敷団地	13	67	502
	三島町	13	33	222
	西新町	10	15	77
	西田町	13	131	862
	前田町	13	93	451
	村田町	13	26	146
	江島町	13	40	94
	下野園	13	70	719
合 計		506	2,403	18,659

# 移動図書館「とりんす号」ステーション名及び位置

1	虹が丘町	15	酒井東町防火水槽横	26	花みず木
2	古賀団地	16	水屋町公民館	27	一本杉住宅
3	浅井町集会所付近	17	高田町分校跡	28	立石町公民館
4	神辺町公民館	18	南部団地公園	29	西新町公民館
5	加藤田町1丁目公園	19	鳥栖いづみ保育園	30	村田町八幡神社
6	田代本町コスモスの園	20	藤木町公民館	31	西田町第一公園
7	袖比町公民館	21	東町公園	32	前田町
8	姫方町つつじヶ丘団地	22	小鳩保育園	33	三島町於保里研修センター
9	姫方町公民館	23	山浦町公民館	34	下野保育園
10	桜町公民館	24	桜ヶ丘町公園	35	原町県営アパート集会所
11	飯田町天満宮	25	原古賀町区長事務所	36	棧敷団地
12	白鳩保育園			37	真木町公民館
13	曾根崎町JA基里支所			38	江島町公民館
14	酒井西町天満宮			39	ひかり園
				40	山浦町緑ヶ丘



## 9 鳥栖市立図書館サービス指標

	項目	式	指数
1	人口一人当たり貸出冊数	貸出冊数÷人口 603,348冊 / 72,264人	8.3冊
2	登録率	登録者数÷人口×100 32,630人 / 72,264人	45.2%
3	登録率(市内)	登録者数÷人口×100 28,017人 / 72,264人	38.8%
4	実質貸出密度	貸出冊数÷登録者数 603,348冊 / 32,630人	18.5冊
5	蔵書回転率	貸出冊数÷蔵書冊数 603,348冊 / 201,944冊	3.0回
6	人口一人当たり 資料費	資料購入費÷人口 14,316,000円 / 72,264人	198.1円
7	人口千人当たり年間増加冊数	年間増加冊数÷人口×1,000人 △5,472冊 / 72,264人×1,000人	△75.7冊
8	人口一人当たり蔵書数	蔵書冊数÷人口 201,944冊 / 72,264人	2.8冊
9	職員一人当たり貸出冊数	貸出冊数÷職員数 603,348冊 / 15人	40,223冊
10	行政効果	図書購入平均単価×貸出冊数－総経費 1,508円×603,348冊－89,670,000円	820,178,784円

## 10 図書館主催事業

定例おはなし会	場所	開催回数	参加者数	対象
第2・4水曜日の午前・午後	おはなしの森	44回	935人	幼児・児童
赤ちゃん向けおはなしかい”とつとのめ”	場所	開催回数	参加者数	対象
毎週金曜日の午前	おはなしの森	47回	1,483人	幼児
春のおたのしみおはなし会	場所	開催回数	参加者数	対象
4月15日	視聴覚室	1回	86人	幼児・児童
としょかん映画会／子ども向け	場所	開催回数	参加者数	対象
5月23日～3月26日(奇数月第4土曜日)	視聴覚室	6回	107人	市民・児童
としょかん映画会／一般向け	場所	開催回数	参加者数	対象
5月23日～3月26日(奇数月第4土曜日)	視聴覚室	6回	95人	市民
夏休みワンパク教室	場所	開催回数	参加者数	対象
7月23日(ワンパク教室Ⅰ:歴史教室)	視聴覚室	1回	7人	児童
7月29日(ワンパク教室Ⅱ:工作教室)		1回	18人	
8月5日(ワンパク教室Ⅲ:田代売薬)		1回	15人	
図書館探検隊	場所	開催回数	参加者数	対象
10月24日	図書館内	1回	6人	児童
輸入壁紙の貼り方教室	場所	開催回数	参加者数	対象
11月12日	視聴覚室	1回	8人	市民
冬のおたのしみおはなし会	場所	開催回数	参加者数	対象
12月25日	視聴覚室	2回	209人	市民・児童
園田英樹名誉館長講演会／一般向け	場所	開催回数	参加者数	対象
1月31日	視聴覚室	1回	18人	市民
園田英樹名誉館長講演会／児童向け	場所	開催回数	参加者数	対象
2月1日	鳥栖小学校	1回	99人	児童(6年生)

○おはなし会参加状況

	参加人数	開催日数	開催回数	一回平均参加人数
4	84	2	4	21
5	85	2	4	21
6	85	2	4	21
7	82	2	4	21
8	66	2	4	17
9	46	1	2	23
10	57	2	4	14
11	96	2	4	24
12	54	1	2	27
1	63	2	4	16
2	132	2	4	33
3	85	2	4	21
合計	935	22	44	21

○赤ちゃん向けおはなし会“とっとのめ”参加状況

	参加人数	開催日数	開催回数	一回平均参加人数
4	120	4	4	30
5	198	5	5	40
6	136	4	4	34
7	172	5	5	34
8	102	3	3	34
9	119	4	4	30
10	83	3	3	28
11	106	4	4	27
12	86	3	3	29
1	93	4	4	23
2	148	4	4	37
3	120	4	4	30
合計	1,483	47	47	32

○視聴覚室など利用状況

	視聴覚室		集会室		展示スペース		朗読室		合計	
	日数	人数	日数	人数	日数	人数	日数	人数	日数	人数
4	3	181	6	99	0	0	1	10	10	290
5	1	35	7	56	0	0	0	0	8	91
6	9	609	10	518	7	519	2	20	28	1,666
7	11	602	18	747	6	190	2	9	37	1,548
8	3	135	10	256	3	101	0	0	16	492
9	14	614	10	247	5	306	1	5	30	1,172
10	10	2,384	3	25	0	0	1	3	14	2,412
11	4	101	8	170	0	0	0	0	12	271
12	4	254	3	54	3	45	0	0	10	353
1	4	105	3	21	0	0	0	0	7	126
2	5	451	6	105	4	436	0	0	15	992
3	3	58	5	51	1	11	0	0	9	120
合計	71	5,529	89	2,349	29	1,608	7	47	196	9,533

# ○鳥栖市図書館設置条例

昭和42年10月1日

条例第31号

改正 昭和55年11月22日条例第21号

平成2年12月26日条例第26号

平成3年12月24日条例第30号

## (設置)

第1条 図書館法(昭和25年法律第118号)第10条の規定に基づき本市に図書館を設置する。

## (名称及び位置)

第2条 図書館の名称及び位置は次のとおりとする。

名称 鳥栖市立図書館

位置 鳥栖市布津原町11番地21

(昭55条例21・平2条例26・平3条例30・一部改正)

## (職員)

第3条 図書館に次の職員を置く。

館長 1人

司書 若干人

司書補 若干人

事務職員 若干人

技術職員 若干人

(昭55条例21・一部改正)

## (委任)

第4条 この条例に定めるもののほか、必要な事項は別に教育委員会規則で定める。

(昭55条例21・一部改正)

## 附 則

この条例は、公布の日から施行する。

附 則(昭和55年条例第21号)

この条例は、公布の日から施行する。

附 則(平成2年条例第26号)

この条例は、平成3年3月1日から施行する。

附 則(平成3年条例第30号)

この条例は、平成4年4月1日から施行する。

# 鳥栖市図書館管理運営規則

平成4年2月20日

教委規則第1号

改正 平成16年8月19日教委規則第6号

平成20年9月10日教委規則第8号

平成21年4月13日教委規則第5号

平成25年1月9日教委規則第3号

平成26年1月16日教委規則第1号

鳥栖市図書館規則(昭和43年教委規則第3号)の全部を改正する。

(趣旨)

第1条 この規則は、鳥栖市図書館設置条例(昭和42年条例第31号)第4条の規定に基づき、鳥栖市立図書館(以下「図書館」という。)の管理運営に関し必要な事項を定めるものとする。

(事業)

第2条 図書館は、図書館法(昭和25年法律第118号)第3条の規定により、次の事業を行う。

- (1) 図書館資料の収集、整理、保存、閲覧及び貸出
- (2) 読書案内及び読書相談
- (3) 調査、研究の援助
- (4) 移動図書館、団体貸出の運営
- (5) 視聴覚ライブラリーの運営
- (6) 読書会、研究会、講演会、資料展示会等の主催、奨励
- (7) 他の図書館、研究室、資料室、学校等との連絡及び相互貸借
- (8) 文化団体、社会教育団体との連携及び援助
- (9) 前各号に定めるもののほか図書館が必要と認めた事業

(平25教委規則3・一部改正)

(開館時間)

第3条 図書館の開館時間は、午前10時から午後7時(日曜日及び土曜日は午後6時、こどもの日及び文化の日は午後5時)までとする。

2 前項の規定にかかわらず館長が必要と認めたときは、教育委員会の承認を得て変更することができる。

(平16教委規則6・平20教委規則8・一部改正)

(休館日)

第4条 図書館の休館日は、次のとおりとする。



- (1) 毎週月曜日
  - (2) 館内整理日(毎月第1木曜日)
  - (3) 国民の祝日に関する法律(昭和23年法律第178号)に規定する休日(以下この号において「休日」という。)。ただし、この日が前2号に規定する日に当たるときは、その日後においてその日に最も近い休日でない日
  - (4) 12月29日から12月31日まで、1月2日及び1月3日
  - (5) ばく書期間
- 2 前項(第4号及び第5号を除く。)の規定にかかわらず、こどもの日及び文化の日においては開館し、この日が月曜日又は第1木曜日に当たるときは、その翌日を休館日とする。
- 3 前2項の規定にかかわらず、館長が必要と認めたときは教育委員会の承認を得て臨時休館することができる。この場合館長は、市民に周知することとする。

(平16教委規則6・一部改正)

(利用の心得)

第5条 図書館の利用者は、次の事項を守らなければならない。

- (1) 風紀及び秩序を乱さないこと。
- (2) 他の利用者に対して迷惑をかけないこと。
- (3) その他館長の指示すること。

2 館長は、前項の事項を守らない者に対しては退館を命じ、又は利用の一時停止若しくは禁止をすることができる。

(損害の弁償)

第6条 図書館資料、設備、器具等を亡失し、又は著しく汚損若しくは破損した者は、現品又は相当の代価をもって弁償しなければならない。ただし、教育委員会は天災その他やむを得ない事由があると認めるときは、これを免除することができる。

2 館長は、前項の弁償が完了するまで、その者に対して利用を制限することができる。

(個人貸出)

第7条 図書館資料の貸出しを受けることができる者は、次に掲げる者とする。

- (1) 市内に居住、通勤又は通学している者
- (2) 久留米市、小郡市、基山町、上峰町及びみやき町に居住している者

2 図書館資料の貸出しを受ける者は、貸出申込書(様式第1号)に所要事項を記入し、身分又は住所を証明するものを提示して登録の申込みをすることとする。

3 登録が完了した者は、貸出券(様式第2号)の交付を受け、図書館資料の貸出しを受ける

ときは、貸出券と図書館資料を受付に提示するものとする。

- 4 貸出券は、他人に譲渡又は貸与してはならない。
- 5 貸出券が登録者本人以外の者によって使用され損害が生じたときは、登録者がその責めを負うものとする。

(平21教委規則5・平26教委規則1・一部改正)

(貸出の制限)

第8条 貸出しを受けることができる図書館資料は10点以内とし、貸出期間は2週間以内とする。

- 2 図書館資料のうち、特に指定するものについては貸出しを制限することができる。

(特別貸出)

第9条 第7条第1項及び前条の規定にかかわらず公務、研究その他特別の事由で貸出しを受けたい者は、特別貸出申込書(様式第3号)により館長の許可を得て貸出しを受けることができる。

(貸出券の訂正又は再交付)

第10条 貸出申込書の記載事項に変更があったとき、又は貸出券を紛失若しくは破損したときは、速やかに館長に届け出て貸出券の訂正又は再交付を受けなければならない。

(貸出の停止)

第11条 館長は、次の各号の一に該当するときは、図書館資料の貸出しを停止することができる。

- (1) 第7条第1項の規定に該当しなくなったとき。
- (2) 貸出申込書に虚偽の記載をしたとき。
- (3) 貸出券を他人に譲渡し、貸与し、その他不正に使用したとき。
- (4) 図書館資料を故意に返却しないとき。

- 2 前項により貸出の停止を受けたときは、貸出券を返却しなければならない。

(団体貸出)

第12条 図書館資料の貸出しを受けることができる団体は、市内に所在地を有し現に活動している団体とする。

- 2 団体貸出しを受けるものは、団体貸出申込書(様式第4号)に所要事項を記入し、登録の申込みをすることとする。
- 3 団体貸出の冊数は、1セット200冊で5セット以内とし、貸出期間は、3か月以内とし、館長がその団体と協議のうえ定める。

(準用規定)

第13条 第7条第3項、第4項及び第5項、第8条第2項、第10条及び第11条の規定は、団体貸出について準用する。

(移動図書館業務)

第14条 移動図書館は、市内を巡回し図書館資料の貸出しその他図書館奉仕を行う。ただし、巡回日時及び場所については、館長が別に定めるものとする。

(視聴覚室等の利用)

第15条 視聴覚室、集会室、録音室、展示ホール及び朗読室(以下「視聴覚室等」という。)を利用しようとするものは、視聴覚室等利用申込書(様式第5号)を館長に提出し、その承認を受けなければならない。

2 館長は、次の各号の一に該当すると認めるときは、視聴覚室等の利用を承認しない。

- (1) 視聴覚室等利用が図書館事業と目的を異にするとき。
- (2) 風紀を害し、秩序を乱すとき。
- (3) 営利を目的とするとき。
- (4) その他管理上支障があると認められたとき。

(平16教委規則6・一部改正)

(図書館資料の寄贈及び寄託)

第16条 図書館資料を寄贈又は寄託しようとするものは、図書館資料寄贈・寄託申込書(様式第6号)に所要事項を記入し教育委員会の承認を得るものとする。

2 図書館資料の寄託を受けたときは、他の図書館資料と同様の取扱いにより一般の利用に供するものとする。

3 寄託された図書館資料が天災その他やむを得ない事由により、亡失又は破損したときは、図書館はその責めを負わない。

(委任)

第17条 この規則に定めるもののほか、必要な事項は教育委員会の承認を得て館長が別に定める。

附 則

この規則は、平成4年4月1日から施行する。

附 則(平成16年教委規則第6号)

この規則は、平成16年9月1日から施行する。

附 則(平成20年教委規則第8号)

この規則は、平成20年11月1日から施行する。

附 則(平成21年教委規則第5号)

この規則は、平成21年7月1日から施行する。

附 則(平成25年教委規則第3号)

この規則は、平成25年4月1日から施行する。

附 則(平成26年教委規則第1号)

この規則は、平成26年4月1日から施行する。

## 鳥栖市立図書館歴代館長

(名誉館長) 園田 英樹	平成15年4月～
-----------------	----------

氏名	任期
篠原 眞	昭和54年4月～昭和58年3月
原 良之	昭和58年4月～昭和63年3月
毛利 仁之	昭和63年4月～平成3年6月
佐藤 勇夫	平成 3年7月～平成12年3月
横田 美幸	平成12年4月～平成15年3月
江下 達郎	平成15年4月～平成21年3月
成富 俊夫	平成21年4月～平成23年3月
白水 隆弘	平成23年4月～平成26年3月
石橋 沢 預	平成26年4月～平成27年7月5日
佐藤 敦美	平成27年7月6日～

## 利 用 案 内

- 開館時間 午前10時から午後7時  
(土曜日・日曜日・祝日は午後6時まで)
- 休館日 ■毎週月曜日(祝日のときはその翌日)  
■館内整理日(第一木曜日)  
■12月29日から翌年1月3日まで  
■ばく書期間
- 貸出冊数 個人は、1人10点(AVを含む)14日間  
団体は、1セット200冊まで

## 所 在 地

〒841-0053 鳥栖市布津原町11-21  
TEL 0942-85-3630  
FAX 0942-84-2828